

CONTRACT MANAGING AUTHORITY

МИНИСТЕРСТВО НА РАЗВИТИЕТО И ИНВЕСТИЦИИТЕ
СПЕЦИАЛЕН СЕКРЕТАРИАТ ЗА ЕВРОПЕЙСКИЯ ФОНД ЗА РЕГИОНАЛНО РАЗВИТИЕ И
ПРОГРАМИ НА КОХЕЗИОННИЯ ФОНД УПРАВЛЯВАЩ ОРГАН НА ПРОГРАМИ "ЕВРОПЕЙСКО
ТЕРИТОРИАЛНО СЪТРУДНИЧЕСТВО"

ДОГОВОР

« ТЕХНИЧЕСКА ПОМОЩ: ДОКЛАД ЗА СТРАТЕГИЧЕСКИ
ЕКОЛОГИЧНА ОЦЕНКА НА
ПРОГРАМА ЗА СЪТРУДНИЧЕСТВО INTERREG VI-A
ГЪРЦИЯ-БЪЛГАРИЯ 2021-2027»

Interreg
Greece-Bulgaria
ИЗДАНИЕ:

« СТРАТЕГИЧЕСКА ЕКОЛОГИЧНА ОЦЕНКА (СЕО) НА ПРОГРАМАТА ЗА СЪТРУДНИЧЕСТВО INTERREG
VI-A ГЪРЦИЯ-БЪЛГАРИЯ 2021-2027г»

ИЗПЪЛНИТЕЛ:
EEO GROUP S.A
Mavrokordatou 1 - 3, PC 10648 Athens
Tel: +30-210-9769560
Fax: +30-210-9705762
E-mail: info@eeogroup.gr

ПОДПИС НА ИЗПЪЛНИТЕЛЯ	Дата	ПОДПИС НА КОНСУЛТАНТА НА ПРОУЧВАНЕТО/ДОКЛАДА
*ΕΕΟ <ΑΟΥΡ Α.Ε.> ΕΕΟ GROUP ΑΚΟΙΜΗΝ ΗΛΙΡΙΑΙΥΜΡΟΥΑQN ΜΑΥΡΟΚΟΡΗΑΤΟΙ 1 - 3. ΑΣΗΝΑ ΑΡ Μ Α ΒΛΙΣ-0'ΧΒ/Β2166 ΑΦΜ: 094354442 ΜΓ: ΦΑΕ ΑΘΗΝΩΝ ΑΡ ΞΕΔαС *39501000	JANUARY 2022	L №" Ε.Π.Ε. ΜΗΛΕΤΕ1 Π ΣΙΟΜΑΟΝΤΟΧ ΛΕΧΙΜΑ 117 41 ΜΧΡ Α°J°Q' ΑΘΗΝΩΝ ΤΗΛ.: 210 210 S8 13 442
	2 nd Издание - SEA - Version 3.0	

Настоящият Доклад за стратегическа екологична оценка (СЕО) на Програма за трансгранично сътрудничество INTERREG VI-A Гърция - България 2021-2027, е изготвен в контекста на проект „Техническа консултантска подкрепа: Доклад за стратегическа екологична оценка на програмата за сътрудничество INTERREG VI -A Гърция - България 2021-2027". Управляващият орган на програмите за европейско териториално сътрудничество, част от МИНИСТЕРСТВО НА РАЗВИТИЕТО И ИНВЕСТИЦИИТЕ, възложи този проект на независима консултантска фирма EEO GROUP, съгласно договора, подписан на 12 октомври 2021 г.

ПРОЕКТ

Заглавие:	Техническа консултантска подкрепа: Доклад за стратегическа екологична оценка на програмата за сътрудничество INTERREG VI-A ГЪРЦИЯ-БЪЛГАРИЯ 2021-2027г
Заглавие на изданието/редакцията:	2-ро издание: Стратегическа екологична оценка (СЕО) на Програмата за сътрудничество INTERREG VI-A „Гърция-България 2021-2027“, съгласно Директива 2001/42/ЕО, както е адаптирана/приета от гръцкото законодателство, по-специално в Съвместния министерски указ JMD 107
Версия:	3.0
Дата на издаване:	7/01/2022
Получател:	Комитет за наблюдение

MODIFICATIONS

Version	Date	Причина за промените	Страници за подмяна
1.0	15/12/2021	1-во представяне	
2.0	22/12/2021	2-о представяне	9,10,11,29,30
3.0	7/01/2022	3-о представяне	1,12,19,21,25,26,27,34,69,73

Съдържание

1 РЕЗЮМЕ 1

- 1.1 Процесът на SEO
- 1.2 Цели и задачи на програмата
- 1.3 Описание на програмата
- 1.4 Алтернативи
- 1.5 Описание на текущото състояние на околната среда
- 1.6 Оценка, оценка и управление на въздействието върху околната среда на Програмата
- 1.7 Принципът „Не причинявайте значителна вреда (DNSH)“
- 1.8 Мерки за смекчаване
- 1.9 Система за наблюдение

2 ОБЩА ИНФОРМАЦИЯ

- 2.1 Предмет на SEO
- 2.2 Възложител на програмата
- 2.3 Възложителите
 - 2.3.1 Екип по проекта

3 ЦЕЛИ И ЦЕЛИ НА ПРОГРАМАТА

- 3.1 Цели и задачи на Програмата за трансгранично сътрудничество INTERREG VI-A ГЪРЦИЯ–БЪЛГАРИЯ 2021–2027
- 3.2 Институционална рамка и екологични цели
- 3.3 Връзка с други програми
 - 3.3.1 Връзки с макрорегионалните стратегии

4 ОПИСАНИЕ НА ПРОГРАМАТА

- 4.1 Карта на програмната област
- 4.2 Стратегия на програмата
- 4.3 Приоритети
 - 4.3.1 Приоритет 1: По–устойчива и по–екологична трансгранична територия Гърция–България.
 - 4.3.2 Приоритет 2: По–достъпна трансгранична територия Гърция–България
 - 4.3.3 Приоритет 3: По–приобщаваща трансгранична територия Гърция–България
- 4.4 Очаквани резултати
- 4.5 Финансов план

5 АЛТЕРНАТИВИ

5.1 Нулева алтернатива: Нулево решение (без план или програма)

5.2 Предложена алтернатива: Изготвяне на Програмата за развитие за периода 2021-2027 г. на базата на централизирано стратегическо планиране (планиран растеж)

6 ОПИСАНИЕ НА ТЕКУЩОТО СЪСТОЯНИЕ НА ОКОЛНАТА СРЕДА

6.1 Абиотична среда

6.1.1 География

6.1.2 Климатични данни - Атмосфера

6.1.3 Геология - Почви

6.1.4 Хидрология - Хидрогеология

6.1.5 Използване на водата

6.1.6 Използване на земята

6.2 Природна среда – Биологично разнообразие

6.2.1 Защитени територии

6.2.2 Текуща екологична инфраструктура

6.3 Население - Икономика - Заетост

6.3.1 Население - Демография

6.3.2 Икономика

6.3.3 Заетост

6.3.4 Дигитализация

6.3.5 Туризм

7 ОЦЕНКА И УПРАВЛЕНИЕ НА ВЪЗДЕЙСТВИЕТО НА ОКОЛНАТА СРЕДА НА ПРОГРАМАТА

7.1 Въведение

7.2 Методология

7.3 Не причинявайте значителна вреда (DNSH)

7.4 Оценка на въздействието върху околната среда

8 МЕРКИ ЗА СМЕКВАНЕ И МОНИТОРИНГ

8.1 Мерки за смекчаване

8.2 Мониторинг

9 НОРМАТИВЕН АКТ

10 ТРУДНОСТИ ПРИ ПОВЕЖДАНЕТО НА СЕО (SEA)

11 ОСНОВНИ ПРОУЧЕНИЯ И ИЗСЛЕДВАНИЯ

12 РЕЗУЛТАТИ

13 ПРИЛОЖЕНИЯ

13.1 Библиография

13.2 Карти

ФИГУРИ

Фигури 4-1: Карта на програмната област

Фигура 6-1: Биогеографски зони в района на изследване (Справка: <http://natura2000.eea.europa.eu>)

Фигура 6-2: Зони по НАТУРА 2000 в Гърция и България в избираемите/допустимите зони (справка: мрежа Натура 2000)

Фигура 6-3: Карта на инфраструктурите за пречистване на отпадъчни води в избираемата/допустимата гръцка зона

Фигура 6-4: Карта на инфраструктурите за пречистване на отпадъчни води в избираемата/допустимата българска зона

ТАБЛИЦИ

Таблица 1-1: Програма INTERREG VI-A Гърция-България 2021-2027

Таблица 4-1: Финансово разпределение на средствата по години

Таблица 6-1: Идентифицирани Рамсарски влажни зони

Таблица 7-1: Критерии и символи за оценка на въздействието

Таблица 7-2: Екологична оценка на програмата с използване на цели на DNSH

Таблица 7-3: Оценка на въздействието върху околната среда на PO2

Таблица 7-4: Оценка на въздействието върху околната среда на PO3

Таблица 7-5: Оценка на въздействието върху околната среда на PO4

Таблица 8-1 Предложени мерки за смекчаване на въздействието върху околната среда

Таблица 8-2 Индикатори за наблюдение

ИЗПОЛЗВАНИ АКРОНИМИ

ВОР Border Orientation Paper

СВ Cross Border

СВС Cross Border Cooperation

СФ Cohesion Fund

Е.О. Environmental Objective

E2030 Europe 2030 Strategy
EAP Environment Action Programme
EC European Council
EEA European Environment Agency
ELSTAT Greek Official Statistics
EMFF European Maritime and Fisheries Fund
EP European Parliament
ERDF European Regional Development Fund
ESB European Social Fund
ESIF European Structural Funds and Investment
ETC European Territorial Cooperation
EU European Union
EUSAI
R EU Strategy for the Adriatic - Ionian Region
GDP Gross Domestic Product
GHG Greenhouse gases
GR Greece
IBAs Important Bird Areas
ICT Information and Communication
Technologies
MA Managing Authority
MED Mediterranean Space
mIBAs marine Important Bird Areas
MSFD Maritime Strategy Framework Directive
NSI National Statistical Institute
NSRF National Strategic Reference Framework
NUTS Nomenclature of territorial units for statistics
OP Operational Programme
PAF's Prioritized Action Frameworks for Natura 2000
PD Presidential Decree

R & D	Research and Development
R & I	Research and Innovation
RAE	Regulatory Authority for Energy
RDP	Rural Development Programme
RES	Renewable Energy Sources
RIS	Research and Innovation Strategies for Smart Specialization
SAC	Special Area of Conservation
SEA	Strategic Environmental Assessment
SCI	Sites of Community Importance
SO	Specific Objective

1 РЕЗЮМЕ

Настоящият Доклад за стратегическа екологична оценка (СЕО) на Европейската програма за сътрудничество Interreg VI-A Гърция - България 2021-2027, е изготвен в контекста на проект „Техническа консултантска подкрепа: Доклад за стратегическа екологична оценка на Програма за сътрудничество INTERREG VI –А Гърция - България 2021-2027" и в съответствие със съдържанието на Директива 2001/42/ЕО за екологична оценка на определени планове и програми. Управляващият орган на програмите за европейско териториално сътрудничество, на МИНИСТЕРСТВО НА РАЗВИТИЕТО И ИНВЕСТИЦИИТЕ, възложи този проект на независима консултантска фирма ЕЕО GROUP.SUMMARY

1.1 Процесът на СЕО (SEA)

Стратегическата екологична оценка (СЕО) е предварителна оценка на въздействието върху околната среда от Програмата за сътрудничество INTERREG VI-A Гърция - България 2021-2027. Процесът на СЕО включва изготвянето на доклада за стратегическа екологична оценка (Доклад за стратегическа екологична оценка), неговото представяне, консултации с властите (които поради специфичните си екологични отговорности вероятно ще бъдат загрижени от въздействието на програмата върху околната среда) и обществеността, одобрението му от националните органи (след отчитане на екологичния доклад и резултатите от консултацията) и създаване на система за мониторинг и оценка по време на изпълнението на програмата. Това е автономен процес по отношение на процеса на проектиране на програмата и се изпълнява паралелно, като задължителен етап, съгласно Директива 2001/42/ЕО.

1.2 Цели и задачи на програмата

Основната цел на програмата е да гарантира, че ще допринесе положително за постигане на устойчиво развитие на двете страни, високо ниво на опазване на околната среда, както и социално и икономическо

развитие в съответствие с разпоредбите на Зелената сделка и Целите за устойчиво развитие (ЦУР).) от Програмата на ООН за устойчиво развитие до 2030 г. Новата програма подкрепя целите и приоритетите на двете държави-членки, Гърция и България, по-специално по отношение на прехода към зелена и кръгова икономика с ниски въглеродни емисии, с иновативни инициативи за предприемачество и устойчиво развитие на избираемата зона.

Стратегическата цел на Програмата за трансгранично сътрудничество Интеррег Гърция-България 2021-2027 е да подкрепи сближаването на района към стандартите за растеж и устойчивост на националното и европейското пространство, като отговори на сложните предизвикателства на географската регионализация и подчертава чрез сътрудничество, разбиране и свързване в мрежа неговите специфични характеристики като сравнителни предимства.

Програмата ще използва потенциала на новата програмна рамка и ще се съсредоточи върху посрещането на нуждите, които са важни за зоната на ТГС, но може да не са в основата на националните приоритети за развитие и следователно не са обхванати ефективно за района от националните програми. В този контекст той също така ще предостави специфични подходи и механизми, които ще помогнат на по-широките стратегии, прилагани в района (например TEN-T), да бъдат по-ефективни в полза на местното развитие.

1.3 Описание на програмата

За да постигне целите, програмата избра да се намеси в три приоритета с три политически цели (PO), както следва:

PO.2: По-екологичен, нисковъглероден преход към икономика с нулеви нетни въглеродни емисии и устойчива Европа чрез насърчаване на преход към чиста и справедлива енергия, зелени и сини инвестиции, кръгова икономика, смекчаване и управление на риска от изменението на климата и адаптиране, и устойчиви градски условия мобилност

PO.3: По-свързана Европа чрез повишаване на мобилността

PO.4: По-социална и приобщаваща Европа, която прилага Европейския стълб на социалните права

За всяка цел на политиката се избират една или повече специфични цели (CO), които най-добре подхождат към постигането на заявената цел и се основават на нуждите и потенциала на допустимата област.

Приоритетите, целите на политиката и специфичните цели са показани в табличен вид в следната таблица

Таблица 1-1: Програма INTERREG VI-A Гърция-България 2021-2027

Приоритет 1: По-устойчива и по-зелена трансгранична територия Гърция-България	Приоритет 2: По-достъпна трансгранична територия Гърция-България	Приоритет 3: По-приобщаваща трансгранична територия Гърция-България
PO.2: По-екологичен, нисковъглероден преход към икономика с нулеви нетни въглеродни емисии и устойчива Европа чрез насърчаване на преход към чиста и справедлива енергия, зелени и сини инвестиции, кръгова икономика, смекчаване и управление на риска от изменението на климата и адаптиране, и устойчиви градски условия мобилност	PO.3: По-свързана Европа чрез повишаване на мобилността	PO.4: По-социална и приобщаваща Европа, която прилага Европейския стълб на социалните права

SO1.4: Насърчаване на адаптирането към изменението на климата, предотвратяването на риска и устойчивостта на бедствия	SO1.6: Насърчаване на прехода към кръгова и ресурсно ефективна икономика	S.O1.7: Повишаване на биоразнообразието, зелена инфраструктура в градската среда и намаляване на замърсяването	SO2.2: Разработване и подобряване на устойчива, устойчива на климата, интелигентна и интермодална национална, регионална и местна мобилност, включително подобрен достъп до TEN-T и трансгранична мобилност	SO3.2: Подобряване на равен достъп до приобщаващи и качествени услуги в образованието, обучението и ученето през целия живот чрез разработване на достъпна инфраструктура, включително чрез насърчаване на устойчивостта към дистанционно и онлайн образование и обучение	SO3.6: Повишаване ролята на културата и устойчивия туризъм в икономическото развитие, социалното включване и социалните иновации
--	---	--	---	---	--

Като цяло очакваните резултати от програмата са (неизчерпателен списък):

- Подобряване на относителната позиция в иновациите спрямо средните стойности за ЕС
- Интегрирано управление на риска и системи за ранно предупреждение
- Увеличаване на потенциала на кръговата икономика
- Рехабилитация на замърсени земи / отпадъчни полета
- Спиране на местообитанията, биоразнообразието и загубата на биогенетичен запас
- Природният капитал като фактор за устойчив растеж.
- Подобряване на мобилността в полза на бизнес сътрудничеството и трудовата интеграция
- Увеличаване на дела на устойчивия транспорт
- Обновяване на връзките с местния градски транспорт.

1.4 Алтернативи

Представени са и оценени реалистичните алтернативи по отношение на тяхното въздействие върху околната среда и устойчивото развитие.

Изборът на предложената алтернатива се извършва въз основа на екологични, икономически и социални критерии в посока принципи на устойчиво развитие. Обосновката на избора е представена в глава 5 от настоящия доклад. В съответствие с Директивата за СЕО 2001/42/ЕО, алтернативите трябва да са реалистични, т.е. те трябва да са осъществими и допустими въз основа на специфичните данни и разпоредби на програмната рамка.

Алтернативите, които са представени са:

- Нулева алтернатива или сценарий „не прави нищо“, при който изпълнението на програмата се проучва, състояща се от нулевия сценарий
- Предложена алтернатива, която най-добре интегрира изискванията, състоящи се от предложеното решение.

1.5 Описание на текущото състояние на околната среда

Програмата се изпълнява в административната зона NUTS III около 475-километровата граница, която разделя двете страни, плюс регионалните звена Солун, Кавала и Тасос. Граничната линия се простира от запад на изток от триграничната точка между Гърция, България и Република Северна Македония до подобна между Гърция, България и Турция. Регионът включва седем (7) гръцки регионални единици: Еврос, Ксанти, Родопи, Драма, Кавала, Серес и Солун, както и четири (4) български области: Благоевград, Хасково, Смолян, Кърджали.

Зоната на СВС обхваща обща площ от 40 111 km² и население, оценено на 2 663 345 души. през 2019 г. Общата

гъстота на населението е 66,4 жители на km², почти половината от средното за ЕС27

Районът на Солун е най-населен, а най-рядко населени са областите Драма и Смолян. Демографският спад е дългосрочна тенденция в планинската част на региона и в двете страни със застаряването да бъде еднакво неблагоприятно демографско състояние. Като цяло Гърция и България имат третото и четвъртото най-старо население в Европа.

Трансграничната зона е предимно планинска, образувана от планините Родопи, Беласица/Керкини и Славянка/Орвилос и разделена от долини, пресичащи граничната линия от север на юг. Програмната зона включва също равнинни и крайбрежни райони на регионите Македония – Тракия; тракийския Пелагос и северната част на залива Термаикос, както и двата големи острова Тасос и Самотраки. Суровият планински пейзаж и речните потоци действат едновременно като естествени бариери между гръцките и българските територии и само няколко пътни прохода (открити предимно през последните десетилетия) свързват двете страни. Планини, долини, крайбрежни линии и острови формират разнообразния пейзаж на зоната на ТГС. Тя включва вариации от Пирин планина до гората на Родопи, езерата и влажните зони на крайбрежните зони и средиземноморския пейзаж на островите Тасос и Самотраки.

Преминаването на почти успоредни реки пресича района от север на юг, образувайки естуари по бреговата линия. От запад на изток най-важните реки са Струма/Стримонас (дължина 415 km, речен басейн 17 330 km²), Места/Нестос (дължина 280 km, речен басейн 5 184 km²), Марица/Еврос (дължина 480 km, речен басейн 53 000 km²). Марица е най-дългата река, която тече единствено във вътрешността на Балканите. Неговата хидроложка система включва и нейния приток Ардас (дължина 290 km). Повече от 70% от общата площ е планинска. Низините са ограничени почти изключително до крайбрежната (гръцка) зона, докато дори островите имат високи върхове, достигащи до височина от 1600 метра (Самотраки). Именно крайбрежните зони показват най-големи промени в ландшафта, причинени главно от нарастването и концентрацията на антропогенни дейности (жилищно строителство, селско стопанство, туризъм). Планинският район е доминиран от селскостопански храни и горско стопанство, индустрията се намира главно в периметъра на някои средни и малки градове.

В гръцката част на изследваната зона, според актуализирания през 2018 г. национален списък на Европейската екологична мрежа Natura 2000, са открити 54 Natura 2000 обекта, добавени към 35 идентифицирани обекта в България, което ни довежда до общия брой от 89 Natura 2000 обекта с голямо значение, разпространени в района на изследване. В района на изследване има три морски важни зони за птици; Остров Самотраки, Атон и заобикалящата го морска зона, залива Кавала и морската зона на остров Тасос.

ТГС Гърция-България е една от най-бедните в Европейския съюз, тъй като БВП (ПП) на глава от населението е под 50 % от средното за ЕС. Зоната на ТГС се характеризира с големи вътрешни различия, тъй като България отдавна е икономика в преход (Border Orientation Paper - BOP- Greece Bulgaria 2019, OECD 2021).

Въздействието на SARS-COVID 19 досега засегна по различен начин ТГС зоната на двете страни. Като цяло гръцката икономика е по-уязвима от кризата от българската. През 2020 г. загубата на БВП в Гърция е 9,2%, докато в България е под 1%. (ЕС27 -4,5%).

1.6 Оценка, оценка и управление на въздействието на Програмата върху околната среда

Оценката на въздействията се основава на параметрите на околната среда, които са предложени чрез Директива 2001/42/ЕО на Европейския парламент, адаптирана от JMD 107017/2006 на гръцкото законодателство, върху оценката на въздействието на определени планове и програми върху околната среда. Чрез това изследване се откриват, оценяват и оценяват всички възможни ефекти, които могат да възникнат по време на изпълнението на програмата. Правилният избор на тези параметри е жизненоважен, за да бъде стратегическата екологична оценка съществена.

Избрани са следните параметри:

1. Биоразнообразие
2. Население- Човешко здраве
3. Почва
4. Вода
5. Въздух, климат и изменение на климата
6. Инфраструктура
7. Културно наследство
8. Пейзаж
9. Шум
10. Устойчиво развитие
11. Взаимоотношения

Оценката на въздействията върху околната среда се извършва по методологията на насочващите въпроси. Съгласно тази методология се формира мрежа от въпроси за оценка, като се вземат предвид екологичните цели на изследването, за да се определят всички възможни въздействия върху околната среда за всеки параметър на околната среда. Въпросите са оформени по начин, за да получите отговор с да или не.

Въздействията върху околната среда върху всеки параметър ще бъдат изследвани по приоритет и неговите специфични цели (SO), като се използват някои избрани критерии като вероятността, мащабът, продължителността, обратимостта, трансграничното измерение, последователността на въздействието и взаимодействието.

Оценката и оценката на ефектите от предложените действия доведе до следното:

- Повечето от действията на Програмата ще имат положително въздействие върху състоянието на околната среда както на местно-регионално ниво, така и (където е възможно) на трансгранично ниво.
- Значителна част от действията покриват нуждите от финансиране на съвместни действия за постигане на целите на регионалната, националната и европейската политика по околна среда и устойчиво развитие.
- Положителните ефекти засягат както изкуствената, така и природната среда, по-специално устойчивото пространствено развитие, подобряването на условията на живот и характеристиките на околната среда в градските центрове, управлението на водите, управлението на защитените територии, постигането на целите по изменение на климата и насърчаване на растежа на синьо и зелено.
- Интегрирането на екологичното измерение в проектирането на дейностите е включено във всички цели на програмата и не е строго ограничено до мерките (специфични цели), които са изключително свързани с опазването.
- Всички отрицателни въздействия, произтичащи от проекта, се оценяват като локални и с ниско въздействие. Всички негативни въздействия са свързани с фазата на строителство на проекти, включени в програмната зона и имат краткосрочен характер. Като цяло за всички негативни въздействия на програмата се предлагат подходящи мерки за предотвратяване или намаляване на тяхната степен и интензитет.

Въз основа на горепосоченото се оценява, че изпълнението на програмата ще създаде силна положителна синергия с целите на екологичната политика. За да се увеличи обаче степента на тази синергия и за да се избегнат идентифицираните негативни въздействия, се предприемат някои мерки за предотвратяване и контрол на въздействието върху околната среда, както е аналитично описано в глава 8 от настоящия доклад.

Принципът „Не причинявайте значителна вреда (DNSH)“.

Програмата е оценена по принципа „Не причинявай значителна вреда (DNSH)“.

Съгласно регламента за таксономията, „фондовете следва да подкрепят дейности, които ще спазват климатичните и екологичните стандарти и приоритети на Съюза и не биха нанесли значителна вреда на екологичните цели по смисъла на член 17 от Регламент (ЕС) № 2020/852“ .

Оценката на програмата по принципа „ Не причинявай значителна вреда“ е представена подробно в глава 7.3 от настоящия доклад.

За да се приложи принципът на DNSH, бяха разгледани следните екологични цели, както са определени в член 17 от Регламента за таксономията.

1. Смекчаване на изменението на климата
2. Адаптиране към изменението на климата
3. Устойчиво използване и опазване на водните и морските ресурси
4. Кръгова икономика
5. Предотвратяване и контрол на замърсяването
6. Опазване и възстановяване на биоразнообразието и екосистемите

Съгласно гореспоменатия преглед, програмата:

- Не се очаква програмата да доведе до значителни емисии на парникови газове и в резултат на това няма да повлияе на смекчаването на изменението на климата.
- Не се очаква Програмата да доведе до засилено неблагоприятно въздействие на настоящия климат и очаквания бъдещ климат върху самата дейност или върху хората, природата и активите. В резултат на това няма да има отрицателен ефект върху адаптирането към изменението на климата.
- Програмата няма да бъде в ущърб на доброто състояние или добрия екологичен потенциал на водните обекти, включително повърхностните и подземните води, или на доброто екологично състояние на морските води. Следователно, това няма да засегне устойчивото използване и опазване на водите и морските екосистеми.
- Не се очаква програмата да доведе до значителна неефективност при използването на материали или в прякото или непряко използване на природни ресурси. По този начин тя няма да действа против принципите на кръговата икономика.
- Програмата не увеличава значително генерирането, изгарянето или обезвреждането на отпадъци и дългосрочното обезвреждане на отпадъци не причинява значителни и дългосрочни вреди на околната среда. Програмата няма да действа срещу предотвратяването на отпадъците и рециклирането.
- Не се очаква Програмата да доведе до значително увеличение на емисиите на замърсители във въздуха, водата или земята. Следователно, той няма да действа срещу предотвратяването на замърсяването и контрола на гореспоменатите параметри на околната среда.

- Програмата няма да бъде значително вредна за доброто състояние и устойчивостта на екосистемите, нито за състоянието на опазване на местообитанията и видовете, включително тези от интерес за Съюза. В резултат на това той няма да действа срещу опазването и възстановяването на биоразнообразието и екосистемите.

Следователно програмата е разработена така, че да не навреди на някоя от гореспоменатите екологични цели; то е в съответствие с принципа "не нанасяй значителна вреда".

1.7 Мерки за смекчаване

Предотвратяването, намаляването и смекчаването на въздействията върху околната среда на програмата се осъществява чрез два основни механизма: а) издаване на екологични разрешителни на проекти и дейности, както е в сила и б) създаване на специални разпоредби и/или условия, които ще се прилагат в изпълнение на програмата и ще бъде интегриран в процесите на управление (одобрения на проекти и др.).

а) Издаване на екологични разрешителни на проекти и дейности.

Въздействието на всеки проект се контролира от процеса на издаване на екологични разрешителни, тъй като той е в сила в европейското законодателство и е специализиран в процедурите за изпълнение на институционалната рамка на двете страни. Одобряването на проект в програмата не променя изискванията му съгласно Разрешителното за опазване на околната среда, при което възникват специфичните условия за изпълнение. Във връзка с основните дейности, чрез съответните доклади за въздействие върху околната среда следва (не изключително) да бъдат отнесени следните въпроси:

- Спазване на специфичните пределно допустими стойности на емисиите на товари и концентрации на замърсители за въздуха, водата и почвата в съответствие с приложимите разпоредби.
- Специфичните гранични стойности на шума.
- Съответствие с национално или регионално планиране за околната среда, като план за управление на отпадъците, планове за управление на басейните на РДВ и др.
- Пригодността на местоположението в съответствие с одобрените планове за земеползване и ограниченията за застрояване.
- Отчитане на всички необходими мерки, предвидени от законодателството във връзка с предотвратяването и намаляването на замърсяването на защитени територии, море и гори.
- Проекти, които се намират в зони, включени в мрежата Natura2000 (като SCI или SPA), ще трябва да отговарят на член 6.3 от Директива за местообитанията 92/43/ЕЕС, а именно: „Всеки план или проект, който не е пряко свързан или е необходим за управлението на обекта, но има вероятност да има значителен ефект върху него, индивидуално или заедно с други проекти, то трябва да бъде оценено по отношение на въздействията му върху обекта, като се вземат предвид неговите цели за опазване“.

б) Специфични мерки за опазване на околната среда.

- Предложения, които финансират предприятия (иновации – предприемачество – конкурентоспособност) и които включват (в допълнение към задължителните правила на закона за околната среда) инвестиции в „зелена инфраструктура и технологии“, биоклиматични принципи и/или насърчават намаляването и повторното използване на материали (съгл. на принципите на кръговата икономика и йерархията на управление на отпадъците), би било много желателно да бъдат подготвени по време на процеса на подбор на проекти.
- В процеса на определяне и избор на клъстери трябва да се има предвид включването на предприятия, които управляват продукти или отпадъци, които се произвеждат по цялата верига на стойността.

- Действията по развитие на туризма или подобряване на природните ресурси в рамките на Натура 2000 зони трябва да са в съответствие с плановете за управление на зоните. В случаите, когато проектите са изброени в области с Агенция за управление, е необходимо нейното становище. Във всеки случай трябва да се документира, че увеличаването на посещаемостта на защитените екосистеми с туристически или други цели не оказва влияние върху природозащитния статус.
- Трябва да се вземат подходящи мерки за технически проекти, които се изпълняват в крайбрежната морска зона и могат да причинят или замърсяване на качеството на водата, или нарушаване на бентосния субстрат. Такива мерки трябва да предотвратят и намалят потенциалното замърсяване на водите и утайките/седиментите.

По-конкретно, гореспоменатите мерки за смекчаване трябва да се отнасят до всички екологични параметри, които могат да бъдат засегнати от проектите на Програмата, според оценката на въздействието върху околната среда.

Предложените мерки са избрани и представени в табличен вид за всеки параметър на околната среда в глава 8 от настоящото.

1.8 Система за наблюдение

Съгласно член 10 от Директива 2001/42/ЕО системата за мониторинг на значителните екологични въздействия от изпълнението на Програмата е необходима, за да се идентифицират на ранен етап непредвидени неблагоприятни последици и да може да се предприемат подходящи коригиращи действия.

Настоящият доклад е първият опит за идентифициране на въздействието на програма, която все още не е напълно завършена. Действията и видовете интервенции, които са изследвани, до голяма степен определят естеството на очакваното въздействие, но могат да предоставят малко възможности за тяхната интензивност и следователно тяхното приемане или не. По този начин, поради липсата на конкретни данни, произтичащи от постепенното изпълнение и специализация на програмата, Докладът идентифицира предимно на теория въздействията на програмата. Докладът досега идентифицира отрицателните въздействия и предлага мерки за минимизирането им. Следователно системата за мониторинг трябва първоначално да валидира или коригира теоретичните резултати от оценката на Доклада в сравнение с действителните въздействия върху околната среда, произтичащи от изпълнението, и второ трябва да оцени дали предложените мерки са били ефективно приложени.

Предложената система за мониторинг включва всички съответни екологични индикатори по параметър на околната среда (напр. биоразнообразие, качество на въздуха и изменение на климата, почва, вода, ландшафт и култура и др.) и идентифицира органите, които извършват мониторинга, както и честотата на мониторинга.

И накрая, в цялата система за мониторинг се постига идентифициране на екологичния отпечатък на програмата; например действия, насърчаващи намаляването на емисиите на парникови газове, биха намалили въглеродния отпечатък на програмата.

2 ОБЩА ИНФОРМАЦИЯ

2.1 2.1 Предмет на СЕО (SEA)

Това издание е втората редакция на стратегическата оценка на въздействието върху околната среда на Програмата за трансгранично сътрудничество INTERREG "Гърция-България 2021-2027". Той е озаглавен: „Техническа консултантска подкрепа: Стратегическа екологична оценка (СЕО) на Програмата за сътрудничество INTERREG VI-A Гърция-България 2021-2027“ и е изготвен от EEO Group Independent Consultancy, в съответствие с договора, подписан между EEO Group и гръцко правителство; по-специално Управляващия орган на програмите за европейско териториално сътрудничество, част от Министерството на развитието и инвестициите.

Тази СЕО оценява потенциалните въздействия върху околната среда от програмата, както е описано в проект 3 на програмата за сътрудничество, който ще бъде представен на членовете на програмния комитет за допълнителни коментари, преди окончателното представяне на ЕК. Този резултат представя окончателната версия на Програмата за сътрудничество, която включва всички глави на Програмата за сътрудничество, като се вземат предвид резултатите от обществените консултации, както и решенията, взети от Комитета по програмиране и други процеси.

Стратегическата оценка на въздействието върху околната среда е изготвена в съответствие с разпоредбите на Директива 2001/42/ЕО и JMD (Съвместно министерско решение) 107017/28.8.2006 (GG 1225/B/5-9-2006): „Оценка на околната среда въздействие на определени планове и програми, в съответствие с разпоредбите на Директива 2001/42/ЕО "за оценката на въздействието на определени планове и програми върху околната среда" на Европейския парламент и на Съвета от 27 юни 2001 г.

Окончателният доклад за СЕО ще включва отговорите на авторите на СЕО и съответната документация, необходима по въпросите и становищата, повдигнати по време на обществената консултация от екологични и други съответни служби и заинтересована общественост, както е определено в Директива 2001/42/ЕО.

2.2 Възложител на Програмата

Възложителят на програмата е Управляващият орган на програмите за европейско териториално сътрудничество, който е вътрешна част от гръцкото Министерство на развитието и инвестициите, намиращо се в Солун. Всъщност това е тази част от министерството, която обръща внимание на по-широкото гръцко съседство, Югоизточна Европа и Средиземно море, както и цяла Европа, за да изгради и засили двустранните трансгранични и транснационални връзки и да се фокусира върху балансирано развитие на европейско ниво.

Основният резултат от СЕО на Програмата за сътрудничество "INTERREG VI-A Гърция-България 2021-2027" се състои от Доклад за околната среда съгласно Директива 2001/42/ЕО. СЕО ще включва също подкрепа за постигане на задълженията, свързани с консултации с органите по околната среда и обществеността, както е определено в Директива 2001/42/ЕО.

2.3 Възложителите

Възложителите на тази CEO са следните:

- Управляващият орган на програмите за европейско териториално сътрудничество от името на гръцкото министерство на развитието и инвестициите, който възложи SEA
- EEO group Independent Consultancy, която поема задачата от гореспоменатия орган и извършва ЕО на предложената програма.

Екип на проекта

За подготовката на този продукт екипът на проекта се състои от следните учени:

	Name	Qualifications	Role in the project
1	Ioannis Frantzis	Environmental Engineer, MSc	General Coordinator
2	Dimitrios Argyropoulos	Civil Engineer, Sanitary Engineer	Coordinator of the SEA team
3	Lazaros Ntoanidis	Environmental Engineer, MSc	Member of the SEA team
4	Ioanna Eleftheriou	Environmentalist, MSc	Member of the SEA team
5	Martsela Katsanevaki	Environmental Engineer	Member of the SEA team
6	Rebecca Batmanoglou	Chemist	Member of the SEA team
7	Konstantinos Pachygiannakis	Electrical Engineer, MSc	Member of the SEA team
8	Amani-Christiana Saint	Chemical Engineer, MSc, PhD	Member of the SEA team
9	Socrates Tsigardas	Environmental Engineer, MSc	Member of the SEA team
10	Angelos Tsakonas	Project Manager	Communications Support of the SEA team

3. ЦЕЛИ И ЦЕЛИ НА ПРОГРАМАТА

В тази глава ще бъдат разгледани целите на програмата и нейните по-широки цели, както и тяхната връзка и съвместимост с институционалната рамка и екологичните цели, следвани от европейските страни. И накрая, връзката с други подходящи програми ще бъде включена. Следните въпроси ще бъдат анализирани, между другото:

3.1 Цели и задачи на Програмата за трансгранично сътрудничество INTERREG VI-A ГЪРЦИЯ-БЪЛГАРИЯ 2021-2027

Програмата е предназначена да отговори на основните предизвикателства, идентифицирани от диагностичния доклад в трансграничната зона, където сътрудничеството е необходимо или се очаква да доведе до значителна добавена стойност.

Подготовката на Програмата започна през 2020 г. с приемането на „Концептуалния документ за Програма за трансгранично сътрудничество Гърция-България 2021-2027 г.“ от представителите на двата национални органа.

Насърчава се трансграничното сътрудничество, за да се изгради устойчивостта на участващите региони по отношение на общите предизвикателства, като наред с другото икономически преход, изменение на климата, ниски иновации и цифровизация. В същото време сътрудничеството ще даде възможност на регионите да премахнат своите икономически и социални различия, установени от териториалния анализ.

Целите на програмата са фокусирани върху следното:

- Насърчаване на кръговата икономика в областта на сътрудничеството Гърция-България.
- Инсталиране на система за откриване и ранно предупреждение за природни бедствия
- Повишаване на капацитета за реагиране при бедствия и извънредни ситуации в трансграничния регион на България и Гърция
- Подкрепа на капацитета на МСП за преминаване към зелени и кръгови бизнес модели
- Подобряване на мобилността и безопасността на пътуване в зоната на СВ
- Развитие на зелени инфраструктури, включително разработване на нови инструменти, трансфер на решения между заинтересованите страни и насърчаване на екологични практики
- Подкрепа за микро/семеенни предприятия и социални кооперативни предприятия във веригата за създаване на стойност в културата и туризма
- Подкрепа за туристическата верига, която оценява МСП, за да се адаптират към изменението на климата и/или да подобрят услугите си към приобщаващ и сребърен туризъм
- Дигитализация, взаимовръзка, инфраструктура и оборудване за системи за граничен контрол и IMS за сигурност.

За постигане на целите програмата избра да се намеси в три приоритета:

Приоритет 1: По-устойчива и по-зелена трансгранична територия Гърция-България.

Приоритет 2: По-достъпна трансгранична територия Гърция-България

Приоритет 3: По-приобщаваща трансгранична територия Гърция-България

Всеки приоритет се състои от специални цели, както ще бъде анализиран в глава 4.

Целта на програмата е да допринесе за постигането на целите на екологичната политика, определени както на европейско, така и на макрорегионално ниво. Целта на прегледа на екологичните цели на други политики, стратегии и планове в контекста на СЕО е да се гарантира, че изискванията, ангажиментите и задълженията, произтичащи от тях, са взети предвид и взети предвид в процеса на планиране. Оценката на въздействието на програмата въз основа на избраните екологични цели на СЕО ще бъде анализирана по-късно в настоящия документ и освен това в следващите резултати.

Целите на програмата са TBD. Настоящият резултат взема под внимание най-новия проект на програмата, който е актуализиран до днес.

3.2 Институционална рамка и екологични цели

Трябва да се отбележи, че от всяка страна на границата се прилагат различни норми и законодателство, в съответствие с европейските стратегии за опазване на околната среда. За да се установи обща основа за оценка, ще се използват препратки на ниво ЕС. Разгледаните стратегии отговарят на следните ключови екологични проблеми: биоразнообразие (фауна и флора), човешкото здраве и население, почва, вода, въздух и климатични фактори, както е изброено в буква е) от приложение I към Директива 2001/42/ЕО и представени в глава 6 от настоящото.

Рамката, която разглежда тази СЕО, се състои в европейската рамка за опазване на околната среда и устойчиво развитие стратегия „Европа 2030“, както и всички корекции и допълнения, направени през този период. Тази стратегия се фокусира върху насърчаването на по-ефективна, по-екологична и по-конкурентоспособна икономика за Европа.

Политиките, които трябва да се вземат предвид и съдържат цели, свързани с програмата, са представени в следващата таблица, категоризирани по темата.

Област	Заглавие на план, програма и политика
Устойчиво Развитие	Дневен ред 2030 на ООН и 17-те цели за устойчиво развитие (ЦУР) Зеленият договор на ЕС („Трансформиране на икономиката на ЕС за устойчиво бъдеще“)
Биоразнообразие	Конвенции на ООН за биологичното разнообразие и протоколите към него
Биоразнообразие	Стратегия на ЕС за биологичното разнообразие за 2030 г. <i>• Директива 92/43/ЕИО за опазване на естествените местообитания и дивата флора и фауна</i> <i>• Директива 2009/147/ЕО относно опазването на дивите птици</i> <i>• РАР 2014-2020 г. – Приоритетни рамки за действие за НАТУРА 2000 (за държави-членки)</i>

Климатът Промяна към смекчаване И адаптация	Рамкова конвенция на ООН за изменението на климата – адаптиране към изменението на климата
	Парижкото споразумение
	Енергийната пътна карта 2050 (Бяла книга);
	Европейско право за климата /Регламент (ЕС) 2021/1119
	Целеви план за климата, COM (2020) 562 окончателен
	Стратегия на ЕС за адаптиране към изменението на климата, COM(2021)82 окончателен
	Национален енергиен и климатичен план
	Национална стратегия за адаптиране към изменението на
	Национален закон за климата (в процес на подготовка, консултацията е завършена на 24/12/21)
	National Legislation (eg for RES) Национално законодателство <i>o Директива 2012/27/ЕС относно енергийната ефективност</i> <i>o Директива 2009/28/ЕО за насърчаване използването на</i>
Защита- Управление на морската и крайбрежната зона	Рамкова директива за морска стратегия (MSFD) 2008/56 / ЕО
	Морска стратегия за Адриатическо и Йонийско море (COM(2012) 713
	Интегрирано управление на крайбрежните зони (ICZM)
	Протокол за интегрирано управление на крайбрежните зони в Средиземно море (2008 г.)
Териториално и градско развитие	Лайпцигска харта за устойчиво градско развитие
Води	Рамкова директива за водите (WFD) 2000/60/ЕС
	Директива 2007/60/ЕО относно оценката и управлението на риското от наводнения

Замърсяване на въздуха- шум	Директива 2008/50/ЕО относно качеството на околния въздух и по-чист въздух за Европа
	Директива 2002/49/ЕО относно оценката и управлението на шума в околната среда
Почви	Съобщение на Комисията, озаглавено „Тематична стратегия за опазване на почвите“ (COM (2006) 231).

Кръгова икономика/ Отпадъци	Директива 2008/98/ЕО относно управлението на отпадъците (N. 4072/12)
	План за действие на ЕС за кръговата икономика, COM(2020)98 окончателен
	Национален план за действие за кръгова икономика
	Национално законодателство (напр. Закон 4042/2012 и др.)
	Национален план за управление на отпадъците (в процес на)
Национален план за превенция на отпадъците	
Културно наследство и ландшафт	Европейска конвенция за ландшафта (2004 г.)

3.3 Връзка с други програми

Програмата ще подкрепя националните стратегии за развитие чрез целенасочени интервенции по въпроси, при които трансграничните действия създават добавена стойност, улесняват по-ефективното изпълнение и гарантират по-добра ефективност при използването на ресурсите. В тази посока тя ще допринесе пряко или косвено за постигането на целите на Националните споразумения за партньорство 2021-2027 г. на двете страни и техните национални/регионални оперативни програми, плановете за устойчивост и възстановяване и Механизма за справедлив преход. Приоритетните области, в които програмата за ТГС може да допринесе, са:

- Допълнителни дейности за изграждане на TEN-T East-Med връзки (и двете финансирани от РА и RRP на двете страни) и особено за подобрен достъп до TEN-T и трансгранична мобилност.
- Мерки за устойчивост на климата и управление на риска и ефикасно управление на ресурсите, които да бъдат приложени от националните и регионални плановете по отношение на РДВ и Директивата за риска от наводнения, също включени в ЗП и РПП.
- Трансграничните дейности по отношение на образованието, ученето през целия живот и приобщаването биха специализирали контекста на Европейския фонд за регионално развитие (ЕФРР) и националните програми.
- Дейности за екстроверсия, подкрепа на предприемачеството и развитие на научни изследвания и иновации в допустимата зона чрез програми INTERREG

На местно и регионално ниво синергията ще бъде адаптирана с регионални оперативни програми по теми на туристически и културни инициативи.

Допълняемостта включва Interreg Europe, INTERACT, URBACT и ESPON и приложимите В Interreg програми Dunabe, Mediterreanean, ADRION. Докато програмата се фокусира върху решения за решаване на трансграничните предизвикателства, Interreg Europe позволява изграждане на междурегионален капацитет за подобряване на регионалните политики. Освен това сътрудничеството между всички направления на Interreg се осигурява от програмата INTERACT в различните области на управление на програмата.

3.3.1 Връзки с макрорегионалните стратегии

Всяка страна е свързана с различна макрорегионална стратегия. Стратегията на ЕС за Дунавския регион (България) се фокусира върху включването на заплахы за околната среда, неизползван потенциал за корабоплаване, недостатъчни енергийни връзки, неравномерно социално-икономическо развитие, некоординирано образование и системи за научноизследователска и развойна дейност, недостатъци в безопасността и сигурността. Стратегията и нейният план за действие се фокусират върху четири стълба - Свързване на региона, Опазване на околната среда, изграждане на просперитет и Укрепване на региона, всеки от които с няколко ключови теми. От друга страна, стратегията на ЕС за Адриатико-йонийския регион (Гърция) има за цел засилване на териториалното сближаване и насърчаване на общите предизвикателства и цели на района, като същевременно допринася за по-нататъшната интеграция на Западните Балкани., Стратегията и нейното действие Планът се фокусира върху четири стълба - устойчив туризъм, свързване на региона, опазване на околната среда и син растеж.

Въпреки това се очаква синергията да се развива непряко в обща основа на стратегии като планиране на околната среда и свързаност, докато изграждането на капацитет и най-добрите практики за прилагане на макрорегионалните стратегии могат да добавят стойност към избраните приоритети и изпълнението на проектите на сътрудничеството програма INTERREG VI-A Гърция-България 2021-2027.

4 ОПИСАНИЕ НА ПРОГРАМАТА

Тази глава съдържа описанието на програмата с конкретна препратка към:

- а) Неговият географски обхват
- б) Неговото съдържание
- в) Проектите и дейностите, които могат да възникнат при изпълнението му.

4.1 Карта на района на програмата

Програма за трансгранично сътрудничество Interreg Гърция - България 2021-2027 се изпълнява в административната зона NUTS III около 475-километровата гранична линия, която разделя двете страни, плюс регионалните звена Солун, Кавала и Тасос. Граничната линия се простира от запад на изток от триграничната точка между Гърция, България и Северна Македония до подобна между Гърция, България и Турция. Допустимата зона включва:

- Седем (7) гръцки регионални единици:
 - o Област на Централна Македония: Серес и Солун;
 - o Регион на Източна Македония: Ксанти, Драма, Кавала, Тасос и
 - o Област Тракия: Еврос, Родопи
- Четири (4) български регионални звена:
 - Области Благоевград, Хасково, Смолян, Кърджали.



Фигура 4-1: Карта на района на програмата

Зоната на трансгранично сътрудничество (ТГС) обхваща обща площ от 40 111 км² с население, оценено на 2 663 345 души през 2019 г.

Общата гъстота на населението е 66,4 жители на км², почти половината от средното за ЕС27.

Зоната за трансгранично сътрудничество се простира от българската граница с Република Северна Македония на запад, до долината на река Еврос (Марица) на изток и Тракийските равнини на север. Районът включва планините Рила, Пирин и Родопи, характеризиращи се със зашеметяваща гориста местност и голям потенциал за развитие на туризъм. През района протичат реките Стримон (Струма), Нестос (Места), Арда (Арда) и Еврос (Марица) и има множество езера.

4.2 Стратегия на програмата

Насърчава се трансграничното сътрудничество, за да се изгради устойчивост на участващите региони по отношение на общите предизвикателства, наред с други икономически преход, изменение на климата и цифровизация. В същото време сътрудничеството ще даде възможност на регионите да премахнат своите икономически и социални различия, установени от териториалния анализ.

Общата стратегия на програмата е да засили сътрудничеството в допустимата област, за да стане:

- по-екологични и нисковъглеродни, включително смекчаване на изменението на климата, кръговост на дейностите, мултимодалност;
- по-социални и приобщаващи, включително по-добри условия на заетост, засилени здравни услуги и засилени сектори на туризма и културата;
- по-сигурна зона Гърция-България във визията за по-безопасна Европа.

4.3 Приоритети

В рамките на политическите ориентации на новата политика на сближаване, анализът показва

продължаващите предизвикателства, пред които е изправена програмната област в няколко области (икономическа, екологична и социална), които допълнително възпрепятстват нейния потенциал за интелигентна икономическа трансформация, зелен преход (включително въглероден отпечатък, кръговост, опазване на биологичното разнообразие) и социално включване също поради високото ниво на безработица и пандемията.

За постигане на целите програмата избира да се намеси в три приоритета, всеки от които включва някои избрани специфични цели (SO), както следва:

4.3.1 Приоритет 1: По-устойчива и по-екологична трансгранична територия Гърция-България.

SO1.4: Насърчаване на адаптирането към изменението на климата и предотвратяване на риска от бедствия и устойчивост, като се вземат предвид екосистемния подход

Interreg Гърция-България 2021-2027 ще подкрепи трансграничното сътрудничество за повишаване на капацитета за ефективна климатична устойчивост и адаптация. Тъй като климатичните явления и ефекти не са ограничени от граници, основният принцип за SO1.4 е отчитането на целостта на природните системи при планирането и прилагането на мерките за превенция, контрол и противопоставяне в района. Областите на сътрудничество могат да включват както управленски (включително обмен на информация и планове за сигурност), така и инфраструктурни действия.

По-конкретно програмата ще финансира действия за:

- Предотвратяване на риска, наблюдение, планиране и инсталиране на системи за ранно предупреждение.
- Устойчиво на климата ландшафтно планиране и мерки за еко-DRR (намаляване на риска от бедствия, базирано на екосистеми).
- Планове за сътрудничество, протоколи, инфраструктури и оборудване за ефективно третиране на риска, включително цифрови решения.
- Мерки за адаптация за икономически сектори, засегнати от изменението на климата, като зимни спортове, културен туризъм, гастро и винен туризъм.

SO1.6: Насърчаване на прехода към кръгова и ресурсно ефективна икономика

Стратегията се стреми да насърчи изграждането на информационен капацитет, подобряването на уменията и свързването в мрежа на различни заинтересовани страни (частно-публични партньорства, научноизследователска и развойна дейност, МСП, публични институции и т.н.) отвъд границата за идентифициране, разработване и стартиране на съвместни решения за кръгова икономика. Подкрепените проекти трябва да имат за цел насърчаване на вериги на стойност, основани на ефективността на ресурсите и експлоатацията на местно (двустранно) използване, повторна употреба и ремонт на вторични материали и продукти. Действията трябва също да включват мерки за повишаване на осведомеността и изграждане на капацитет заедно с инструменти за обмен на добри практики.

По-конкретно програмата ще финансира действия за:

- Разработване на съвместни планове за действие за насърчаване и прилагане на стратегиите на CERE
- Създаване и поддръжка на трансгранични и междусекторни мрежи и пазари на вторични/използвани материали и продукти.
- Инструменти за цифрово сътрудничество
- Разработване и прилагане на модели за кръгова трансформация на предприемач
- Повишаване на осведомеността и обмен на ноу-хау

S.O1.7: Повишаване на биоразнообразието, зелена инфраструктура в градската среда и намаляване на замърсяването

В рамките на SO1.7 Програмата Interreg Гърция-България ще подкрепя действия за сътрудничество за разработване и прилагане на стратегии, планове за действие, инструменти, обучения и пилотни действия, които защитават природата по-ефективно и правят управлението на околната среда по-устойчиво. Действията ще се фокусират върху назначаването на съвместни подходи, насочени към общи местни условия. Цялостност на трансграничните екосистеми (речни басейни, гори, екологични коридори).

4.3.2 Приоритет 2: По-достъпна трансгранична територия Гърция-България

SO2.2: Разработване и подобряване на устойчива, устойчива на климата, интелигентна и интермодална национална, регионална и местна мобилност, включително подобрен достъп до TEN-T и трансгранична мобилност

Основната цел на програмата за трансгранично сътрудничество е да подкрепи вторичната транспортна мрежа, която или ще поддържа разпространението от TEN-T, или ще създаде локални центрове до отдалечени райони. Този контекст включва също така насърчаването на мултимодална мобилност и свързване на локалните мрежи към железопътната мрежа (в процес на модернизация). Подобряването на интелигентния и устойчив транспорт ще спомогне за намаляване на географската изолация на планинските общности и ще допринесе за издигането на икономическата и социална интерфаза чрез директна трансгранична връзка между съседни малки градове (население от 10 000 до 100 000 жители), които в момента са изключени. Подобряването на достъпността във вторичните връзки е от съществено значение за насърчаване на търговското и бизнес сътрудничество, формирането на интегрирани конкурентни туристически дестинации, сътрудничеството в секторите на здравеопазването и гражданската защита.

Националните/Регионални финансови инструменти на ЕФРР и КФ поддържат трансгранична свързаност в района както в TEN-T (модернизация на жп линията Солун – София), така и вторичните връзки (надграждане на частта Меливия – Димарио). През предишни периоди програмите за сътрудничество между Гърция и България подкрепяха подобряването на трансграничната мобилност чрез укрепване на важни части от нови връзки. През новия период този стратегически избор остава навременен, оформен съответно и в съответствие с напредъка на TEN-T и предефиниран чрез включване на насоките за по-екологичен, устойчив и приобщаващ транспорт.

Основните действия са:

- Функционално надграждане/модернизация, пътна безопасност и подобрения на устойчивостта на вторичните (не-TEN-T) връзки, които свързват градски или селски райони с

трансгранични коридори.

- Действия, които подкрепят местните връзки с TEN-T, включително подобрен достъп до местен туризъм и бизнес центрове и за улесняване на устойчивостта на мобилността на СВ
- Обход на градски центрове на СВ връзки.
- Подобряване на координацията между регионалните трансгранични транспортни оператори (включително например хармонизиране и трансгранично интегриране на информация и услуги за билети и създаване на междурегионални партньорства на транспортни оператори)
- Инфраструктура за обслужване на хора с увреждания в трансгранични коридори или гранични контролни станции.

4.3.3 Приоритет 3: По-приобщаваща трансгранична територия Гърция-България

SO3.2: Подобряване на равен достъп до приобщаващи и качествени услуги в образованието, обучението и ученето през целия живот чрез разработване на достъпна инфраструктура, включително чрез насърчаване на устойчивостта към дистанционно и онлайн образование и обучение

По SO.4.ii се подкрепят интегрирани интервенции, съчетаващи образование, заетост и предприемачество. За да отделят действията от другите мерки за финансова подкрепа, подкрепяните действия трябва да се съсредоточат върху тематични области от двустранен интерес, където могат да се обменят практики като образователни и бизнес модели или да се насърчи по-нататъшно сътрудничество между професионалисти. Тези тематични области могат да бъдат ендемични агрохранителни продукти, насърчаване на устойчив - териториален туризъм, управление на културния резерват, транспорт, планинска икономика и управление на ресурсите.

По-конкретно програмата ще финансира действия за:

- Дейности за обучение на работници, самостоятелно заети, безработни и бъдещи предприемачи, насочени към сътрудничество и общи дейности.
- Информационен и технически обмен относно образователни и обучителни практики
- Подкрепа на самостоятелната заетост – предприемачество на специални целеви групи като жени, младежи, хора с увреждания.

SO3.6: Повишаване ролята на културата и устойчивия туризъм в икономическото развитие, социалното включване и социалните иновации

За SO3.6 ТГС Гърция-България 2021-2027 в съюз с национални и регионални стратегии за развитие на туризма, ще подкрепи териториалната интеграция и изграждането на мрежи с цел да насърчи туристите, които посещават района, да се ориентират във вътрешните части и да увеличат своята трансгранична мобилност. Специално внимание ще бъде отделено на а) популяризирането на приобщаващи и сребърни туристически дестинации в района, като важни дейности за развитие на туризма, които ще осигурят множество ползи за местното развитие, б) адаптиране на дестинацията и туристическите съоръжения към климатичните заплахи.

По-конкретно, програмата ще финансира действия в следните тематични области:

- Подкрепа за трансгранична мрежа за туристически дестинации и атракции, включително създаване на тематични мрежи и маршрути.
- Адаптиране на туристическия сектор към изменението на климата и приобщаването.
- Насърчаване на дигитализацията на туристическите ресурси и процеси и приемане на цифрови и иновативни инструменти в местната туристическа индустрия
- Повишаване на човешките ресурси и предприемаческите умения в туризма
- Съвързване на туризма с местната (СВС) верига за доставки в контекста на стратегията на ЕС „от ферма до вилица“.

Подкрепените действия биха създали положителни ефекти, прилагани в допустимата зона, които ще имат трансграничен характер. Общите очаквани резултати са следните.

4.4 Очаквани резултати

Очаква се действията за сътрудничество на трансгранично ниво да доведат до по-засилен капацитет и умения по отношение на следното:

- Подобряване на относителната позиция в иновациите спрямо средните стойности за ЕС
- Интегрирано управление на риска и системи за ранно предупреждение
- Увеличаване на потенциала на кръговата икономика
- Рехабилитация на замърсени земи / отпадъчни полета
- Спиране на местообитанията, биоразнообразието и загубата на биогенетичен запас
- Природният капитал като фактор за устойчив растеж.
- Подобряване на мобилността в полза на бизнес сътрудничеството и трудовата интеграция
- Увеличаване на дела на устойчивия транспорт
- Обновяване на връзките с местния обществен транспорт, подобряване на мобилността и безопасността на пътуването

4.5 Финансов план

Финансовият план по години е показан в следващата таблица:

Table 4-1: Financial appropriations by year

Fund	2021	2022	2023	2024	2025	2026	2027	Total
ERDF	6.044.665,05 €	8.059.553,40 €	9.402.812,30 €	9.738.627,03 €	10.746.071,20 €	11.417.700,65 €	11.753.515,38 €	67.162.945,00€
Total	6.044.665,05 €	8.059.553,40 €	9.402.812,30 €	9.738.627,03 €	10.746.071,20 €	11.417.700,65 €	11.753.515,38 €	67.162.945,00€

5 АЛТЕРНАТИВИ

Моделирането и оценката на алтернативни сценарии за планиране е важна стъпка от стратегическата екологична оценка. В член 5 от Директива 2001/42/ЕО за стратегическа екологична оценка се споменава, че ако се изисква оценка на въздействието върху околната среда за определена цел, „трябва да се изготви екологичен доклад, в който са идентифицирани, описани и оценени вероятните значителни въздействия върху околната среда от прилагането на план или програма, и разумни алтернативи, вземайки предвид целите и географския обхват на плана или програмата,“.

Тези алтернативи целят откриване на бъдещото състояние на всички изследвани параметри и се опитват да опишат крайното състояние, т.е. състоянието след изпълнението на предложените действия.

Приоритетните оси и специфичните цели на Програмата бяха разработени въз основа на перспективата за развитие и устойчиво управление, и опазване на природните ресурси и биоразнообразието на трансграничната зона.

В съответствие с Директивата за СЕО, алтернативите трябва да са реалистични, т.е. те трябва да са осъществими и допустими въз основа на специфичните данни и разпоредби на програмната рамка. Програмата за териториално сътрудничество не се предлага за изчерпателно проучване на алтернативите главно защото не включва първични проекти от голям мащаб със значителни потенциални въздействия върху околната среда. И така, бяха разгледани две (2) реалистични алтернативи:

- Нулева алтернатива или сценарий „не се прави нищо“, при който неизпълнението на програмата се проучва, състоящ се от нулевия сценарий
- Предложена алтернатива; актуализирана стратегия за програмиране, която най-добре интегрира изискванията, състоящи се от предложеното решение.

За тези две алтернативи, ефектите върху околната среда и устойчивото развитие са представени и оценени, както следва.

5.1 Нулева алтернатива: Нулево решение (няма план или програма)

Нулевият сценарий или сценарият „не се прави нищо“, т.е. неизпълнението на програмата, ще попречи на реалното сближаване с развитите региони на всяка страна и на ЕС, с отрицателно въздействие върху икономиката, върху подобряването на стандарта на живот в допустимите области, върху опазването и подобряването на природните и културни богатства и върху подобряването и опазването на природните ресурси. По-конкретно, това би довело до незабавно отмяна на финансирането от няколко милиона евро, което трябва да бъде насочено към действия с положително въздействие върху околната среда. В този случай обаче, очакваният ефект върху околната среда, който ще бъде загубен, се оценява като много по-висок. Основният елемент, който ще доведе до загуба на тази добавена стойност, е липсата на същата програмна рамка, която да позволява координиране на действията за съвместно опазване и управление на природните и културните ресурси, които изискват специална подкрепа. Освен това, сътрудничеството и контактите между две съседни държави ще бъдат намалени. В допълнение, неизпълнението на програмата е в противоречие с общия принцип на

ЕС за сближаване и балансиране на неравенствата на правителствено и регионално ниво.

5.2 Предложена алтернатива: Изготвяне на Програмата за развитие за периода 2021 - 2027 г., въз основа на централизирано стратегическо планиране (планиран растеж)

За предложеното решение, което беше представено в Глава 4, се счита че, най-добре интегрира изискванията на действителната екологична политика в района и допринася за преследването на устойчиво развитие в трансграничната зона.

Настоящото алтернативно решение има за цел да адресира дефицитите и проблемите, които не са били адекватно адресирани през предходния програмен период, и да постави по-голям акцент върху действията, свързани с устойчивото развитие и качеството на живот. По този начин, стратегията ще осигури кохерентност и приемственост с настоящия програмен период, за да се подобри ефективността на програмата в трансграничната област.

Новият планиран растеж има за цел да използва силните страни и предимствата на трансграничната зона, да адресира слабите страни, да създаде нови възможности за социално-икономическо и регионално развитие и да се изправи срещу рисковете.

Програмата има за цел обмен, тестване и разпространение на добри практики и политики. Стратегията за развитие на програмата, както е посочено в приоритетите и специфичните цели, в Програма за трансгранично сътрудничество INTERREG VI-A CBC Гърция-България 2021-2027 г., е съобразена с нуждите за развитие на трансграничната зона и включва необходимостта от:

- Опазване на околната среда и устойчиво използване на природни източници, както и на възобновяема енергия.
- Предотвратяване на риска от и управление на природни бедствия.
- Насърчаване на устойчиви транспортни инфраструктури, информационна и комуникационна мрежа, управление на водите и отпадъците и енергийна ефективност.
- Подобряване на трансграничния капацитет за подкрепа на предприемачеството, устойчивостта на бизнеса и конкурентоспособността.
- Опазването на културните и природни ресурси като предпоставка за развитието на туризма.

По отношение на Нулевото решение, неизпълнението на Програмата ще възпрепятства реалното сближаване с развитите региони на всяка страна, с отрицателно въздействие върху икономиката, жизнения стандарт на допустимите райони, опазването и подобряването на природните и културни богатства и опазването на природните ресурси.

Предложената алтернатива е избрана, тъй като ще подобри природната и човешката среда и природните ресурси, надграждайки и подчертавайки силните страни и намалявайки и/или елиминирайки слабите страни, като по този начин ще се постигне целта за устойчиво развитие.

Следователно, оценката на алтернативите за изпълнение и неизпълнение на Програмата за сътрудничество (нулево решение), за програмния период 2021-2027 г., се основава на критерии, които са свързани с приоритетите на ЕС в полза на устойчивото развитие, опазване и подобряване на качеството на околната среда, повишаване на икономическия растеж, конкурентоспособността и заетостта и социалното включване.

ОПИСАНИЕ НА ТЕКУЩОТО СЪСТОЯНИЕ НА ОКОЛНАТА СРЕДА

Този раздел предоставя ценна информация за текущото състояние на околната среда, като подчертава ключовите екологични проблеми и идентифицира екологичните характеристики на районите, които вероятно ще бъдат значително засегнати в рамките на изследваната област.

6.1 Абиотична среда

6.1.1 География

Зоната за трансгранично сътрудничество включва Регион Източна Македония-Тракия и Регион Централна Македония в Гърция, и Южен централен район за планиране и Югозападен район за планиране в България. Областта на изследване е ограничена на запад от българската граница с Република Северна Македония, на изток от гръцката граница с Турция и долината на река Еврос (Марица), а на север - от Тракийската равнина и на юг от Егейско и Тракийско море.

Допустимата зона е предимно планинска, образувана от планините Родопи, Беласица / Керкини и Славянка / Орвилос и разделена от долини, пресичащи граничната линия от север на юг. Програмната зона включва също така равнинни и крайбрежни райони на регионите Македония – Тракия; Тракийския Пелагос и северната част на залива Термаикос, както и двата големи острова Тасос и Самотраки. Суровият планински пейзаж и речните потоци действат едновременно като естествени бариери между гръцките и българските територии и само няколко пътни прохода (открити предимно през последните десетилетия) свързват двете страни. Планини, долини, крайбрежни линии и острови формират разнообразния пейзаж на зоната за трансгранично сътрудничество. Тя включва вариации от Пирин планина до горите на Родопите, езерата и влажните зони на крайбрежните зони и средиземноморския пейзаж на островите Тасос и Самотраки. Планините Рила, Пирин и Родопи се характеризират със зашеметяващи гориски площи и голям потенциал за развитие на туризъм. Съответно за гръцката допустима зона, националните паркове от голямо значение са парковете Еврос, Родопи, Керкини, Дадиас и Нестос.

6.1.2 Климатични данни - Атмосфера

Географското разположение и морфологията на района допринасят за формирането на широк спектър от климатични условия. Крайбрежните зони са предимно средиземноморски, докато хинтерландът се характеризира с континентален и в някои случаи алпийски климат. Родопите представляват бариера за смекчаващото климатично влияние на Беломорието. Тази бариера и срещата на топли и студени въздушни маси причиняват чести валежи през зимата и снеговалежи на по-високите надморски височини. Микроклиматът позволява дълготрайно запазване на тежката снежна покривка, което позволява да се развиват зимни дейности за отдих. Температурите могат да достигнат до -30°C през зимата, докато през лятото има голяма дисперсия на стойностите в планините и в крайбрежните зони. Качеството на въздуха като цяло е добро. Има горещи точки главно поради промишлени дейности, но те са с ограничено въздействие. В Югозападна България работят два големи замърсителя, металургичен комбинат и уранова мина, които замърсяват околната среда с олово, серен диоксид, сероводород, етанол и живак. Българският въздух също така е с най-висока концентрация на серен диоксид и въглероден оксид. От гръцка страна, основните замърсители са съсредоточени в близост до градската зона на Кавала, в индустриалната зона Карвал, където нефтохимическа фабрика и компания за торове са основните замърсители.

6.1.3 Геология - Почва

Програмната зона се състои от голям брой различни типове почви, вариращи от алувиални

крайбрежни зони до карстови планински райони и гранитни масиви. Речните зони и делтите на реките се характеризират с пясъчни и чакълести зони с ограничена пропускливост. Планинските райони съдържат огромно разнообразие от почви с азбестолитни и метаморфни образувания, алувиални елементи и др. Има голям брой находища, вариращи от лигнит до злато и живак. Мраморът също е важен фактор за развитие, последван от търф и обширни геотермални полета с непосредствен потенциал за експлоатация. Точкови рискове съществуват главно поради промишлено замърсяване, интензивно селско стопанство, което води до изчерпване на почвата, пестициди и мини (открити рудници за лигнит). Ерозията не представлява голяма заплаха в района; горещите точки обаче се идентифицират главно в крайбрежните зони, застрашени от засоляване.

6.1.4 Хидрология - Хидрогеология

Съгласно Плановите за управление на речните басейни на Гърция и Закона за водите на България, районът се характеризира с голям брой значими реки и водоеми. Най-важните от тях, от изток на запад, са Марица/ Еврос , Арда, Места/ Нестос , Струма/ Стримон и Вардар/ Аксиос .

Река Марица/ Еврос, с дължина 480 км, е втората по дължина река, която тече единствено в Югоизточна Европа (след Дунав) с голямо значение за всички Балкани. Марица/Еврос извира в Рила планина в Западна България, като тече на югоизток между Стара планина и Родопите. След това, срещайки се с гръцката българска граница, навлиза за няколко километра в турска територия, образувайки триъгълника Карагац, близо до Одрин, където е и географската граница между Гърция и Турция. Накрая изтича в северното Егейско море, в т. нар. Тракийско море, образувайки огромна и подобна на лабиринт делта, която образува една от най-значимите гръцки влажни зони. Образуват се два основни притока; Тойнциас и Ардас. И накрая, качеството на реката е поставено под въпрос, тъй като е измерена висока концентрация на тежки метали поради отпадъци от минерални дейности в България и Турция. В резултат на това, нивата на нитрати, нитрити, общ фосфор и амониеви соли са изключително високи в момента, в който Еврос се влива в Тракийско море.

Арда е приток на река Марица/Еврос и извира в българските Родопи в близост до град Смолян. Реката тече около 290 км на изток, като 241 км пресичат българска територия и 49 км преминават през Гърция. След това се присъединява към река Марица/ Еврос, западно от Одрин в Турция. Един от основните проблеми, причинени от Марица/Еврос и нейния приток Арда са ежегодно повтарящите се наводнения, особено в началото на пролетта. Поради обилните снеговалежи, които достигат рекордните нива на водата в България, язовирите в басейна на Арда често преливат, причинявайки наводненията.

Река Места/ Нестос е една от петте най-дълги гръцки реки и е с дължина 243 км, от които 130 км текат през Гърция, а останалите през България. Извира в Рила планина и се влива в Тракийско море близо до остров Тасос, след като е пресекла планинските вериги на Западните Родопи и планината Фалакро. По-голямата част от реката протича между планински вериги, с изключение на низинната част на устието на реката, която заема площ от 440 km² и се разширява като делтова система с висока екологична стойност и с висока стойност за биоразнообразието с много значими видове флора и фауна. Екологичното качество на реката е оценено като непълно. Най-предизвикателните заплахи, пред които е изправена екосистемата, са замърсяването на водата от селскостопански пестициди и токсичните промишлени отпадъци, причинени от дърводобивната промишленост, експлоатацията на

уранови мини, както и прекомерната паша и дърводобив, които се случват в изследваната зона.

Река Струма/ Стримон е трансгранична река, която протича през Гърция, България и Република Северна Македония с обща дължина 392 км. Извира в планината Витоша в България, минава през низината на Сер и езерото Керкини и накрая се влива в залива Стримоникос. Реката навлиза в Гърция с приемливи нива на качество. Въпреки това, в низините на Серес, реката е обременена от торове и промишлени отпадъци.

Като се има предвид цялостното качество на повърхностните и подземните води, качеството им може да се определи като от непълно до добро състояние.

Основният натиск е свързан със селскостопанската, промишлената и градската дейност. Трансграничните речни басейни са много важни за развитието на района, като се имат предвид природните ресурси и потенциала за устойчиво развитие и туризъм. Сътрудничеството между българското и гръцкото правителство за управление на водите и особено река Места/Нестос започва през 1964 г. От 1964г. до 1991 г. са подписани три споразумения по тези въпроси, като производство на електрическа енергия и прилагане на програми за мониторинг по отношение на качеството и количеството. Последното споразумение е подписано през 1995 г. с продължителност 35 години относно количеството зауствани води от Места/ Нестос , които трябва да бъдат налични на българо-гръцката граница.

И Места/Нестос, и Марица/Еврос са замърсени от градски изхвърляния (напр. БПК), както и от промишлени отпадъци (минерали, токсични елементи и т.н.). Основният проблем е управлението на градските отпадъчни води в резултат на липсата на инфраструктура за пречистване на отпадъчни води в агломерации с население между 2 000 - 10 000 жители и в по-малките населени места, където са изградени събирателните мрежи, но непречистените отпадъчни води се изхвърлят в реки и езера, и от управление на утайки от отпадъчни води, произведени в съществуващи инсталации за пречистване на отпадъчни води. Тези проблеми подчертават необходимостта от мониторинг на замърсяването и системи за ранно предупреждение.

Река Вардар или Аксиос е най-дългата река в Северна Македония и втората по дължина река в Гърция. Извира при Вруток, в Северна Македония и се оттича в залива Термаикос близо до Солун. Реката е дълга 388 км, с население живеещо в нейния басейн от 2 милиона жители към 2015 г. Проучваната зона включва изтичането на реката към Егейско море, делтата на Аксиос; зона с голямо екологично значение.

6.1.5 Използване на водата

Напояването, използването на промишлеността и производството на електроенергия причиняват натоварване на потреблението на вода в трансграничната зона.

В Марица/ Еврос, неплавателната част от реката, се използва за производство на електроенергия и напояване. Язовирите на Марица включват язовир Кипринос. Българската част на река Арда, приток на река Марица/ Еврос, е акцентирана от три водноелектрически и напоителни язовира, язовир Кърджали, Студен Кладенец и язовир Ивайловград .

Места/ Нестос има повече от 50 притока. Доспат е най-дългият приток, с извор в България (Розов Връх

, "Розов връх"), като тече на югоизток до язовир Доспат, след което прави завой на югозапад, за да продължи на юг и се влива в Места. В гръцката част на проучваната област най-важните язовири, прекъсващи естествения поток на реката, са в Тиаврос, Платановриса и Теменос. Тези язовири се използват за напояване, промишлена употреба и производство на водноелектрическа енергия.

В гръцката част на **Струма/ Стримон** река се образува много значимата влажна зона на езерото Керкини, поради изграждането на язовир. Основните приложения на този язовир са защита от наводнения и напояване.

В басейна на Аксиос са оценени високи хранителни излишъци както в системите за отглеждане на култури, така и в системите за животновъдство (Laspidou and Samanzi, 2015) и се препоръчва по-добро управление на торенето. Повече от 90% от водата се използва за земеделие (Chatzinikolaou et al., 2010; Psomas et al., 2016). Въз основа на данните за повърхностните води, излишъкът от хранителни вещества от селското стопанство изглежда е най-значителният източник на замърсяване. В резултат на това, селскостопанските дейности повишават концентрациите на хранителни вещества в речната вода и оказват влияние върху подземните води. Водоносният хоризонт в долния водосбор в Гърция е засегнат значително както от селскостопанското замърсяване, така и от проникването на морска вода поради изпомпване.

6.1.6 Земеползване

Трансграничната зона има вариране на надморска височина, като планинските райони са заети предимно от гори и горски зони, докато низините и крайбрежните зони на Егейско и Тракийско море се доминират от селскостопанска употреба със силно присъствие на ниви и пасища.

6.2 Природна среда - Биоразнообразие

Топографията на този район допринася за наличието и развитието на множество видове и биотопи. Разграничават се три основни зони (Фигура 6-1):

- Средиземно море: в равнините и речните низини и крайбрежните зони,
- алпийски: в планинските зони на България и
- континентален : предимно в районите на север от Родопската бариера.



Фигура 6-1: Биогеографски зони в района на изследване (справка: <http://natura2000.eea.europa.eu>)

Въздействието на човека върху екосистемите е също толкова разнообразно. Някои зони са силно експлоатирани (напр. крайбрежните зони, долината и делтата на Места/Нестос, градските конгломерации на север от Родопите, долината на Струма в района на Серес). Там ендемичните екосистеми са изчезнали и околната среда е почти изцяло повлияна от човешката дейност. В други райони, екосистемите са останали непокътнати в продължение на хиляди години, което прави района един от най-богатите и биоразнообразни на целия континент.

От източната страна на запад, най-важните екологични зони са:

- крайречните гори по триъгълника Марица/ Еврос и Ардас със зони за гнездене на прелетни птици, хищници и врабчета, гората на Дадия и делтата на Марица/ Еврос, една от най-важните зони в района с огромна концентрация на видове и биотопи;
- лагуната Порто Лагос и долната долина Места/ Нестос и делта поза;
- планините Родопи и Рила в България;
- гората Фракто в Драма, призната за една от най-важните горски екосистеми;
- долината на река Струма, включително Керкинското езеро, екосистема с висока екологична стойност.
- Национален парк Аксиос, дом на огромен набор от флора и фауна.

6.2.1 Защитени територии

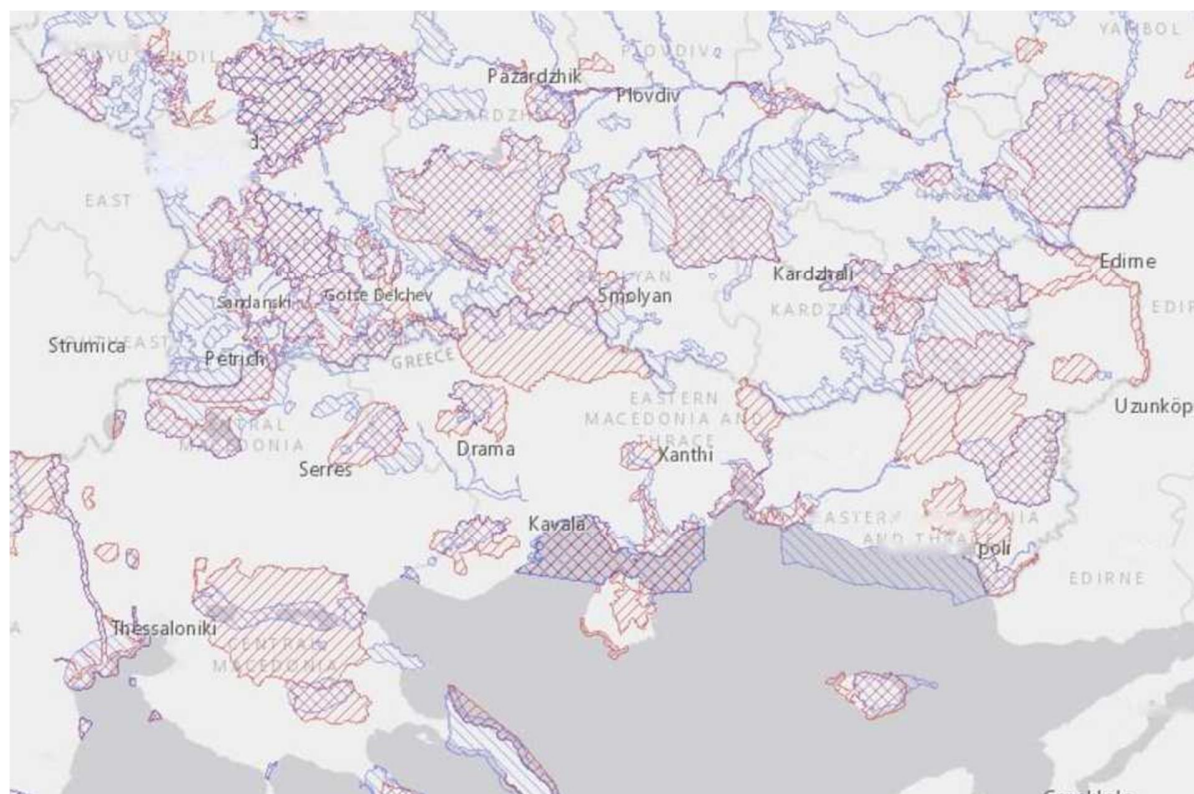
Биологичното разнообразие е от съществено значение за човешкото здраве и благополучие, икономически просперитет, безопасността и сигурност на храните и други критични сфери, необходими за индивидуалното и колективното процъфтяване на всички хора и всички човешки общества. В тази рамка ЕС прие **Европейския зелен договор**, който предоставя план за действие за по-устойчива икономика на ЕС чрез насърчаване на ефективното използване на ресурсите чрез преминаване към чиста, кръгова икономика, възстановяване на биологичното разнообразие и намаляване на замърсяването. Устойчивото развитие е дълбоко вкоренено в политиките на ЕС, като

ЕС се е ангажирал изцяло с изпълнението на **Програмата за устойчиво развитие до 2030 г.** (Програмата на Обединените нации 2030) и нейните 17 цели за устойчиво развитие (ЦУР). **Конвенцията за биологичното разнообразие (CBD)** въвежда програма за действие, фокусирана върху следните теми, наред с другото: Опазване и възстановяване на земните екосистеми, опазване и устойчиво използване на биологичните видове; прясна вода, крайбрежни и океански екосистеми, както и климатичните промени и адаптация.

Определените защитени зони на допустимата зона ще бъдат представени в тази глава, както следва:

Натура 2000

Значителна част от проучваната зона се състои от зони, които са включени в мрежата Натура 2000. Всички тези зони са показани на картата по-долу, включително Специални Зони за защита (SAPs) и специални защитени зони (SACs) на Директива 92/43/ЕОК, докато много видове са класифицирани като застрашени от IUCN.. В гръцката част на изследваната зона, според актуализирания през 2018 г. национален списък на Европейската екологична мрежа Натура 2000, са открити 54 обекта Натура 2000, добавени към 35 идентифицирани обекта в България, което води до общ брой от 89 Натура 2000 обекта с голямо значение, разпространени в района на изследване. В допълнение, специалните защитени зони на гръцка територия също принадлежат към мрежата от важни за птиците зони (IBAs) на Гърция (Portolou et al., 2009). В района на изследване има три морски важни зони за птици; Остров Самотраки, планината Атон и заобикалящата го морска зона, залива Кавала и морската зона на остров Тасос.



Фигура 6-2: Зони Натура 2000 в допустимата зона на Гърция и България (reference: Natura 2000 Network viewer)

Влажни зони по конвенцията RAMSAR

В зоната за изпълнение на програмата, шест защитени зони са идентифицирани въз основа на Международната конвенция от Рамсар , както е показано в таблицата по-долу.

Таблица 6-1: Идентифицирани Рамсарски влажни зони

име	Дата на включване		площ
Делтата на Еврос	21/08/75	Траки	9 267 ха
Езерото Вистонис , Порто Лагос, езерото Исмарис и прилежащите лагуни	21/08/75	Траки	24 396 ха
Нестос и прилежащи лагуни	21/08/75	Анатолики Македония, Тракия	21 930 ха
Езера Волви и Корония	21/08/75	Кентрики Македония	23 649 ха
Изкуствено езеро Керкини	21/08/75	Кентрики Македония	10 996 ха
Аксиос , Лудиас , Алиакмон Делта	21/08/75	Кентрики Македония	11 808 ха

Национални паркове - Природни паркове - Наследство на ЮНЕСКО

В гръцката част шест зони са характеризирани като национални паркове в съответствие с гръцкото законодателство, а множество зони, в съответствие с гръцкото и българското законодателство, са признати за гори с изключителна красота, включени в списъка природни паметници, важни резервати за птици, биогенетични резервати и др.

В североизточната част на проучваната област, в област Благоевград, са разположени два от три български национални парка, националните паркове Пирин и Рила , както и природен парк Рилски манастир. Най-големият е Национален парк Пирин , който е включен в списъка на ЮНЕСКО за световно наследство, заемащ площ от 403,32 km² и намиращ се на надморска височина между 1008m и 2914m.

Друго важно място е Родопска планина, където се среща богато разнообразие от екосистеми на Балканския полуостров. Тук могат да се срещнат почти 60% от европейските видове и това е основната причина Родопите да са един от най-важните региони на Европа. Много зони, защитени от национално, европейско или международно законодателство и конвенции. Горите покриват повече от 70 % и преобладават иглолистните видове.

Места с голямо екологично значение са делтите, образувани в устието на реките Места/Нестос , Аксиос и Марица/ Еврос . И трите са важни влажни зони, признати на национално, европейско и международно ниво,

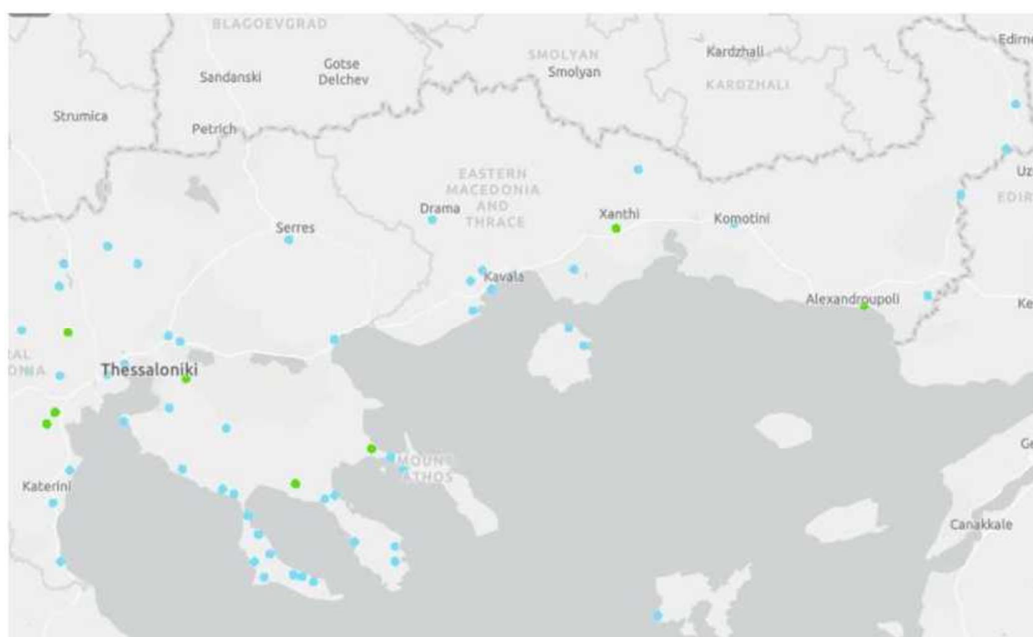
които имат ценна роля за дивата природа и хората. Тези зони са включени в списъка на Рамсарската конвенция с влажни зони с международно значение и екологичната мрежа Натура 2000, докато на национално ниво са класифицирани като национални паркове.

6.2.2 Текуща екологична инфраструктура

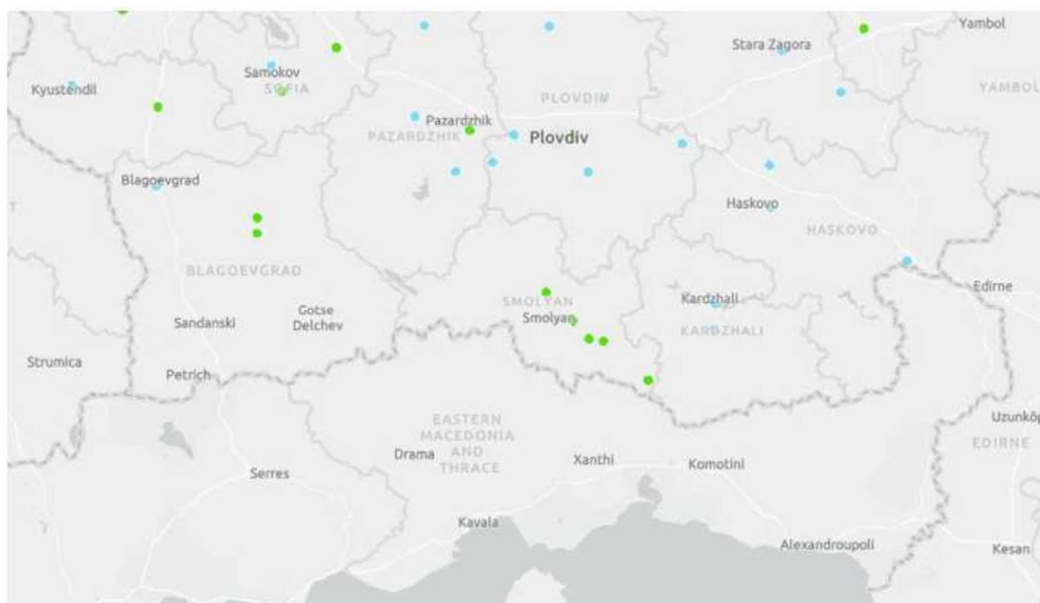
Инфраструктура за отпадъчни води

В Европа пречистването на градските отпадъчни води се регулира от Директива на Съвета 91/271/ЕЕС относно пречистването на градските отпадъчни води (UWWTD). Изложен е времеви план за изграждане на необходимата инфраструктура за събиране и пречистване на отпадъчни води в агломерации (градски зони), генериращи над 2 000 е.ж. на отпадъчни води. UWWTD определя общи стандарти между страните за концентрациите на органично замърсяване, суспендирани твърди вещества, азот и фосфор в заустванията на пречистени градски отпадъчни води, както и необходимата честота на мониторинг. Всяка градска зона, която генерира повече от 2 000 е. ж. отпадъчни води се оценява за съответствието ѝ с UWWTD. В Гърция 96% от отпадните води се третира в съответствие със законодателството на ЕС; градските отпадъчни води се пречистват в 232 станции в цялата страна, преди да бъдат зауствени. В допустимата зона се намират четири биологични пречиствателни станции, които прилагат вторично пречистване и 43 биологични пречиствателни станции с отстраняване на азот и/или фосфор.

В България само 30% от отпадните води се третира по законодателството на ЕС. По-конкретно, две първични пречиствателни станции, 35 биологични (вторични) и 75 биологични пречиствателни станции с отстраняване на азот и фосфор работят в цялата страна, както е показано на картата по-долу. В допустимата зона работят много по-малко пречиствателни станции. По-конкретно, седем биологични пречиствателни станции (вторично пречистване) и шест биологични пречиствателни станции с отстраняване на азот и фосфор.



Фигура 6-3: Карта на инфраструктурите за пречистване на отпадъчни води в допустимата гръцка област



Фигура 6-4: Карта на инфраструктурите за пречистване на отпадъчни води в допустимата българска област

6.3 Население - Икономика - Заетост

6.3.1 Население - Демография

Площта на трансграничната територия обхваща обща 40 111 km² и население, оценено на 2 663 345 жители към 2019 г. Общата гъстота на населението е 66,4 жители на km², почти половината от средното за ЕС 27.

Районът на Солун е най-населен, а най-рядко населени са областите Драма и Смолян. Демографският спад е дългосрочна тенденция в планинската част на региона и в двете страни, като застаряването ще бъде еднакво неблагоприятно демографско състояние. Като цяло, Гърция и България имат третото и четвъртото най-старо население в Европа.

6.3.2 Икономика

Зоната за трансгранично сътрудничество Гърция-България е една от най-бедните в Европейския съюз, тъй като БВП (pps) на глава от населението е под 50% от средното за ЕС. Зоната за трансгранично сътрудничество се характеризира с големи вътрешни различия, тъй като България дълго е икономика в преход (Border Orientation Paper - BOP- Greece Bulgaria 2019, OECD 2021).

Въздействието на SARS-COVID 19, досега, засегна по различен начин зоната за трансгранично сътрудничество на двете страни. Като цяло, гръцката икономика е по-уязвима от кризата от българската. През 2020 г. загубата на БВП в Гърция е 9,2%, докато в България е под 1%. (ЕС27 - 4,5%).

В сравнение със средното за ЕС, икономиката е представена в значителна степен от повече селскоско стопанство, и по-малко промишленост и е по-зависима от услугите.

6.3.3 Трудова заетост

Пазарът на труда се различава значително вътре в трансграничния регион, както по отношение на заетостта (безработица, сектори на дейност), така и по отношение на доходите.

Коефициентът на активност през 2019 г. е 74,7% за Източна Македония – Тракия, 65,3% за Централна Македония (намаление от 74,2% през 2017 г.) и 73,8% за България. Нивото на безработица в България през 2019 г. е едно от най-ниските в Европа (6,7%); в Благоевград 4,1% (2019 г.), в Хасково 0,4%, в Кърджали 2,0% и само в Смолян е 8,8 %. В обратна посока, Централна Македония и Източна Македония-Тракия се считат за регионите с най-висока безработица в Европа с нива съответно от 19,6% и 16,2%.

Нивото на безработица и в двете страни се е увеличило допълнително през 2020 г. поради въздействието на SARS-COVID 19 върху икономиката. Туризмът, отиди и търговията са най-засегнатите сектори.

По отношение на пазара на труда, „Border Orientation Paper - BOP- Greece Bulgaria (BOP)“ посочва: По отношение на „висшето образование и ученето през целия живот“, българският Югозападен регион е над средния за ЕС, докато всички останали региони са малко под средните за ЕС; По отношение на „ефективността на пазара на труда“, българският Югозападен регион има резултати малко над средните за ЕС, докато всички останали региони са под средните за ЕС, като двата региона NUTS II в Гърция имат резултати много значително под средните за ЕС. Позицията на Югозападен район не отразява положението на област Благоевград. Данните за пазара на труда от НСИ (2019 г.) показват, че Благоевград и Хасково са областите с по-ниска средна работна заплата за страната (9 810 лв, съответно 10 566 лв.). От друга страна, Кърджали и Смолян са със значително по-ниска заетост от средната за страната.

Трудова мобилност

Според Flash Eurobarometer (2016), само 7% от анкетираните лица от гръцко-българския граничен регион са посочили, че някога са пътували до своя трансграничен съсед за работа или бизнес цели, като нивата са забележително сходни за жителите на двете държави. Този резултат е половината от средния за трансграничните територии в ЕС. Само 3% от жителите са пътували през граница за работа или бизнес цели „няколко пъти в годината или по-често“.

„Border Orientation Paper - BOP- Greece Bulgaria (BOP)“ предполага, че въпреки че съществуват национални системи за подкрепа за заетостта в съответния вътрешен контекст от двете страни на гръцко-българската граница и всяка от тези системи има познания за системите на съседите си, съществува ограничена трансгранична координация и сътрудничество между действащите участници тези системи. Поради това, няма координирано и съвместно управление на информацията за трансграничните свободни работни места и няма ефективна помощ или консултантски услуги, които да подкрепят търсещите работа и да улесняват трансграничното назначаване на работа на търсещите работа. Трансграничният пазар на труда също страда от езиковата разлика.

6.3.4 Дигитализация

И Гърция, и България се класират на опашката на ЕС и са оценени като „слабо представящи се“ в DESI (Индекс на цифровата икономика и общество). За сравнение, Гърция има относително по-добра позиция в интеграцията на цифровите технологии и използването на интернет услуги, а България в цифровите обществени услуги. По отношение на услугите за електронно

здравеопазване, Гърция и България са като цяло сходни по отношение на класирането, като и двете са оценени доста под средното за ЕС. В Северна Гърция (NUTS I) според ELSTAT 2020, 78,8% от населението е имало достъп до интернет. Този процент е малко по-висок от средния за страната. В България, където има по-подробна статистика, 75,1% от домакинствата имат достъп до интернет (2019, НСИ). В Хасково делът на домакинствата с достъп до интернет е 68,1%, а на лицата на възраст 16-74 години, които редовно ползват интернет е 58,4% (националният дял е 66,8%). При Кърджали дяловете са съответно 67.5% и 57.3%. Процентите на Благоевград са по-близо до средните за страната (71,1% достъп, 65,2% използване). В Смолян процентите и по двата показателя са 82,4% и 68,1%.

6.3.5 Туризм

Туризмът показва значителни вариации по отношение на интензивността и типологията в зоната за трансгранично сътрудничество. По-развити са крайбрежните гръцки райони. Градският туризм е развит основно благодарение на Солун и вторично на Кавала, Ксанти и Драма. Нощувките в гръцките райони са повече от два пъти повече от тези в българските райони. Българската Трансграничната зона е разделена на 3 различни туристически зони: а) Тракия има 35 общини (от които 6 в района на Трансграничната зона), б) Район Рила - Пирин има 23 общини (от които 14 в района на Трансграничната зона) и в) Родопи 27 общини (от които 23 в района на Трансграничната зона). Основният туристически продукт е свързан със зимни и природни дейности, концентрирани в по-широките райони на двата големи ски курорта на областта - Банско (Благоевград) и Пампорово (Смолян) и в традиционни селища. Нощувките на чужденци са 56,8% в гръцките и 47,9% в българските трансгранични зони. Тези проценти са значително по-ниски от съответните национални проценти, които са били 84,6% за Гърция и 79,8% за България (2019 г.).

„Border Orientation Paper - BOP- Greece Bulgaria (BOP)“ предполага, че районът има голям туристически потенциал с определени ограничения: липса на информационни точки - липса на планове за устойчиво развитие на туризма и стратегии, които да се възползват от специфични за района ресурси - липса на интегрирани туристически дестинации както тематично, така и териториално – лош капацитет за опазване на природното и културното наследство - слаба международна видимост на културните и природни ресурси.

Последните подходи, като например VIA EGNATIA Culture - Tourism ITI, осигуряват стратегическата и финансова рамка за оформяне на интегрираното туристическо развитие както в тематично, така и териториално отношение, създавайки условия за развитие на атрактивен и устойчив туристически продукт. Очаква се пандемичната криза от SARS-COVID 19 да има отрицателно въздействие в средносрочен план, и затова, основният приоритет за следващите пет години се очаква да бъде реконструкцията и възстановяването на туристическите дестинации, а не толкова териториалното разширяване и взаимното свързване. Нещо повече, възможността за интегрирано пространствено развитие на туризма на трансгранично ниво предполага взаимосвързаност на вътрешните зони на всяка дестинация (крайбрежна с хинтерланда, центрове за зимен туризъм с градове и паметници на културата), което в много случаи липсва.

7 ОЦЕНКА, ОЦЕНКА И УПРАВЛЕНИЕ НА ЕФЕКТИТЕ НА ПРОГРАМАТА ВЪРХУ ОКОЛНАТА СРЕДА

7.1 Въведение

Оценката на резултатите се основава на параметрите на околната среда, които са предложени чрез Директива 2001/42/ЕО на Европейския парламент, адаптирана от JMD 107017/2006 на гръцкото законодателство, относно оценката на въздействието на определени планове и програми върху околната среда. Тези параметри ще проучат и разкрият възможните ефекти, които могат да възникнат от изпълнението на програмата. Разумен подбор на тези параметри е жизненоважен, за да бъде съществена стратегическата екологична оценка.

Изборът на параметрите е следният:

1. Биоразнообразие
2. Население- Човешко здраве
3. Почва
4. Вода
5. Въздух, климат и изменение на климата
6. Инфраструктура
7. Културно наследство
8. Ландшафт
9. Шум
10. Устойчиво развитие
11. Взаимна връзка.

Изборът на посочените по-горе параметри е в съответствие с приложение 3 от JMD 107017/2006, с добавка за шум и устойчиво развитие. Връзката между горните параметри е фактор, който дава оценка на взаимодействието и взаимовръзката на горните параметри по отношение на очакваното въздействие от тях.

7.2 Методология

За оценка на въздействието върху околната среда се следва методологията на **насочващите въпроси**. Това е широко разпространена методология, която е въведена наред с други в *«Наръчник за ЕО за политиката на сближаване 2007 - 2013 г.»* на Мрежата от програми за екологично регионално развитие. Съгласно тази методология се формира мрежа от въпроси за оценка, като се вземат предвид екологичните цели на СЕО, за да се определят всички възможни въздействия върху околната среда за всеки параметър на околната среда. Въпросите са оформени по такъв начин, че да се получи отговор с да или не. Освен това, отговорите могат да дадат представа за мащаба на въздействието.

Тази опция насърчава значително детайлността на диагностиката поради следната причина: целта за околната среда (напр. подобро качество на въздуха) зависи от редица параметри на околната среда (напр. концентрации на NO₂, SO₂, PM₁₀, емисии на тези замърсители по сектори и др.). Обръщането на фокуса към критичните въпроси за параметрите на околната среда може да определи не само дали Програмата за трансгранично сътрудничество INTERREG VI-A „Гърция-България 2021-2027“ помага за постигане на екологичната цел, но и кои параметри допринасят за въздействието върху околната

среда, така че по-нататъшни оценки да могат да се съсредоточат върху подробни причинно-следствени фактори на въздействие и да предложат подходящи мерки.

Въздействията върху околната среда върху всеки параметър ще бъдат изследвани по приоритет и специфична цел (SO).

Насочващите въпроси, които ще бъдат използвани в този доклад за CEO, са показани в следващата таблица.

Екологични Параметри	Насочващи въпроси
1. Биоразнообразие-флора и фауна	<p>Очаква ли се изпълнението на специфичната цел (SO) да засегне:</p> <p>B1: обхвата и последователността (вътрешна) на защитените територии?</p> <p>B2: опазването на местообитанията и защитените видове флора и фауна?</p> <p>B3: степента и последователността (вътрешна) на горските екосистеми?</p> <p>B4: поддържането на расовото или генетичното разнообразие, богатството и състава на популациите от видове диви животни?</p>
2. Население, обществено здраве	<p>Очаква ли се изпълнението на специфичната цел (SO) да засегне:</p> <p>P1: демографията на населението?</p> <p>P2: заетостта на населението?</p> <p>P3: ниво на образование на населението?</p> <p>P4: нивото на общественото здравеопазване и защитата на общественото здраве?</p> <p>P5: излагането на хора на нови или увеличени източници на замърсители, радиация или други вещества или енергия, които могат да бъдат вредни за човека?</p>
3. Почва	<p>Очаква ли се изпълнението на специфичната цел (SO) да засегне:</p> <p>G1: стабилност на земята и геоморфологията?</p> <p>G2: качество на земята срещу замърсяване от отпадъци и отпадъчни води?</p> <p>G3: ефективно управление на отпадъците и спазване на европейските задължения</p>
4. Води	<p>Очаква ли се изпълнението на специфичната цел (SO) да засегне:</p> <p>W1: хидроморфология на вътрешните и крайбрежните води ?</p> <p>W2: ефективност на водните ресурси;</p> <p>W3: Качество на водите срещу замърсяване от отпадъци и отпадни води?</p>
5. Въздух, климат и изменение на климата	<p>Очаква ли се изпълнението на специфичната цел (SO) да засегне:</p> <p>AC1: качество на въздуха?</p> <p>AC2: адаптиране към изменението на климата</p> <p>AC3: смекчаване на изменението на климата чрез намаляване на емисиите на парникови газове и увеличаване на абсорбцията на CO₂?</p> <p>AC4: постигането на целите за възобновяема енергия и енергийна ефективност?</p>
6. Материални активи-Инфраструктура	<p>Очаква ли се изпълнението на специфичната цел (SO) да засегне:</p> <p>M1: стойността на земята, обществения характер и достъпа до обществени блага?</p> <p>M2: балансираното териториално развитие (задържане на населението и доходите) и взаимоотношенията град – село?</p> <p>M3: инфраструктурата</p>
7. Културно наследство	<p>Очаква ли се изпълнението на специфичната цел (SO) да засегне:</p> <p>H1: опазването и благоустрояването на културни обекти – паметници?</p>

8. Ландшафт	<p>Очаква ли се изпълнението на специфичната цел (SO) да засегне: L1: съществуващия характер на пейзажа, L2: подобряването на качеството на природния ландшафт L3: ангажиментите за опазване на крайбрежната зона?</p>
9. Шум	<p>Очаква ли се изпълнението на специфичната цел (SO) да засегне: N1: нива на шум N2: защита на хората от шумово замърсяване?</p>
10. Устойчиво развитие	<p>Очаква ли се изпълнението на специфичната цел (SO) да засегне: S1: увеличението на БВП при запазване на нисък въглероден отпечатък? S2: Насърчаване на Целите за Устойчиво Развитие към Програмата на ООН до 2030 г. за устойчиво развитие?</p>
11. Взаимоотношения	<p>Очаква ли се изпълнението на специфичната цел (SO) да повлияе на взаимовръзката на горните параметри?</p>

Оценката на въздействието върху околната среда на всеки приоритет или специфична цел се оценява по следните критерии:

- 1. Вероятност:** Изразява доколко очаквано или не може да бъде въздействието. Оценката се основава главно на отчитането на:

 - Въздействията, които са силно очаквани от действие, вид проект или дейност според опита от подобни проекти и
 - Уникалността на условията, при които се изпълнява програмата, като тези, които са идентифицирани в текущото състояние на околната среда.
- 2. Мащаб – Посока на въздействие:** Всяко действие може да има нулеви, положителни или отрицателни въздействия, които могат да имат различен мащаб, силен или слаб, по отношение на степента на интензивност. Вариацията на интензитета е свързана с основния мащаб на проекта, възприемането на промените, които се очаква да доведат до критични фактори, и важността на параметъра, който влияе върху вида на зоната.

Отбелязва се, че освен ясни отрицателни или положителни въздействия, могат да бъдат идентифицирани двусмислени или смесени въздействия, които имат една или две от следните характеристики:

 - Влияят положително върху един параметър на околната среда, но отрицателно върху друг. Този случай се среща често при действия, включващи различни посоки на въздействието по време на строителството и фазата на експлоатация (+/-).
 - Мащабът и посоката на въздействието зависят от определени условия, които ще се определят преди всичко от спецификата на действията. В тези случаи, освен идентифицирането на действия, тези условия ще бъдат проучени, за да бъдат предложени като мерки за подобряване на екологичните показатели на програмата (вижте глава 8)
- 3. Продължителност:** Отнася се за периода време, през което ще продължи въздействието.

Краткосрочната продължителност обикновено се случва по време на строителната фаза (напр . шум от машини, прах и т.н.), докато дългосрочната продължителност се случва най-вече в някои случаи по време на фазата на експлоатация. Средносрочни въздействия са въздействията, които възникват след критична концентрация на фактор, който създава смущение.

4. **Обратимост:** Отнася се до способността на елементите на приоритет или специфична цел да предотвратят, намалят или компенсират или възстановят предишното състояние на целта за околната среда в случай, че свързаното действие приключи/престане да функционира или бъдат приложени подходящи мерки за смекчаване. Този критерий не се използва за положителни въздействия.
5. **Трансгранично измерение:** Отнася се до пространствения обхват на въздействията, независимо дали засягат областите на двете държави или само на една държава (локално въздействие).
6. **Последователност :** Отнася се до вида на очакваните въздействия, който е дали те са първични или вторични въздействия. Основните въздействия се случват в близост до зоната на изпълнение на Програмата и едновременно с нея. Вторичните въздействия на Програмата могат да възникнат поради изпълнението на Програмата, но в отдалечен географски район или по друго време.
7. **Взаимодействие:** Отнася се до кумулативния или синергичен характер на въздействието и кумулативните ефекти, които могат да възникнат от прилагането и съвместното съществуване на две или повече въздействия и как се влияе върху техния мащаб.

Горните критерии, тяхната оценка и символите, които ще бъдат използвани за оценка на въздействието върху околната среда на Програмата за трансгранично сътрудничество „Гърция - България 2021-2027 г.“, са илюстрирани в Таблица 7-1.

Преценката и оценката на въздействията, възникващи от изпълнението на програмата, ще вземе предвид съдържанието на Програмата за трансгранично сътрудничество "Гърция-България 2021-2027" и състоянието на околната среда на допустимата зона, както е описано в Глава 6. Съответният анализ ще резултира в редица параметри на околната среда, за които е установено, че имат отрицателно или положително въздействие. Тези констатации ще бъдат представени в Таблица 7-2.

Таблица 7-1: Критерии и символи за оценка на въздействието

	Критерий	Съкращение	Ранг за оценка	символ
1	Вероятност	Prob	Много вероятно	++
			вероятно	+
			Не е вероятно	0
2	Мащаб-Посока	Scale	Отрицателно въздействие в голям мащаб	--
			Малък мащаб Отрицателно въздействие	-
			Без въздействие	0

			Голямо положително въздействие	++
			Малък мащаб Положително въздействие	+
3	Продължителност	Dur	Дългосрочно или постоянно въздействие	>>
			Краткосрочно или временно въздействие	>
			Без въздействие	0
4	Обратимост	Rev	Обратима	+
			Необратима	-
			Без въздействие	0
5	Трансгранично измерение	Cross	Трансгранично въздействие	B
			Нетрансгранично въздействие Местно	L
			Без въздействие	0
6	Последователност	Seq	Основен	P
			Втори	S
			Без въздействие	0
7	Взаимодействие	Int	Кумулативно	CU
			Синергичен	SY
			Няма взаимодействие	n-I
			Без въздействие	0

7.3 Не причинява значителна вреда (DNSH)

Преди стратегическата оценка на въздействието върху околната среда, която ще последва, програмата първо ще бъде оценена съгласно принципа „Не причинява значителна вреда (DNSH)“ .

Съгласно **Регламента за таксономията** „Фондовете следва да подкрепят дейности, които ще съблюдават климатичните и екологичните стандарти и приоритети на Съюза, и не биха нанесли значителна вреда на екологичните цели по смисъла на член 17 от Регламент (ЕС) № 2020/852“ ().

С цел прилагане на принципа на „Не причинява значителна вреда (DNSH)“ ще бъдат разгледани следните екологични цели, както е определено в член 17 от Регламента за таксономията.

1. Смячане на изменението на климата
2. Адаптиране към изменението на климата
3. Устойчиво използване и опазване на водните и морските ресурси
4. Кръгова икономика
5. Предотвратяване и контрол на замърсяването
6. Опазване и възстановяване на биоразнообразието и екосистемите.

Оценката на принципа на Не причинява значителна вреда (DNSH) е представена в следващата таблица. Както е показано, оценката се основава на отговора, даден на специализиран въпрос, който е насочен към всяка екологична цел.

Таблица 7-2: Екологична оценка на програмата с използване на целите на DNSH

	Екологична цел	Въпрос	Отговор	Обосновка на НЕ ПРИЧИНЯВА ЗНАЧИТЕЛНА ВРЕДА
1	Смекчаване на изменението на климата	Очаква ли се Програмата да доведе до значителни емисии на парникови газове?	НЕ	Енергийният сектор е ключов фактор за развитието на енергийните и климатичните политики до 2030 г. и за двете страни. Националният план за енергия и климат (NPEC) за двете страни включва цели за намаляване на емисиите на парникови газове, както и пестене на енергия, подобряване на ВЕИ, избягване на промяна в земеползването в райони, които могат да действат като поглъщатели на емисии (напр. залесяване) и подобряване на енергийната ефективност и производителност. Изпълнението на програмата е в съответствие с горните насоки и няма да доведе до значителни емисии на парникови газове.
2	Адаптиране към изменението на климата	Очаква ли се програмата да доведе до засилено неблагоприятно въздействие върху настоящия климат и очаквания бъдещ климат върху самата дейност или върху хората, природата и активите?	НЕ	В контекста на адаптирането към климата, мерките за превенция и готовност, кампаниите за повишаване на осведомеността за управление на риска от бедствия, защита от наводнения и разработване на системи за ранно предупреждение представляват значителни предизвикателства в избираемата зона. Програмата е в съответствие с горните указания.
3	Устойчиво използване и опазване на водните и морските ресурси	Очаква ли програмата да е в ущърб на доброто състояние или добрия екологичен потенциал на водните обекти, включително повърхностните и подземните води, или на доброто екологично състояние на морските води?	НЕ	В трансграничната зона следва да се идентифицират инвестиционните нужди, засилвайки устойчивото управление на водите. Инвестициите и интервенциите се считат за много важни за развитието на зелена инфраструктура за управление на отпадъчните води; включително повърхностни и подземни води. Чрез програмата могат да се реализират действия за сътрудничество за премахване на замърсяването на почвата, въздуха и водата.

4	Кръгова икономика	Очаква ли се програмата да доведе до значителна неефективност в използването на материали или в прякото или непряко използване на природни ресурси, или ако тя значително увеличава генерирането, изгарянето или обезвреждането на отпадъци, или ако дългосрочното изхвърляне на отпадъци може да причини значителна и дългосрочна вреда за околната среда?	НЕ	Опазването на ресурсите на околната среда е ключов фактор за цялостното развитие на допустимата зона. Преходът към кръгова икономика може да бъде засилен чрез сътрудничеството на двете страни-членки в специфични области, например устойчиво производство и потребление на продукти, по-малко отпадъци с по-голяма стойност и др.; което е жизненоважно за екологичната устойчивост на региона.
5	Предотвратяване и контрол на замърсяването	Очаква ли се програмата да доведе до значително увеличение на емисиите на замърсители във въздуха, водата или земята?	НЕ	Действията за сътрудничество за намаляване на замърсяването на въздуха, почвата, шума и водата се очаква да задоволят нуждите на избираемата зона.
6	Опазване и възстановяване на биоразнообразието и екосистемите	Очаква ли програмата да бъде в значителна степен вредна за доброто състояние и устойчивостта на екосистемите или да вреди на природозащитния статус на местообитанията и видовете, включително тези от интерес за Съюза?	НЕ	Опазването на природната среда и биоразнообразието е основен приоритет на двете страни, който е приведен в съответствие със Стратегията на ЕС за биологичното разнообразие и Стратегията на ЕС за горите. Действията за сътрудничество и обмен на добри практики трябва да се осъществяват в рамките на опазването и превенцията на природната среда, например в горската среда; По-специално, трябва да се отдели значително внимание на повишаването на общественото съзнание и участието на обществото в горните въпроси.

7.4 Оценка на въздействието върху околната среда

Оценката, която е направена в таблицата по-долу, илюстрира, че програмата демонстрира ясна съвместимост с целите на Зеления пакт и предложената Осма програма за действие на ЕС за околната среда. Освен това, програмата е приела екологичната устойчивост като хоризонтален принцип.

Следват анализът на целите на политиката, последван от оценка на въздействието върху околната среда в табличен вид.

PO2: По-екологичен, нисковъглероден преход към икономика с нулеви нетни въглеродни емисии и устойчива Европа чрез насърчаване на преход към чиста и справедлива енергия, зелени и сини инвестиции, кръгова икономика, смекчаване и управление на риска от изменението на климата и адаптиране, и устойчива градска мобилност

o SO1.4: Насърчаване на адаптирането към изменението на климата и предотвратяване на риска от бедствия и устойчивост, като се вземат предвид подходите, базирани на екосистеми

o SO1.6: Насърчаване на прехода към кръгова и ресурсно ефективна икономика

o S.O1.7: Подобряване на биоразнообразието, зелената инфраструктура в градската среда и намаляване на замърсяването

Програмата ще подкрепя действия и мерки за намаляване на уязвимостта на програмната зона към изменението на климата и особено към наводнения, свлачища, горски пожари и горещи вълни, както и предотвратяване и управление на свързаните рискове, пред които е изправена зоната. Всички действия и мерки за адаптиране към изменението на климата и предотвратяване на риска от бедствия ще имат положително първостепенно въздействие върху местните общества не само по отношение социално-икономическата сфера, но и най-вече върху тяхното здраве и просперитет. Тези действия ще доведат до основно положително въздействие по отношение на изменението на климата и опазването на естествените екосистеми. Опазването на защитените видове ще бъде засилено, изразяващо се в положително въздействие, което е косвено, но значимо за опазването на биоразнообразието. Повишаване на информираността и образованието относно гражданската защита и управлението на бедствия, както и внедряването на системи за ранно предупреждение, ще окажат положително въздействие и върху природната среда по отношение на запазването и подобряването на качеството на въздуха, земята и водите. Целите ще бъдат съотнесени с приоритетите на Зелената сделка на ЕС и тяхното изпълнение ще насърчи ЦУР от Програмата на ООН до 2030 г. за устойчиво развитие. Програмата ще съдържа действия, които включват създаване на платформи и други форми на мрежи. Например, действията за повишаване на осведомеността и образованието по въпроси, свързани с адаптирането към изменението на климата, предотвратяването на риска и засилената защита и опазване на природата и биоразнообразието. Тези действия ще позволят взаимодействието между ключовите заинтересовани страни за обмен на знания и най-добри практики; ще има положително въздействие върху населението в социално и икономическо отношение. Въздействията се оценяват като високовероятни и като дългосрочни положителни въздействия.

Програмата ще популяризира стратегии пресичащи границите с цел идентифициране, разработване и стартиране на съвместни решения за кръгова икономика. Подкрепените проекти ще имат за цел да насърчат вериги на (добавена) стойност, основани на ефективност на ресурсите и използване на местно (двустранно) използване, повторна употреба и ремонт на вторични материали и продукти. Програмата е в съответствие с плана за действие на ЕС за кръгова икономика, което води до силно положително въздействие в сектора на устойчивото развитие. Тези действия могат също така да осигурят добавена стойност на местния бизнес, което да доведе до положително въздействие върху материалните активи и инфраструктурния сектор. Отпадъци от няколко източника са свързани с управлението на крайбрежието, както и с управлението на водите. Инициативи, които подкрепят инфраструктурата за развитие на индустриална симбиоза, намаляване на отпадъците, подобро управление на отпадъците и насърчаване на ефективността на ресурсите (реформиране, намаляване, рециклиране), са друго положително въздействие на програмата по отношение на опазването на почвите и водите. Въз основа на промяната в поведението на отделните участници ще се постигне повишаване на знанията и осведомеността и ще се укрепят уменията в областта на кръговата икономика във всички сектори.

Действия, включени в програмата, са съвместно наблюдение, планове за управление и възстановяване на екологично свързани защитени територии, разделени от гранична линия, както и зелена и синя инфраструктура, които поддържат функциите на екологични коридори в зоните за ТГС. Действия като тези допринасят значително за опазването и опазването на природната среда, което се изразява в положително въздействие, приложимо в сектора на биоразнообразието. Програмата включва и действия за насърчаване на благосъстоянието на жителите в градските райони. Зелените територии (напр. градски гори) и сините зони (напр. езера) могат да поддържат функциите на екологични коридори в районите с важни първични

положителни въздействия както за опазването на природната среда, така и за благосъстоянието на жителите.

Таблица 7-3: Оценка на въздействието върху околната среда на PO2

Оценка на въздействието на SO1.4, SO1.6 и SO1.7								
Параметър на околната среда	Въпрос по отношение на екологична цел	Вероятност	Мащаб	Продължителност	Обрътност	Трансгранично измерение	Последователност	Взаимодествие
Биоразнообразие - флора-фауна	B1: степента и последователността (вътрешна) на защитените зони?	+	++	>>	0	B	P	SY
	B2: опазването на местообитанията и защитените видове флора и фауна?	++	++	>>	0	B	P	SY
	B3: степента и последователността (вътрешна) на горските екосистеми?	++	++	>>	0	B	P	SY
	B4: поддържането на расовото или генетичното разнообразие, богатството и състава на популациите от видове диви животни?	+	++	>>	0	B	P	SY
Население - Общественото здраве	P1: демография на населението?	+	++	>	0	L	S	n-l
	P2: заетостта на населението?	++	++	>	0	L	S	SY
	P3: ниво на образование на населението?	+	+	>	0	L	S	n-l
	P4: нивото на общественото здравеопазване и защитата на общественото здраве?	+	+	>	0	L	S	n-l
	P5: излагането на хора на нови или увеличени източници на замърсители, радиации или други вещества или енергия, които могат да бъдат вредни за човека?	0	0	0	0	0	0	0
Почва	G1: стабилност и геоморфология?	+	++	>>	0	B	S	CU
	G2: Качество на земята срещу замърсяване от отпадъци и отпадъчни води?	++	++	>>	0	B	P	CU
	G3: ефективно управление на отпадъците и спазване на европейските задължения	++	++	>>	0	B	P	CU
Вода	W1: хидроморфология на вътрешните и крайбрежните води?	+	+	>>	0	B	P	CU
	W2: ефективност на водните ресурси?	++	++	>>	0	B	P	CU

	W3 : Качество на водите срещу замърсяване от отпадъци и отпадни	+	++	>>	0	B	P	CU
Въздух, климат и изменение на климата	AC1 : качеството на въздуха?	+	+	>>	0	B	P	CU
	AC2 : адаптиране към изменението на климата?	++	++	>>	0	B	P	CU
	AC3 : Смекчаване на изменението на климата чрез намаляване на емисиите на парникови газове и увеличаване на абсорбцията на CO2?	++	++	>>	0	B	P	CU
	AC4 : постигането на целите за възобновяема енергия и енергийна ефективност?	++	++	>>	0	B	P	CU
Материални активи - Инфраструктура	M1 : стойността на земята, обществен характер и достъп до обществени блага?	+	+	>>	0	L	S	nl
	M2 : балансираното териториално развитие (задържане на населението и доходите) и взаимоотношенията град-село?	++	++	>>	0	L	P	SY
	M3 : инфраструктурата?	+	++	>>	0	L	P	SY
Културно наследство	H1 : опазване и благоустрояване на културни обекти - паметници?	+	++	>>	0	L	S	SY
Ландшафт	L1 : съществуващият характер на пейзажа?	+	++	>>	0	B	P	CU
	L2 : подобряване на качеството на естествения ландшафт?	++	++	>>	0	B	P	CU
	L3 : ангажиментите за опазване на крайбрежната зона?	+	++	>>	0	L	S	CU
шум	N1 : нивата на шума?	+	+	>	0	L	S	nl
	N2 : защитата на хората от шумово замърсяване?	+	+	>	0	L	S	nl
Устойчиво развитие	S1 : увеличение на БВП при запазване на нисък въглероден отпечатък?	++	++	>>	0	B	P	CU
	S2 : насърчаване на ЦУР към Програмата на ООН до 2030 г. за устойчиво развитие ?	++	++	>>	0	B	P	CU
Взаимна връзка	Взаимната връзка на горните параметри?	+	+	>>	0	B	P	CU

PO3: По-свързана Европа чрез повишаване на мобилността

o SO2.2: Развитие и подобряване на устойчива, устойчива на климата, интелигентна и интермодална национална, регионална и местна мобилност, включително подобрен достъп до TEN-T и трансгранична мобилност

Основната цел на програмата за трансгранично сътрудничество е подкрепа на вторичната

транспортна мрежа; или чрез подпомагане на разпространението от TEN-T или чрез създаване на локални хъбове към отдалечени райони. В този контекст е включено насърчаването на мултимодалната мобилност и свързването на локалните мрежи с железопътната мрежа. Тези действия ще действат положително на населението по отношение на достъпност, безопасност и свързаност между двете държави-членки. Подобряването на интелигентния и устойчив транспорт действа за намаляване на географската изолация на планинските общности и ще допринесе за издигането на икономическата и социална интерфаза чрез директна трансгранична връзка между съседни малки градове (население от 10 000 до 100 000 жители), които в момента са изключени. Насърчаването на устойчив транспорт е в съответствие с целите за подкрепа на енергийната ефективност и се очаква да има положителен ефект върху климатичните условия. Подобряването на пътната мрежа косвено ще допринесе за подобряване на качеството на въздуха, като улесни мобилността на превозните средства, които не произвеждат значителни количества замърсители на въздуха, като ще допринесе за смекчаване на изменението на климата чрез намаляване на емисиите на парникови газове. Следователно, очакват се широкомащабни положителни ефекти. Предвидените действия ще имат кумулативни положителни резултати и трансгранично измерение. Очаква се резултатите да имат постоянен положителен ефект. Подобрените мрежи за достъп имат широкомащабно положително въздействие върху ландшафта с дългосрочни резултати. Слаб негативен ефект се очаква по време на фазата на изграждане на инфраструктурата, която се очаква да бъде кратка и да трае само по време на изпълнение на работите. Ще бъдат взети съответните мерки, за да се сведат до минимум въздействията върху почвата, въздуха и водите, които могат да възникнат.

Таблица 7-4: Оценка на въздействието върху околната среда на PO3

Оценка на въздействието на SO2.2								
Параметър на околната среда	Въпрос за екологична цел	Вероятност	Масщаб	Продължителност	Обрътливост	Трансгранично измерение	Последователност	Взаимовъздействие
Биоразнообразие – флора фауна	V1: степента и последователността (вътрешна) на защитените територии?	0	0	0	0	0	0	0
	V2: опазването на местообитанията и защитените видове флора и фауна?	+	-/+	>	+	B	S	nl
	V3: степента и последователността (вътрешна) на горските екосистеми?	0	0	0	0	0	0	0
	V4: поддържането на расовото или генетичното разнообразие, богатството и състава на популациите от видове дивни животни?	+	+	>>	0	B	S	nl
Население - Обществено здраве	P1: популацията демография?	+	++	>>	0	L	P	CU
	P2: популацията заетост?	+	++	>>	0	L	P	CU

	P3 : ниво на образование на населението?	+	+	>>	0	L	S	nl
	P4: нивото на общественото здравеопазване и защитата на общественото здраве?	+	++	>>	0	B	P	CU
	P5: излагането на хора на нови или увеличени източници на замърсители, радиация или други вещества или енергия, които могат да бъдат вредни за човека?	0	0	0	0	0	0	0
Почва	G1 : стабилност на земята и геоморфологията?	0	0	0	0	0	0	0
	G2 : Качество на земята срещу замърсяване от отпадъци и отпадъчни води?	+	-/+	>	+	B	S	nl
	G3 : ефективно управление на отпадъците и спазване на европейските задължения	+	++	>>	0	L	P	nl
Вода	W1 : хидроморфология на вътрешните и крайбрежните води ?	0	0	0	0	0	0	0
	W2 : ефективност на водните ресурси?	+	+	>>	0	L	S	nl
	W3 : Качество на водите срещу замърсяване от отпадъци и отпадъчни води?	+	-/+	>	+	B	S	nl
Въздух, климат и изменение на климата	AC1 : качеството на въздуха?	++	-	>	+	L	P	CU
	AC2 : адаптиране към изменението на климата?	++	++	>>	0	B	S	CU
	AC3 : Смекчаване на изменението на климата чрез намаляване на емисиите на парникови газове и увеличаване на абсорбцията на CO2?	++	++	>>	0	B	P	CU
	AC4 : постигането на целите за възобновяема енергия и енергийна ефективност?	++	++	>>	0	B	S	CU
Материални активи - Инфраструктура	M1 : стойността на земята, обществен характер и достъп до обществени блага?	+	++	>>	0	B	P	CU
	M2 : балансирано териториално развитие (запазване население и доходи) и взаимоотношенията град-село?	+	++	>>	0	B	P	nl
	M3: инфраструктурата?	+	++	>>	0	B	P	nl
Културно наследство	H1 : защитата и благоустрояване на културни обекти - паметници?	0	0	0	0	0	0	0
Ландшафт	L1 : съществуващият характер на пейзажа?	+	+	>	0	L	P	nl

	L2 : подобряване на качеството на естествения ландшафт?	+	+	>>	0	L	S	nl
	L3 : ангажиментите за опазване на крайбрежната зона?	+	+	>	0	L	S	nl
шум	N1 : нивата на шума?	+	-	>	+	L	S	nl
	N2 : защитата на хората от шумово замърсяване?	+	+	>>	0	L	S	nl
Устойчиво развитие	S1 : увеличение на БВП при запазване на нисък въглероден отпечатък?	+	++	>>	0	B	P	CU
	S2 : насърчаване на ЦУР към Програмата на ООН до 2030 г. за Устойчиво развитие ?	++	++	>>	0	B	S	CU
Взаимна връзка	Взаимната връзка на горните параметри?	+	+	>>	0	B	P	CU

PO4: По-социална и приобщаваща Европа, прилагайки Европейския стълб на социалните права

- SO3.2: Подобряване на равния достъп до приобщаващи и качествени услуги в образованието, обучението и ученето през целия живот чрез разработване на достъпна инфраструктура, включително чрез насърчаване на устойчивостта към дистанционно и онлайн образование и обучение.
- SO3.6: Повишаване ролята на културата и устойчивия туризъм в икономическото развитие, социалното включване и социалните иновации

Програмата ще подкрепя партньорства/инициативи за подобрен достъп до заетост за групи, които могат да се сблъскат с ограничения (жени, младежи, мигранти и др.). В допълнение, тя ще подпомогне развитието на съвместни платформи или други видове цифрова инфраструктура (електронно обучение, е-образование, е-обучения и др.). Като се има предвид високото ниво на безработица, особено за младите хора, както и високото ниво на NEETs (лица не ангажирани в образованието, заетостта или обучението) в района на програмата, действията като тези ще действат положително за нуждите на допустимата област; тя ще се справи с високите нива на безработица, както и с високите нива на NEETs в района и последиците, свързани със застаряването на населението, като оказва положително въздействие върху заетостта и образователното ниво на населението.

Освен това програмата ще подпомогне увеличаването на броя на услугите от общ интерес (например болници, начални училища и гари), които също се намират в неблагоприятни райони. Социалните инфраструктури за изолирани общности (напр. хората от планинските села) или за възрастните хора ще подобрят качеството на техния живот с важни положителни дългосрочни въздействия върху благосъстоянието и просперитета на населението. По този начин ще се насърчи преходът към по-социална и приобщаваща гръцко-българска територия, като програмата ще има положително въздействие в сектора на инфраструктурата чрез повишаване на обществения характер и достъпа до обществени блага.

Програмата ще засили ролята на културата и туризма с акцент върху устойчивия туризъм, като се вземат предвид съвременните технологии и потенциала, който се предлага в рамките на новата реалност, настъпила след избухването на пандемията. Предложените действия ще имат за цел в тази рамка да насърчават устойчиви и тематични културни маршрути на регионално,

както и на макрорегионално ниво чрез по-нататъшно разпределение на туристическите потоци. Изпълнението на тези цели ще бъде в съответствие с ЦУР от Програмата на ООН за устойчиво развитие до 2030 г., оставяйки силно положително въздействие върху този параметър.

Внедряването на иновативни технологии в туристическия сектор, ще увеличи броя на посетителите в избираемата зона, което ще доведе до важни положителни социално-икономически въздействия, гарантиращи опазването и опазването на природната среда.

В рамките на насърчаването на устойчив туризъм ще се засили и популяризирането на културното наследство, включително синьото културно наследство. Това ще доведе до положително въздействие в секторите на устойчивото развитие и културното наследство чрез насърчаване на действия, които ще подобрят културните обекти и паметници. На този фон работната сила, която е заета в секторите на туризма и културата, ще трябва да притежава необходимия капацитет и подобрени умения. Това ще има още едно положително въздействие върху населението по отношение на образованието и подобряването на уменията.

Таблица 7-5: Оценка на въздействието върху околната среда на PO4

Оценка на въздействието на SO3.2 и SO3.6								
Параметър на околната среда	Екологична цел-Въпрос	Вероятност	Мащаб	Продължителност	Обръти мост	Трансгранично измерение	Последователност	Взаимодействие
Очаква ли се изпълнението на специфичната цел (SO) да засегне:								
Биоразнообразие - Флора-фауна	B1: степента и последователност (вътрешна) на защитените територии?	0	0	0	0	0	0	0
	B2: опазването на местообитанията и защитените видове флора и фауна?	+	+	>>	0	B	C	nl
	B3: степента и последователност (вътрешна) на горските	0	0	0	0	0	0	0
	B4: поддържането на расовото или генетичното разнообразие, богатството и състава на популациите от видове диви животни?	+	+	>>	0	B	S	nl
Население - Общественото здраве	P1: популацията демография?	+	+	>>	0	L	S	SY
	P2: популацията заетост?	++	++	>>	0	B	P	SY
	P3: населението образование?	++	++	>>	0	B	P	SY
	P4: нивото на общественото здравеопазване и защитата на общественото здраве?	+	+	>>	0	B	P	SY

	P5: излагането на хора на нови или увеличени източници на замърсители, радиация или други вещества или енергия, които могат да бъдат вредни за човека?	0	0	0	0	0	0	0
Почва	G1 : стабилност на земята и геоморфология?	0	0	0	0	0	0	0
	G2 : Качество на земята срещу замърсяване от отпадъци и отпадъчни води?	+	++	>>	0	L	S	nl
	G3 : ефективно управление на отпадъците и спазване на европейските задължения	++	++	>>	0	L	S	nl
Води	W1 : хидроморфология на вътрешните и крайбрежните води ?	+	+	>	0	L	S	nl
	W2 : водни ресурси ефективност ?	+	++	>>	0	B	S	CU
	W3 : Качество на водите срещу замърсяване от отпадъци и отпадни води?	+	++	>>	0	B	S	CU
Въздух, климат и изменение на климата	AC1 : качеството на въздуха?	+	-/+	>	+	L	S	nl
	AC2: адаптиране към изменението на климата?	+	++	>>	0	B	P	CU
	AC3: Смекчаване на изменението на климата чрез намаляване на емисиите на парникови газове и увеличаване на абсорбцията на CO2?	+	++	>>	0	B	P	CU
	AC4: постигането на целите за възобновяема енергия и енергия ефективност ?	+	++	>>	0	B	P	CU
Материални активи - Инфраструктура	M1: стойността на земята, обществен характер и достъп до обществени блага?	+	++	>>	0	L	S	CU
	M2 : балансиран териториално развитие (задържане на населението и доходите) и взаимоотношенията град-	+	++	>>	0	L	S	nl
	M3: инфраструктурата?	++	++	>>	0	B	P	nl

Културно наследство	N1: опазване и благоустрояване на културни обекти - паметници?	++	++	>>	0	B	P	nl
Ландшафт	L1 : съществуващият характер на пейзажа?	+	-/+	>	+	L	S	nl
	L2 : подобряване на качеството на естествения	+	+	>	0	L	S	nl
	L3 : ангажиментите за опазване на крайбрежната зона?	+	+	>	0	L	S	nl
шум	N1 : нивата на шума?	0	0	0	0	0	0	0
	N2 : защита на хората от шумово замърсяване ?	+	+	>	0	L	S	nl
Устойчиво развитие	S1 : увеличение на БВП при запазване на нисък въглероден отпечатък?	+	++	>>	0	B	P	CU
	S2 : насърчаване на ЦУР към Програмата на ООН до 2030 г. за устойчиво развитие?	++	++	>>	0	B	S	CU
Взаимна връзка	Взаимната връзка на горните параметри?	+	+	>>	0	B	P	CU

С цел опазване на околната среда и качеството на живот, проекти по Програмата за трансгранично сътрудничество Interreg Гърция-България 2021-2027 г., които са изброени в Анекс I (или Анекс II) на Директива 2011/92/ЕС (Директива за ОВОС) подлежат на оценка в съответствие с членове 5-10 от гореспоменатата директива. Въздействието на такъв проект върху околната среда трябва да бъде оценено, за да се вземат предвид опасенията за опазване на човешкото здраве, да се допринесе за по-добра околна среда за качеството на живот, да се гарантира поддържане на разнообразието от видове, да се поддържа репродуктивния капацитет на екосистемата като основен ресурс за живот и за постигане на целите за климата на Парижкото споразумение както в областта на смекчаване, така и за адаптиране. За такива проекти е необходима оценка на Проучване за оценка на въздействието върху околната среда (предоставено от разработчика на проекта) и компетентният орган или органи в Гърция и България ще приемат за такива проекти всички подходящи и необходими мерки на национално или/или трансгранично ниво с цел да се осигури прилагането на принципа за превенция и предпазливост.

8 МЕРКИ ЗА СМЕКЧАНЕ И МОНИТОРИНГ

8.1 МЕРКИ ЗА СМЕКЧАНЕ

Предотвратяването, намаляването и смекчаването на въздействията върху околната среда на Програмата се осъществява чрез два основни механизма: а) (издаване на) екологично разрешително на проекти и дейности, в сила към момента и б) създаване на специални разпоредби и/или условия, които ще се прилагат в изпълнението на програмата и ще бъдат интегрирани в процесите на управление (одобрения на проекти и др.).

а) Издаване на екологично разрешение на проекти и дейности.

Въздействията на всеки проект се контролират от процеса на издаване на екологични разрешителни, валиден към момента в достиженията на правото на ЕС и специализиран върху процедурите за изпълнение на институционалната рамка на двете страни. Одобряването на проект в програмата не променя задълженията по екологичното разрешително, при което се налагат специфични условия за неговото изпълнение. Съответните доклади за оценка на въздействието върху околната среда (ОВОС) трябва (не изключително) да включват следните въпроси:

- Съответствие със специфичните пределно допустими стойности на емисиите и концентрации на замърсители за въздуха, водата и почвата в съответствие с приложимите разпоредби.
- Спазване на специфичните гранични стойности на шума.
- Съответствие с национално или регионално планиране за околната среда, като план за управление на отпадъците, планове за управление на басейните на РДВ и др.
- Устойчивост на местоположението в съответствие с одобрените планове за земеползване и ограниченията за застрояване.
- Вземане предвид всички необходими мерки, предвидени от законодателството във връзка с предотвратяването и намаляването на замърсяването на защитените територии, морето и горите.
- Проекти, които се намират в зони, включени в мрежата Натура 2000 (като SCI или SPA), ще трябва да отговарят на член 6.3 от Директива за местообитанията 92/43/ЕЕС, а именно: *„Всеки план или проект, който не е пряко свързан или не е необходим за управление на обекта, но има вероятност да има значителен ефект върху него, самостоятелно или заедно с други проекти, следва да се оцени по отношение на въздействието му върху обекта, като се вземат предвид неговите цели за опазване .“*

б) Специфични мерки за опазване на околната среда.

- Предложения, които финансират предприятия (иновации - предприемачество - конкурентоспособност) и които включват (в допълнение към задължителните правила на закона за околната среда) инвестиции в "зелена инфраструктура и технологии" (напр. използване на геотермална енергия и т.н.), биоклиматични принципи и/или насърчаване намаляването и повторното използване на материали (съгласно йерархията на управление на отпадъците), би било много желателно да бъдат с предимство по време на процеса на избор на проекти.
- В процеса на определяне и избор на клъстери трябва да се има предвид включването на предприятия, които управляват продукти или отпадъци, които се произвеждат по цялата верига на стойността.
- Действията по развитие на туризма или подобряване на природните ресурси в рамките на Натура 2000 зони трябва да са в съответствие с районите на плана за управление. В случаите, когато проектите са вписани в области с Агенция за управление, е необходимо нейното становище. Във всеки случай трябва да се документира, че увеличаването на посещаемостта на защитените екосистеми с туристически или други цели не оказва влияние върху природозащитния статус.

- Трябва да се вземат подходящи мерки за технически проекти, които се изпълняват в крайбрежната морска зона и могат да причинят или замърсяване на качеството на водата , или нарушаване на бентосния субстрат. Такива мерки трябва да предотвратят и намалят потенциалното замърсяване на водите и утайките.

По-конкретно, гореспоменатите мерки за смекчаване трябва да се отнасят до всички параметри на околната среда, които могат да бъдат засегнати от проектите на Програмата , според оценките на глава 7.

Таблица 8-1 Предложени мерки за смекчаване на въздействието върху околната среда

1	Биоразнообразие	<ul style="list-style-type: none"> • Използване на процедури по ОВОС за избягване на щети на природни зони, НАТУРА 2000 и местообитания • Интегриране на критерии за опазване на биологичното разнообразие в процеса на подбор на предложения за включване в Програма INTERREG Гърция-България 2021-2027 (напр . засаждане на местни видове, действия за насърчаване на околната среда, екологична осведоменост и образование, информационни материали за защитените видове) • Предоставяне на съвети на заинтересованите страни за подобряване на техните предложения по отношение на опазването на биологичното разнообразие • Интегриране на критерии за екодизайн, управление на околната среда и устойчиво управление на природните ресурси при избора на предложения за включване в Програма INTERREG Гърция-България 2021-2027 (напр . биоклиматичен дизайн, внедряване на системи за управление на околната среда, повторно използване на изкопани материали, инсталиране на енергоспестяващи системи) • Предоставяне на съвети на заинтересованите страни по отношение на постигането на горните цели
2	Население - Човешко здраве	<ul style="list-style-type: none"> • намаляване на емисиите на прах и разпръскването по време на строителството • насърчаване на проекти, които подобряват физическата активност на човека (спорт, колоездене, бягане, ходене)
3	Почва	<ul style="list-style-type: none"> • Насърчаване на използването на чисти технологии, практики за намаляване на отпадъците и избягване на изхвърляне на токсични отпадъци, петролни вещества или соли в почвата. • Насърчаване на предприемачеството при въвеждане на иновации в управлението на твърди отпадъци при разработване на научноизследователска и развойна дейност и специализирани услуги сектора
4	Вода	<ul style="list-style-type: none"> • Насърчаване на използването на чисти технологии, практики за намаляване на отпадъчните води и избягване на изхвърлянето на отпадъци във водната среда (езера, реки). • Насърчаване на въвеждането на технологии за повторна употреба и пестене на вода • Насърчаване на предприемачеството в сектора на управлението на околната среда и опазването на водните ресурси
5	Въздух, климат и изменение на	<ul style="list-style-type: none"> • Насърчаване на използването на чисти технологии, замяна с по-чисти горива, инсталиране на филтри за замърсяване и др.

		<ul style="list-style-type: none"> Насърчаване използването на ВЕИ Насърчаване използването на обществен транспорт Критерии за включване за спестяване на енергия и намаляване на производството на парникови газове в процеса на подбор на предложения за включване в Програма INTERREG Гърция-България 2021-2027 (напр . ВЕИ, използване или подмяна на оборудване с енергоспестяващи устройства, действия за повишаване на осведомеността и образование за обществеността и бизнеса относно изменението на климата) Предоставяне на съвети на заинтересованите страни по отношение на постигането на горните цели и за необходимостта от намаляване на обема на трафика във връзка с движението на работна сила, суровини и продукти
6	Инфраструктура Материални	<ul style="list-style-type: none"> Насърчаване на използването на работници от местното население във фаза на строителство
7	Културно наследство	<ul style="list-style-type: none"> Избягване на инсталирането на смущаващи дейности в или пресичане на зони с културен интерес Използване на функции, които осигуряват действия за развитието на туристическия сектор за популяризиране и опазване на паметници и обекти от културен интерес Предприемане на мерки, така че подобреният достъп до обекти и зони за културни събития да няма отрицателно въздействие върху културната среда
8	Ландшафт	<ul style="list-style-type: none"> Програмата INTERREG Гърция-България 2021-2027, трябва да въведе критерии за подбор на предложения за създаване на предприятия в законоустановени или изостанали зони, опазване на селския и градския ландшафт и развитие на зелена инфраструктура (напр . инсталиране на растения в индустриални или бизнес паркове, регенериране или създаване на зелени площи, използване на чисти технологии, използване на технологии за пестене на енергия и вода, управление на отпадъците и отпадъчните води) Съветване на заинтересованите страни за защита на ландшафта от деградация
9	шум	<ul style="list-style-type: none"> Използване на техники за намаляване на шума по време на фазите на строителство и експлоатация
10	Устойчиво развитие	<ul style="list-style-type: none"> Популяризиране на проекти, които съчетават развитие с екологични характеристики

8.2 МОНИТОРИНГ

Системата за мониторинг включва всички съответни екологични индикатори по параметър на околната среда (напр. биоразнообразие, качество на въздуха и изменение на климата, почва, вода, ландшафт и култура и др.) и идентифицира органите, които извършват мониторинга, както и честотата на мониторинга.

Предлага се събирането на данни да се основава на два източника: **(а)** първични данни, получени от измерване на параметрите на околната среда и **(б)** оценка на екологичните показатели.

В процеса на намиране на данни чрез измерване е възможно да се включат регионалните власти (региони), но също и държавните органи (напр. Министерство на околната среда), местните власти, научни и професионални организации и доставчици на комунални услуги (напр. депа, пречиствателни станции за отпадъчни води). Измерването на екологичните показатели е сложен процес; той е

редовен, и още повече, непрекъснат процес.

Регионалните дирекции трябва да имат ключова роля по отношение на управлението и разпространението на данни. В този контекст съответните отдели трябва да планират и да действат като център за събиране, анализ и разпространение на информация. По-специално, ролята на регионалните управления трябва да включва следното:

- Събиране на данни от измервания, извършвани от регионалните служби, постоянни или временни.
- Събиране на първични данни от регионални комунални услуги (напр. Депа за отпадъци, пречиствателни станции за отпадни води, общински предприятия за водоснабдяване и канализация, публична електроенергийна корпорация, органи за управление на защитени територии).
- Събиране на първични данни, извършвано от публичната администрация (напр. Национална система за мониторинг на качеството на повърхностните води и др.)
- Събиране на първични данни от научни и други органи.
- Анализ и синтез на данни с цел да се направят изводи за състоянието на околната среда в региона.
- Съхранение на данни и разработване на времеви серии с цел наблюдение на състоянието на околната среда във времето.
- Разпространение на данни чрез подходящи отчети, съгласно действащото законодателство и/или регионални решения. Тези доклади имат за цел **(а)** да отговорят на съответните изисквания на законодателството, **(б)** да информират онези, които участват в процеса на планиране и наблюдение на изпълнението на Програма INTERREG Гърция-България 2021 - 2027 г. (вземащи решения) и **(в)** да информират обществеността, засегната от програмата .

Отбелязва се, че както беше споменато по-горе, мониторингът на въздействието на Програма INTERREG Гърция-България 2021 - 2027 ще се извършва, когато е възможно, като се използват данни, получени от:

- Съществуващата мрежа за мониторинг на параметрите на околната среда на Министерството на околната среда на двете страни или други органи. Някои индикативни мрежи за наблюдение са:
 - Качество на замърсяването на въздуха,
 - Качество на водата (повърхностни води, подземни води, крайбрежни води за къпане).
- Отделни и независими проучвания за идентифициране на въздействието на цялостната програма или част от нея.
- Доклади, предоставени от изпълнители, първични или базирани на данни, включени в ОВОС на проекти, финансирани от Програма INTERREG Гърция-България 2021-2027.

Екологичните показатели за всеки параметър на околната среда, органът за мониторинг и честотата на мониторинг са дадени в следващата таблица. Всички стойности на индикаторите трябва да бъдат

измерени или оценени **преди** включването на проекта в Програмата - **по време на строителство** (ако проектът има строителна фаза) - **по време на експлоатация** (или изпълнение).

9 НОРМАТИВЕН АКТ

Съгласно JMD 107017 на гръцкото законодателство е необходимо издаването на регулаторен акт за екологичното одобрение на Програмата .

Този акт ще съдържа всички мерки и дейности за наблюдение, описани в глава 8.

10 ТРУДНОСТИ ПРИ ПРОВЕЖДАНЕТО НА СТРАТЕГИЧЕСКАТА ЕКОЛОГИЧНА ОЦЕНКА

При изготвянето на Стратегическата екологична оценка (СЕО) на ПРОГРАМА INTERREG 2021-2027 авторите на този доклад срещнаха следните големи трудности:

- изключително строг график по отношение на необходимия много подробен, многостепенен и задълбочен анализ на стратегическото планиране в трансграничния регион и различните култури, езици и развитие, екологични политики и законодателство и др.
- Различните нива на дигитална конвергенция и приложения за електронно държавно управление между двете страни, което затруднява прекия достъп до информацията относно прилагането на политиките и законодателството в областта на околната среда.

Проучването обаче се фокусира върху въпроси, за които се смята, че имат значително въздействие върху околната среда на допустимата трансгранична зона и които бяха анализирани с помощта на най-подходящите методологии и сравнителни таблици. И така, в крайна сметка всички трудности бяха посрещани в достатъчна степен и задоволително от авторите на това изследване и според законодателството.

11 ОСНОВНИ ПРОУЧВАНИЯ И ИЗСЛЕДВАНИЯ

Тази глава се отнася до основните проучвания и изследвания, които трябва да бъдат разработени преди одобрението на проектите и действията, описани в Програма INTERREG ГЪРЦИЯ-БЪЛГАРИЯ 2021-2027. В тази рамка следните проучвания се признават не като предпоставка за прилагането на програмата, а като подкрепа за общата рамка за опазване на околната среда и като екологични проучвания с висок приоритет за определяне на базова инвентаризация на околната среда. Въпреки че за няколко проекта от програмата (като тези, които включват строежи като инфраструктурните проекти) проучването за и Оценка на въздействието върху околната среда (ОВОС) може да е задължително:

- Специални екологични проучвания за всички зони на НАТУРА и други зони под национален режим за опазване и създаване на подходящи петгодишни планове за управление.
- Екологични проучвания за проекти в зони, включени в мрежата НАТУРА и други защитени територии.
- Проучвания за оценка на въздействието върху околната среда за всички инфраструктурни проекти в трансграничната зона на сътрудничество, които могат да предшестваат или следват меките мерки, предложени от програмата.

- Избор и оценка на екологични показатели за създаване на базова екологична база данни, която би позволила сравнителен анализ и последваща оценка на резултатите от програмата в специфични области като управление на водите, състояние на опазване на биоразнообразието и др.
- геотехнически проучвания и проучвания,
- проучвания, картографиращи атмосферната и метеорологичната среда,
- изследвания на нивото на шума
- систематично регистриране на местообитания на защитени видове от флората и фауната (основни екологични проучвания), особено ако районът на изследване се характеризира като такъв с високо екологичен интерес (обекти, включени в Списъците на NATURA 2000, CORINE, Конвенция Рамсар , SPA, Национална гора и др.).

12 РЕЗУЛТАТИ ОТ КОНСУЛТАЦИЯТА

Тази глава ще бъде анализирана след фаза обществени консултации и консултации на услугите.

13 ПРИЛОЖЕНИЯ

13.1 БИБЛИОГРАФИЯ

1. The Agenda 2030 of UN and the 17 Sustainable Development Goals (SDGs) (<https://www.un.org/sustainabledevelopment/>)
2. UN Convention on Biological Diversity and its protocols (<https://www.un.org/ldcportal/convention-on-biological-diversity-cbd/>)
3. United Nations Framework Convention on Climate Change - The Paris Agreement (<https://unfccc.int/>)
4. European Green Deal (<https://www.eea.europa.eu/policy-documents/com-2019-640-final>)
5. EU Biodiversity Strategy for 2030 (<https://ec.europa.eu/environment/strategy/biodiversity-strategy-2030>)
6. European Climate Law (<https://ec.europa.eu/clima/eu-action/european-green-deal/european-climate-law>)
7. EU Strategy on Adaptation to Climate Change (<https://ec.europa.eu/clima/eu-action/adaptation-climate-change/eu-adaptation-strategy-en>)
8. COM(2013) 169: Green Paper. A framework for climate and energy policies 2030.
9. COM (2011) 244 final. Our life insurance, our natural capital: an EU biodiversity strategy to 2020
10. COM(2020) 652 final. Proposal for a Decision of the European Parliament and of the Council on a General Union Environment Action Programme to 2030.
11. Commission Communication entitled "Thematic Strategy for Soil Protection" (COM (2006) 231).
12. Natura 2000 network. (<https://geodata.gov.gr/dataset/to-diktuo-natura2000-kai-prostateuomenes-periokhes>).

13. Maritime Strategy for the Adriatic and Ionian Seas (COM(2012) 713
14. Integrated Coastal Zone Management (ICZM)
15. Protocol on Integrated Coastal Zone Management in the Mediterranean (2008).
16. Greece's National Energy and Climate Plan (FEK 4893/B/31.12.2019).
(https://ec.europa.eu/energy/sites/default/files/documents/el_final_necp_main_el.pdf)
17. Greece's National Strategy for adaptation to Climate Change (https://ypen.gov.gr/wp-content/uploads/legacy/Files/Klimatiki%20Allagi/Prosarmogi/20160406_ESPKA_teliko.pdf)
18. ELSTAT, 2019. Estimated population and Migration Flows, 31 December 2019
(<https://www.statistics.gr/documents/20181/79d452ad-8f9ec6eb-9f0e-82916e714866>).
19. Greece's National Action Plan for Circular Economy
20. Greece's National Waste Management Plan
21. Greece's National Waste Prevention Plan
22. Official Journal of the European Union (2011), COMMISSION IMPLEMENTING DECISION of 11 July 2011 concerning a site information format for Natura 2000 sites.
23. 'Clean Energy for EU Islands' launched in Malta (2017), https://ec.europa.eu/en/Clean_Energy_for_EU_Islands_launched_in_Malta | Energy (europa.eu).
24. Clean Energy for EU Islands (2019), (<https://euislands.eu/>)
25. Official Journal of the European Union, Directive 2008/50/ec on ambient air quality and cleaner air for Europe.(
<https://eur-lex.europa.eu/legal-content/EL/TXT/HTML/?uri=CELEX:32008L0050&from=el>)
26. Just Transition Development Plan of lignite areas,
(https://www.sdam.gr/sites/default/files/consultation/Master_Plan_Public_Consultation_ENG.pdf)
27. Approved River Basin Management Plan (GR10) District of Central Macedonia
28. Approved River Basin Management Plan (GR11) District of Eastern Macedonia
29. Approved River Basin Management Plan (GR12) District of Thrace
30. Water Act, Bulgaria 2013 (https://www.bsbd.org/UserFiles/File/2015/Water_Act.rtf)

13.2 КАРТИ

MAP NUMBER	NAME	SCALE
1	РЕГИОНИ, обхванати от ПРОГРАМАТА	1:750.000
2	ЗЕМНО ПОКРИТИЕ	1:750.000
3	ЗАЩИТЕНИ ЗОНИ	1:750.000



Ειρσπςικπ 'Εωωαγ
Ευρωπαι'Κδ djαρSpaniΚδ
Και ΕνευδυχιΚδ
Ταρεia

ΜΕ ττ] οiuχΡΠΜατοΛοττ] απ Ττq<;
ΕΑΑδSαc; κσιττ] <;
ΕνρuntaiΚqσι'ΕνcDont;



+30 210 9769560



www.eeogroup.gr

+30 210 9705762



info@eeogroup.gr