



---

Стратегическа екологична оценка  
на  
Програма за трансгранично сътрудничество „Румъния-България 2014-2020 г.“

НЕТЕХНИЧЕСКО РЕЗЮМЕ

Версия 0



**ÖAR**



## Идентификация на проекта

Наименование на проекта:	<i>”Предварителна оценка и стратегическа екологична оценка на Програма „Трансгранично сътрудничество Румъния-България 2014 -2020 г.”</i>
Номер на договора:	11716/19.09.2013
Договаряща страна:	Регионален офис за трансгранично сътрудничество Румъния-България, Кълъраш Зона Chiciu, част от главната сграда на Държавно управление „Пътнически и товарни превози“ ГКПП Кълъраш (Румъния) - Силистра (България), окръг Кълъраш Tel. + 40 242 313 091, Fax: + 40 242 231 3092 <a href="http://www.calarasicbc.ro">www.calarasicbc.ro</a> / <a href="http://www.cbromanibulgaria.eu">www.cbromanibulgaria.eu</a>
Лице за контакт:	Николета МИНКУ (Nicoleta MINCU) - Изпълнителен директор Богдан МУШАТ (Bogdan MUŞAT) - Ръководител на съвместния технически секретариат за Програма „Трансгранично сътрудничество Румъния-България 2007-2013
Изпълняващ орган:	Министерство на регионалното развитие и публичната администрация (МРРПА) - Управляващ орган на Програма „Трансгранично сътрудничество Румъния-България 2007-2013 г.“ Apolodor street, Bucuresti Тел.: 004 0737 244 509; 0372 111 339; Факс: 004 0372 111 456
Лице за контакт:	<a href="http://www.cbromanibulgaria.eu">www.cbromanibulgaria.eu</a>  Йоана ГЛАВАН (Ioana GLĂVAN) - Началник отдел
Изпълняващ орган:	Интернешънъл Кънсалтинг Експъртайз ЕсАрЕл (International Consulting Expertise srl) (ICE) (Трети партньор по технически въпроси ÖAR Regionalberatung GmbH) Vasile Lascăr nr. 42-44, floor 7, apt.17-18, Sector 2, Bucuresti Тел.: 021 201 65 14 / 021 201 65 15, Факс: 021 211 01 81 Email: <a href="mailto:office@iceconsult.ro">office@iceconsult.ro</a> , <a href="http://www.iceconsult.ro">www.iceconsult.ro</a>
Лице за контакт:	Мария ТИМОФТЕ (Maria TIMOFTE) - Ръководител отдел „Управление на проекти“ Тел.: 0731 019412, E-mail: <a href="mailto:maria.timofte@eco3.ro">maria.timofte@eco3.ro</a>

Докладът за ОС е изготвен от екипа за техническа помощ, състоящ се от Светла ТРАЙЧЕВА и Марилена ПАТРАСКУ (Marilena PĂTRASCU) - експерти по СЕО. Констатациите, изводите и тълкуванията, изразени в настоящия документ са констатации, изводи и тълкувания единствено на авторите и не следва по никакъв начин да се отразят на политиките или мнението на Европейската Комисия или други страни.

## Съдържание

<b>1</b>	<b>Въведение</b>	<b>6</b>
1.1	Представяне на лидера на Програмата	6
1.2	Описание на изготвянето на Програмата	7
1.3	Методология, включително правна рамка	7
1.1.1	Политика по околната среда и цели	7
1.1.2	Законодателна рамка за СЕО	7
1.1.3	Методически подход	8
1.1.4	Метод за оценка на околната среда	8
<b>2</b>	<b>Описание на Програмата за ТГС Румъния-България 2014-2020 г.</b>	<b>9</b>
2.1	Съдържание на Програмата	9
2.1.1	Въведение	9
2.1.2	Географски обхват	9
2.1.3	Съответстващ период от време	9
2.2	Основни цели на Програмата	10
2.2.1	Приоритетна ос 1: Регион с добра транспортна инфраструктура	10
2.2.2	Приоритетна ос 2: Зелен регион	10
2.2.3	Приоритетна ос 3: Безопасен регион	10
2.2.4	Приоритетна ос 4: Приобщаващ регион с квалифицирана работна сила	10
2.2.5	Приоритетна ос 5: Ефективен регион	11
2.3	Индикативни дейности/мерки по Приоритетните оси	11
2.4	Връзка с други съответни планове и програми	11
<b>3</b>	<b>Екологични аспекти</b>	<b>12</b>
3.1	Общо съществуващо положение	12
3.2	Текущо състояние на околната среда	13
3.2.1	Геоложки състав и релеф	13
3.2.2	Климат и качество на въздуха	13
3.2.3	Води	14
3.2.3.1	Повърхностни води	14
3.2.3.2	Подземни води	17
3.2.4	Почви и земеползване	18
3.2.5	Ландшафт	19
3.2.6	Биологично разнообразие	19
3.2.6.1	Флора и фауна	19
3.2.6.2	Защитени места	21
3.2.7	Културно наследство	21
3.2.8	Материални активи	22
3.2.9	Отпадъци	23

3.2.10	Население и човешко здраве.....	23
3.3	Евентуалното развитие без прилагането на Програмата .....	24
3.3.1	Климат и качество на въздуха .....	24
3.3.2	Води.....	24
3.3.2.1	Повърхностни води.....	24
3.3.2.2	Подземни води.....	24
3.3.3	Почви.....	24
3.3.4	Ландшафт .....	24
3.3.5	Биологично разнообразие .....	24
3.3.6	Културно наследство .....	25
3.3.7	Отпадъци.....	25
3.3.8	Материални активи.....	25
3.3.9	Население и човешко здраве.....	25
<b>4</b>	<b>Характеристики на околната среда за територии, които ще бъдат значително засегнати .....</b>	<b>26</b>
4.1	Ландшафти и територии с признат международен защитен статут .....	26
4.2	Ландшафти и територии от интерес за Общността .....	26
4.3	Ландшафти и територии с национален защитен статут .....	26
4.4	Зони, предвидени за добив на вода за консумация от човека .....	26
4.5	Водни тела, предназначени за активен отдих, включително места, определени за води за къпане.....	27
4.6	Райони, определени за опазване на стопански ценни водни организми.....	27
4.7	Райони с води, чувствителни към хранителни вещества, включително уязвими райони .....	28
4.7.1	Чувствителни райони .....	28
4.7.2	Уязвими райони .....	28
<b>5</b>	<b>Съществуващи екологични проблеми.....</b>	<b>28</b>
5.1	Климат и качество на въздуха.....	28
5.2	Води .....	29
5.2.1	Повърхностни води.....	29
5.2.2	Подземни води.....	29
5.3	Почви .....	29
5.4	Ландшафт .....	30
5.5	Биологично разнообразие.....	30
5.5.1	Флора и фауна.....	30
5.5.2	Защитени места.....	31
5.6	Културно наследство .....	31
5.7	Отпадъци .....	31
5.8	Материални активи .....	31
5.9	Население и човешко здраве .....	32

<b>6</b>	<b>Цели на опазване на околната среда</b> .....	<b>32</b>
6.1	Цели на опазване на околната среда на национално равнище .....	32
6.2	Цели на опазване на околната среда на европейско равнище .....	32
6.3	Цели на опазване на околната среда на международно равнище.....	33
<b>7</b>	<b>Въздействия върху околната среда</b> .....	<b>33</b>
7.1	Вероятни значителни въздействия, произтичащи от програмата .....	33
7.2	Кумулативни въздействия .....	39
7.3	Трансгранично въздействие.....	39
<b>8</b>	<b>Смекчаващи мерки</b> .....	<b>40</b>
8.1	Общи мерки.....	40
8.2	Конкретни мерки (по приоритетни оси) .....	42
<b>9</b>	<b>Алтернативи</b> .....	<b>44</b>
<b>10</b>	<b>Трудности</b> .....	<b>44</b>
<b>11</b>	<b>Наблюдение</b> .....	<b>44</b>
<b>12</b>	<b>Заклучение</b> .....	<b>44</b>

## 1 Въведение

### 1.1 Представяне на лидера на Програмата

Министерство на регионалното развитие и публичната администрация (МРРПА) - Управляващ орган на Програма „Трансгранично сътрудничество Румъния-България 2014-2020 г.“ Националният орган е Министерството на регионалното развитие на България. Данните за връзка са посочени в Таблица 1-1.

Таблица 1-1: Основни органи на Програмата

Функция	Данни за връзка
Управляващ орган	<p><b>Министерство на регионалното развитие и публичната администрация</b></p> <p>Адрес: 17 Apolodor Street, Sector 5, 050741 Букурещ, Румъния; www.mdrap.ro; www.cbcrromaniabulgaria.eu</p> <p>Ръководител на Управляващия орган: Г-жа. Юлия ХЕРТОГ (Iulia HERTOГ) Г-жа Юлия Хертог</p> <p>Контакти:</p> <ol style="list-style-type: none"> <li>1. Йоана Главан (Ioana Glavan), началник отдел</li> <li>2. Ана Варнайоте (Ana Varnaiote), мениджър</li> <li>3. Симона Ватафу (Simona Vatafu), мениджър</li> <li>4. Михаела Пирой (Mihaela Piroi), съветник</li> <li>5. Марчела Глодеану (Marcela Glodeanu), мениджър</li> <li>6. Валентина Висан (Valentina Visan), съветник</li> <li>7. Анка Симион (Anca Simion), съветник</li> </ol> <p>Тел.: +40 372 111 339; Факс: 004 0372 111 456</p> <p>E-mails: robg@mdrap.ro; ioana.glavan@mdrap.ro; ana.varnaiote@mdrap.ro; simona.vatafu@mdrap.ro; mihaela.piroi@mdrap.ro; marcela.glodeanu@mdrap.ro; valentina.visan@mdrap.ro; anca.simion@mdrap.ro</p>
Национални органи	<p><b>Министерство на регионалното развитие</b></p> <p>Адрес: София 1202, ул. Кирил и Методи, 17-19, Bulgaria www.mrrb.government.bg</p> <p>Контакти:</p> <ol style="list-style-type: none"> <li>1. Димана Садонкова, заместник-директор, Генерална дирекция „Управление на териториалното сътрудничество“ Тел.: +359 9405 673; e-mail: DSadonkova@mrrb.government.bg</li> <li>2. Милен Обретенов, началник отдел, Генерална дирекция „Управление на териториалното сътрудничество“ Тел.: +359 9405 592; e-mail: MObretenov@mrrb.government.bg</li> </ol>
Приемащ орган	<p><b>Европейска комисия</b></p> <p>ГД „РЕГИОНАЛНА ПОЛИТИКА“; ГД „ОКОЛНА СРЕДА“</p>

## 1.2 Описание на изготвянето на Програмата

Общата стратегия на Програмата е формулирана като пряк отговор на стратегията на ЕС интелигентен, устойчив и приобщаващ растеж. В рамките на стратегията 2020 ЕС е поставил амбициозни цели, които трябва да се постигнат до 2020 г. в пет основни области:

- Заетост: 75% от хората между 20 и 64 години да имат работа
- Научно развойна дейност: 3% от БВП на ЕС да бъдат вложени в научно-развойна дейност
- Изменение на климата е енергийна устойчивост: емисиите на парникови газове с 20% (или дори 30%, ако позволяват условията) по ниски от 1990 г.; 20% от енергията от възобновяеми източници, 20% повишаване на енергийната ефективност
- Образование: Намалване на процента на рано напускащите училище под 10% и най-малко 40% от хората между 30 и 34 годишна възраст да завършват трета степен на образование
- Борба с бедността и социалното изключване: намаляване с най-малко 20 млн. хората, изложени на риск от бедност и социално изключване

Стратегията на Програмата за трансгранично сътрудничество Румъния-България се основава на пет Тематични цели (ТЦ), съответстващи на приоритетите на Стратегията Европа 2020. Избраните Тематични цели (ТЦ) са преведени в пет приоритетни оси, където са определени Инвестиционни приоритети, които отразяват нуждите и трудностите, така както са определени в анализа на положението в програмния регион. За всеки ИП са определени една или две специфични цели. ТЦ, ИП и специфичните цели са разгледани по-подробно в точка 2.2 по-долу.

## 1.3 Методология, включително правна рамка

### 1.1.1 Политика по околната среда и цели

Целите на опазване на околната среда на международно/общностно ниво са отразени в международните конвенции и политиките на ЕС за околна среда и устойчиво развитие. Докладът за СЕО прави преглед на целите за опазване на околната среда на международно ниво, свързани с Програмата за ТГС Румъния-България 2014-2020 г., както и на начина, по който тези цели и всички екологични съображения са били взети предвид по време на изготвянето на Програмата.

Основните цели за опазване на околната среда на международно/общностно равнище включват тези, посочени в ключови стратегии, програми и планове като: Стратегия „Европа 2020“, Стратегия на ЕС за биологичното разнообразие до 2020 г., Бялата книга на ЕС за адаптиране към изменението на климата и др.

### 1.1.2 Законодателна рамка за СЕО

СЕО е разработена в съответствие с разпоредбите на Директива 2001/42/ЕО на Европейския парламент и на Съвета от 27 юни 2001 г. относно оценката за последиците на някои планове и програми върху околната среда (Директива за СЕО), както е транспонирана в националните законодателства на Румъния и България.

В допълнение, СЕО съответства на следните документи:

- Практически наръчник на ЕК по прилагане на Директива 2001/42/ЕС относно последиците на някои планове и програми върху околната среда;
- Директива 92/43/ЕИО на Съвета от 21 май 1992 г. за опазване на естествените местообитания и дивата флора и фауна, както впоследствие е изменена;

- Оценка на планове и проекти, съществено засягащи зони от Натура 2000 - 2002, Методологично ръководство по разпоредбите на чл. 6 точки 3 и 4 на Директивата за местообитанията 92/43/ЕИО и др.

Взети са под внимание също специфичното национално законодателство, ръководства и указания, разработени от Румъния и България.

### 1.1.3 Методически подход

В съответствие с член 5(4) от Директива 2001/42 ЕО за СЕО е извършен процес на определяне на обхвата, за да се вземе решение относно обхвата и нивото на подробност на информацията, която трябва да бъде включена в Доклада за екологична оценка. Съответно е разработен и съгласуван със съответните органи проект на доклад за обхвата. Получените бележки и предложения са включени в актуализирания (окончателен) доклад за обхвата и са взети предвид при изготвянето на екологичния доклад.

За да се позволи идентификация на взаимодействията между Програмата и околната среда, СЕО включва преглед на съществуващото състояние на компонентите и факторите на околната среда и ги оценява спрямо целите на Програмата.

Докладът за СЕО анализира и оценява вероятните значителни въздействия върху околната среда, включително вторични, кумулативни, синергистични/едновременни, краткосрочни, средносрочни и дългосрочни, постоянни и временни, положителни и отрицателни въздействия на дейностите съгласно приоритетните оси на Програмата за ТГС Румъния-България 2014-2020 г., които са разгледани по отделни компоненти (биоразнообразие, почва, вода, въздух и др.)

За подобряване на екологичното качество на Програмния документ на програмния екип са дадени препоръки как да се подобри екологичното въздействие на Програмата, на основата на СЕО анализ, включително мерки за предотвратяване, намаляване и компенсирание на неблагоприятните въздействия. Разглеждат се също така алтернативи, включително нулева опция, която се определя като „изходна точка“ за целия процес на оценка.

### 1.1.4 Метод за оценка на околната среда

СЕО оценява възможните въздействия върху околната среда, свързани с приоритетите на Програмата за ТГС Румъния-България 2014-2020 г. и дава препоръки как да се подобри качеството на Програмата по отношение на екологичните аспекти.

Разработката на екологичните проблеми и насочващите въпроси/показатели, в случай че Програмата няма да бъде изпълнена, ще създаде „нулева“ опция, която ще бъде дефинирана като „изходна точка“ за цялостния процес на оценка.

Оценката на положителните и отрицателните въздействия на различните приоритети и цели на Програмата се обобщават в **рейтинг матрица**, като се използват следните обозначения:

Таблица 1-2: Рейтинг матрица

+	Очаквано положително въздействие върху обекта на опазване
0/+	Клони към резултат от позитивно въздействие върху обекта на опазване
/	Очаква се никакво или незначително въздействие
0	Като цяло се очаква никакво или незначително въздействие, тъй като положителните и отрицателните въздействия взаимно се унищожават
0/-	Клони към резултат от негативно въздействие върху обекта на опазване

-	Очаквано отрицателно въздействие върху обекта на опазване
=	Очаква се въздействие върху обекта на опазване, но поради степента на абстракция на Програмата оценка на въздействието е невъзможна

Освен тази матрица се извършва качествено описание на възможните положителни или отрицателни въздействия, които са предизвикани от приоритетите и подприоритетите на Програмата, както и предложените необходими смекчаващи мерки. Оценяват се преките и косвени, както и кумулативните въздействия. .

## 2 Описание на Програмата за ТГС Румъния-България 2014-2020 г.

### 2.1 Съдържание на Програмата

#### 2.1.1 Въведение

Таблица 2-1: Основни данни

Номер	Описание
Сектор	Регионално развитие/ Европейско териториално сътрудничество
Площи, които вероятно ще бъдат засегнати	Около 69 285 кв. км, от които 56,75% принадлежат на Румъния (39 320 кв. км) и 42,25% на България (29 965 кв.км).
Население	5 милиона жители.

#### 2.1.2 Географски обхват

Географският обхват на Програмата „Трансгранично сътрудничество Румъния-България“ включва 15 административни единици (NUTS III ниво), принадлежащи към 6 региона (NUTS II ниво), както следва:

- в Румъния (окръзи): Мехединци (Mehedinti), Долж (Dolj), Олт (Olt), Телеорман (Teleorman), Джурджу/Гюргево (Giurgiu), Кълъраш (Călăraș), Констанца (Constanta) и<sup>1</sup>
- в България (области): Видин, Враца, Монтана, Плевен, Велико Търново, Русе, Силистра, Добрич<sup>2</sup>

#### 2.1.3 Съответстващ период от време

Разглежданият период от време, за който ще бъдат оценявани положителни и отрицателни въздействия, е програмният период 2014-2020 г, плюс три години, докато съответните проекти бъдат завършени: следователно съответстващият период от време е 2014-2023 г.

<sup>1</sup> Окръзи Мехединци, Долж и Олт принадлежат към регион Югозападна Олтения (Oltenia); окръзи Телеорман, Гюргево и Кълъраш към регион Южна Мунтения (Muntenia); окръг Констанца принадлежи към югоизточния регион;

<sup>2</sup> Области Видин, Враца, Монтана и Плевен принадлежат към северозападния район; области Велико Търново, Русе и Силистра принадлежат към централен северен район; област Добрич принадлежи към североизточен район

## 2.2 Основни цели на Програмата

Целта на Програмата „Трансгранично сътрудничество Румъния-България 2014-2020 г.“ е да допринесе за интегрираното развитие на района и по този начин да съдейства за териториалното сближаване в рамките на Съюза. Приоритетните оси, определени с тази цел, заедно с Инвестиционните приоритети (ИП) и Специфичните цели (СЦ), посочени в окончателния вариант на Програмата от 08.07.2014 г, са следните:

### 2.2.1 Приоритетна ос 1: Регион с добра транспортна инфраструктура

Приоритетна ос 1 съответства на ТЦ 7: Насърчаване на устойчивия транспорт и премахване на тесните места в ключови мрежови инфраструктури.

- **ИП 7b: Увеличаване на регионалната мобилност чрез свързване на второстепенни и третостепенни възли към TEN-T инфраструктурата, включително мултимодалните възли**

СЦ 1.1 Да се подобри планирането, разработването и координирането на граничните транспортни системи за по-добри връзки с национални и TEN-T транспортни мрежи

- **ИП 7с: Развитие и подобряване на транспортни системи, щадящи околната среда с ниски въглеродни емисии (включително с ниски нива на шума), включително вътрешните водни пътища и морски транспорт, пристанища, мултимодални връзки и летищната инфраструктура, с цел насърчаване на устойчивата регионална и местна мобилност**

СЦ 1.2: Повишена сигурност на транспорта по речните и морски пътища

### 2.2.2 Приоритетна ос 2: Зелен регион

Приоритетна ос 2 съответства на ТЦ 6: „Съхраняване и опазване на околната среда и насърчаване на ресурсната ефективност“.

- **ИП 6с: Съхраняване, опазване, популяризиране и развитие на природното и културно наследство**

СЦ 2.1 Да се подобри опазването и устойчивото използване на природното богатство и ресурсите и културното наследство

- **ИП 6d: Опазване и възстановяване на биологичното разнообразие, почвите и насърчаване на екосистемните услуги, в това число НАТУРА 2000, и зелените инфраструктури**

СЦ 2.2 Подобряване на устойчивото използване на екосистемите в трансграничния регион

### 2.2.3 Приоритетна ос 3: Безопасен регион

Приоритетна ос 3 съответства на ТЦ 5 „Насърчаване на адаптацията към измененията на климата, предотвратяване и управление на риска“.

- **ИП 5b: Насърчаване на инвестициите за справяне със специфични рискове, осигуряване на устойчивост при бедствия и разработване на системи за управление на бедствия.**

СЦ 3.1 Подобряване на съвместното управление на риска в трансграничната област

### 2.2.4 Приоритетна ос 4: Приобщаващ регион с квалифицирана работна сила

Приоритетна ос 4 съответства на ТЦ 8: „Насърчаване на устойчивата и качествена заетост и подкрепа за мобилността за работната сила“.

- **ИП 8i: Насърчаване на устойчива и качествена заетост и подкрепа на мобилността на работната сила чрез интеграция на трансграничните трудови пазари, включително трансгранична мобилност, съвместни местни инициативи за заетост, информация и консултантски услуги, както и съвместно обучение/**

SO 4.1 Да се насърчи интеграцията на трансграничната област по отношение на заетостта и мобилността на работната сила

### 2.2.5 Приоритетна ос 5: Ефективен регион

Приоритетна област 5 съответства на ТЦ 11 „Повишаване на институционния капацитет на държавните органи и заинтересовани страни и ефективна публична администрация чрез действия за укрепване на институционния капацитет и ефективността на публичните администрации и публични услуги, свързани с прилагането на ЕФРР“.

- **ИП 11iv: Повишаване на институционния капацитет на държавните органи и заинтересовани страни и ефективна публична администрация чрез насърчаване на административното сътрудничество и сътрудничеството между гражданите и институциите.**

СЦ 5.1 Да се увеличи капацитетът на сътрудничеството и ефективността на публичните администрации в контекста на ТГС

Приоритетна ос, посветена на техническата помощ, също е включена в Програмата. Техническата помощ ще осигури доброто управление и изпълнение на Програмата. Техническата помощ ще финансира от една страна дейности, които повишават капацитета на кандидатите и бенефициентите да кандидатстват и използват средства по Програмата, а от друга страна дейности, които усъвършенстват административните процедури, като осигуряват надлежна проверка на резултатите от проектите и на резултатите от количествена и качествена гледна точка. Дейностите, извършени по тази приоритетна ос няма да се отразят на околната среда, поради което тази приоритетна ос не се анализира в следващите раздели.

## 2.3 Индикативни дейности/мерки по Приоритетните оси

Към всяка от специфичните цели по Приоритетните оси на Програмата са разработени индикативни дейности, които ще бъдат подпомогнати от съответната специфична цел. Тези дейности са обособени в групите на т.нар. меки мерки, твърди мерки и интегрирани мерки и са подробно описани в Програмата за ТГС Румъния-България 2014-2020.. За всяка от конкретните индикативни дейности в настоящия доклад е направена оценка по отношение на въздействието ѝ върху компонентите и факторите на околната среда, представена в раздел 7 от ДЕО.

## 2.4 Връзка с други съответни планове и програми

Планове, програми и стратегии, които биха могли да взаимодействат с Програмата за ТГС Румъния-България 2014-2020 г. са разгледани в Доклада за екологична оценка на три нива:

- Основни стратегически документи на ЕС, сред които:
  - Европа 2020 Европа 2020: Европейска стратегия за интелигентен, устойчив и приобщаващ растеж
  - Стратегия на ЕС за адаптация към изменението на климата
  - 7-ма Програма на ЕС за действие за околната среда
- Национални стратегии, програми и планове в Румъния, сред които:
  - Национална стратегия за устойчиво развитие на Румъния 2013-2020-2030 г.;
  - Национална стратегия за изменение на климата (Румъния)2013 - 2020 г.

- Национална стратегия за управление на отпадъците 2014-2020 (приета с решение на правителството на Румъния № 870/2013)
- Национална стратегия за замърсените райони (Румъния)
- Национална стратегия и План за действие за опазване на биологичното разнообразие (НСПДОБР) 2013 - 2020 г. и др.
- Национални и регионални програми, планове и стратегии за България
  - Екологичната оценка разглежда взаимодействието на ТГС със следните документи:
  - Национална стратегия за регионално развитие 2012 - 2022 г.
  - Областна стратегия за регионално развитие за всяка съответна област 2014-2020 г.
  - Регионален план за развитие за всеки от съответните региони (NUTSII) 2014 - 2020 г.
  - Национална програма за развитие: България: 2020 г.
  - Оперативни програми за периода 2014 -2020 г и др.

Анализът сочи, че Програмата за ТГС Румъния - България 2014-2020 ще допринесе до голяма степен за постигане на целите на гореизброените документи чрез развитие на щадящи околната среда и нисковъглеродни транспортни системи, включително речен и морски транспорт, пристанища и мултимодални връзки; опазване, популяризиране и развитие на културното и природното наследство, туризма, повишаване на регионалната мобилност, заетостта и административния капацитет. Програмата за ТГС Румъния - България допълнително ще насърчава опазването и възстановяване на биоразнообразието, включително Натура 2000, насърчаване на инвестициите за справяне с конкретни рискове, осигуряване устойчивост на бедствия и разработване на системи за управление на бедствия и др.

Макар да не се занимава конкретно с редица ПСС, като публичното финансиране, пенсионната система, обществените поръчки, Програмата за ТГС Румъния - България 2014-2020 не им противоречи.

### 3 Екологични аспекти

#### 3.1 Общо съществуващо положение

Областта по Програмата има обща площ от 69 285 км<sup>2</sup>, от които 56,75% принадлежат на Румъния 39 320 км<sup>2</sup>) и 43,25% на България (29 965 км<sup>2</sup>).

Включените в областта по Програмата 15 административни единици (НТЕСЦ III) са част от шест административни региона (НТЕСЦ II), както следва:

- Окръзите Мехединци, Долж и Олт са част от Югозападния регион за развитие на Олтения в Румъния;
- Окръзи Телеорман, Джурджу и Кълъраш и Олт, части от румънския южен регион на развитие Мунтения;
- Окръг Констанца е част от Югоизточния регион за развитие в Румъния;

Територията на седемте румънски окръга, включени в обхвата на Програмата, представлява 14,49% от общата площ на Румъния.

- Областите Видин, Враца, Монтана и Плевен - част от българския северозападен регион на планиране;
- Областите Велико Търново, Русе и Силистра са част от Северния централен регион на планиране в България;
- Област Добрич е част от Североизточния регион на планиране в България.

Площта на осемте български области, включени в обхвата на Програмата, представлява 29,38% от общата площ на България.

Програмата обхваща област, която се равнява на почти 20% от общата площ на двете страни, в която живеят около 5 милиона души.

## 3.2 Текущо състояние на околната среда

### 3.2.1 Геоложки състав и релеф

От геоложка гледна точка, според геотектоничната еволюция **румънската територия**, която принадлежи към областта по Програмата, се разделя на **платформи**, състоящи се от *Влашката платформа* и *Мизийската платформа* и **алпийски образувания** (планина Добруджа, ерозирала).

**Българската територия** в Програмата за ТГС Румъния - България е разположена в две основни структурни единици от геоложка гледна точка: Мизийската платформа и Стара планина.

Почти всички форми на релефа присъстват в трансграничния регион: хълмове, плата, долини, равнини и заливни равнини, езера. Повечето от приложимата област в Румъния е разположена в така наречената Румънска равнина. От запад на изток тя се състои от равнините на Олтения, Олт-Арджеш, Бъръган, Източната равнина и Дунавската равнина.

Цялата северна граница на България с едно малко изключение е маркирана от река Дунав. Резките и често стръмни брегове от българската страна контрастират с блатата и лагуните от румънската. На юг от Дунав до подножието на Стара планина се простира плодородната и хълмиста Дунавска равнина. Средната надморска височина на региона е 178 м.

### 3.2.2 Климат и качество на въздуха

Климатът е умерено-континентален с много горещи лета, малки количества валежи и студени зими, които се характеризират с неравномерни интервали на силни снеговалежи и често повишаване на температурите. Територията се характеризира с няколко специфични влияния, а именно: Средиземноморско въздействие в окръзите Мехединци и Долж, морски въздействия в Констанца и Добрич с големи контрасти между зимните и летните температури. В югоизточната част могат да се усетят някои северни влияния, като от североизток към югозапад духа навлиза студен въздух и духат силни ветрове, които носят изключително студени зими.

В трансграничната област е изградена съвместна система за наблюдение на качеството на въздуха, която работи в рамките на проектите за трансгранично сътрудничество с фондове от ЕС за населените места в Румъния и България, разположени по река Дунав. Разработена е също съвместна програма за управление на качеството на въздуха по протежението на румънско-българската граница в района на долен Дунав.

### Румъния<sup>3</sup>

Прогнозите, представяни от различни модели, сочат, че климатичният режим се променя в Румъния в съответствие с глобалните тенденции, разглеждани в регионален контекст, с увеличение на температурите през лятото. Така че Румъния очаква нарастване на средната годишна температура в сравнение с 1980-1990 г. подобно на европейския регион като цяло, с леки различия между резултатите от моделите за първите десетилетия на 21 век, и по-високи към края на века.

<sup>3</sup> Източник на информацията: „Състояние на околната среда - окончателен доклад 2012“, изготвен от Националната агенция за екологична защита на Румъния.

Общите емисии на ПГ (с изключение на приноса на земеползването, смяната на земи и използването на горите - ЗПСЗИГ) са намалели през 2011 г. с 54,86% в равнение с равнището на емисии през 1989 г.

Според „Състояние на околната среда - Окончателен доклад за 2012 г.“, представен от Националната агенция за защита на околната среда, в областта по Програмата има превишени през 2012 г. стандарти за качество на околната среда за озон (ОЗ). Никой друг замърсител на въздуха не е надвишил стандартите за качество на околната среда в областта по Програмата.

Според доклада „през 2012 г. информационният праг за концентрацията на озон е достигнат при спокойни атмосферни условия, неблагоприятни за разпространението на замърсители във въздуха, което е довело до образуването и натрупването на озон на тези места.“

## **България**

През последните години се наблюдава зачестяване на екстремните явления на времето и климата. Според симулациите на измененията на климата, направени на основата на главните сценарии за емисиите, се очаква температурите в България да нараснат с между 2 до 5 градуса до края на 21 век.

Анализът показва, че за периода 1988-2012 г. емисиите на ПГ намаляват. Основните източници на емисиите на парникови газове идват от енергетиката и селското стопанство. Те се допълват от промишлените производства, отпадъците, използването на разтворители и други подобни.

През 2012 г. не са регистрирани нарушения на качеството на въздуха в разглеждания регион по отношение на позволения брой превишения на серен диоксид в атмосферния въздух, т.е. регистрираният брой на превишенията е в рамките на позволения лимит или няма такива.

През 2012 г. в българската част на трансграничния регион не са регистрирани превишения на съдържанието на азотен диоксид, въглероден моноксид, нито са регистрирани концентрации над средната норма на оловни аерозоли в атмосферата.

Според анализ на социалноикономическото развитие, представен на Националната стратегия за регионално развитие 2012-2022 г. регионът с най-ниски емисии на парникови газове е Северозападният регион, където са разположени области Видин, Враца, Монтана и Плевен.

## **3.2.3 Води**

### **3.2.3.1 Повърхностни води**

Река Дунав изпълнява ролята на граница между Румъния и България и същевременно е основната характеристика на околната среда в региона.

#### **Румъния**

По основното течение на река Дунав, което се управлява от Администрацията на водните басейни (АВБ) Жиу, АВБ Олт, АВБ Аргеш Ведя, АВБ Бузау- Яломета и АВБ Добруджа - Литорал са установени и оценени общо 7 водни басейни (4 водни басейни по основното течение и 3 водни басейни по 3 притока, всичките със следена обща дължина от 1260 км). *Резултатите от оценката на събраните данни показват, че цялата следена дължина е в добро екологично състояние и съответно има добър екологичен потенциал.*

Най-важните пълноводни притоци на Дунав в областта на Програмата в Румъния са: реките Жиу, Олт и Аргеш.

В хидрографския басейн на река Жиу е извършена оценка на 41 естествени водни басейни въз основа на мониторинг на биологичните и помощни елементи - реки, с обща дължина от 1293,7 км. От тези 1293,7 км, мониторираните за екологично състояние, разпределението им по дължина по отношение на екологичното им състояние е както следва:

- 915,1 км (70,74%) в добро екологично състояние и
- 378,6 км (29,26%) в средно екологично състояние.

В хидрографския басейн на река Олт е извършена оценка на 73 силно модифицирани водни басейни въз основа на мониторинг на биологичните и помощни елементи - реки, с обща дължина от 2,205 км. По протежение на 2 205 км разпределението по дължина на екологичното им състояние е както следва:

- 1553 км (70,43%) в добро екологично състояние и
- 652 км (29,57%) в средно екологично състояние.

В хидрографския басейн на река Аргеш е извършена оценка на 51 естествени водни басейни въз основа на мониторинг на биологичните и помощни елементи - реки, с обща дължина от 1576,59 км. По протежение на 1 576,59 км разпределението по дължина на екологичното им състояние е както следва:

- 941,65 км (59,73%) в добро екологично състояние и
- 634,98 км (40,27%) в средно екологично състояние.

## България

Индикативните дейности по Програмата имат потенциал да засегнат повърхностните водни басейни на две от басейновите дирекции за управление на водите в Република България:

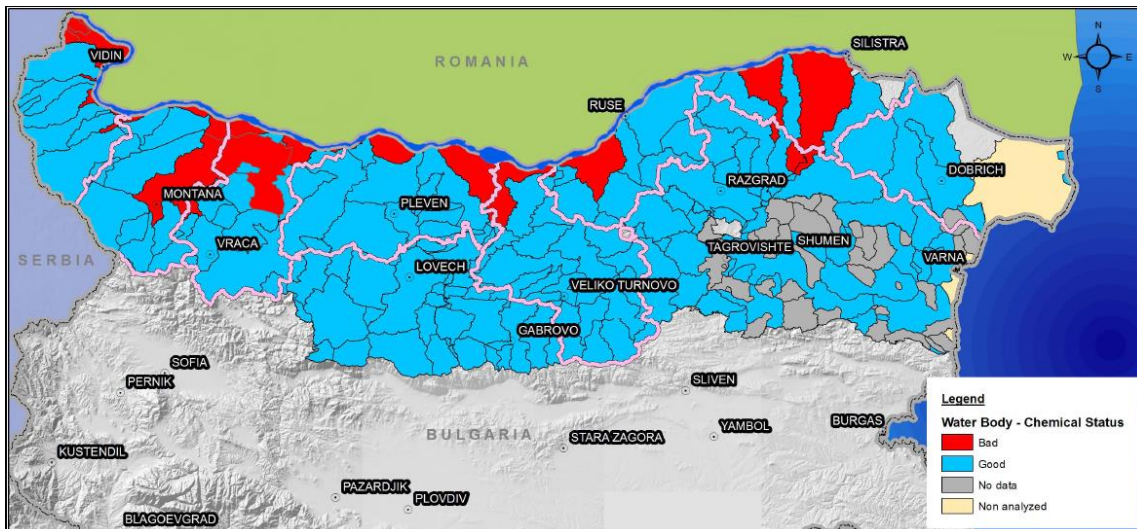
- Басейновата дирекция за управление на водите на Дунавския район (вкл. около 87 повърхностни водни басейна в обхвата на Програмата, основните сред които са: Дунав, Искър, Вит, Осъм, Огоста, реки на запад от Огоста, Янтра, Русенски Лом, Дунавските добруджански потоци); и
- Басейновата дирекция а управление на водите за Черно море (вкл. 7 повърхностни водни басейна в обхвата на Програмата, основните от които са Черноморските добруджански потоци).

През последните години се наблюдава тенденция на подобрене на общото екологично състояние на водите. Горните течения на реките се характеризират с незамърсена до леко замърсена вода. В някои области има намаление на броя на територии с ненормално състояние и не са установени нови територии с нарушено биологическо състояние. Независимо от горната положителна тенденция през последните години, редица пунктове и сектори на реките са регистрирани като със силно влошено екологично качество.

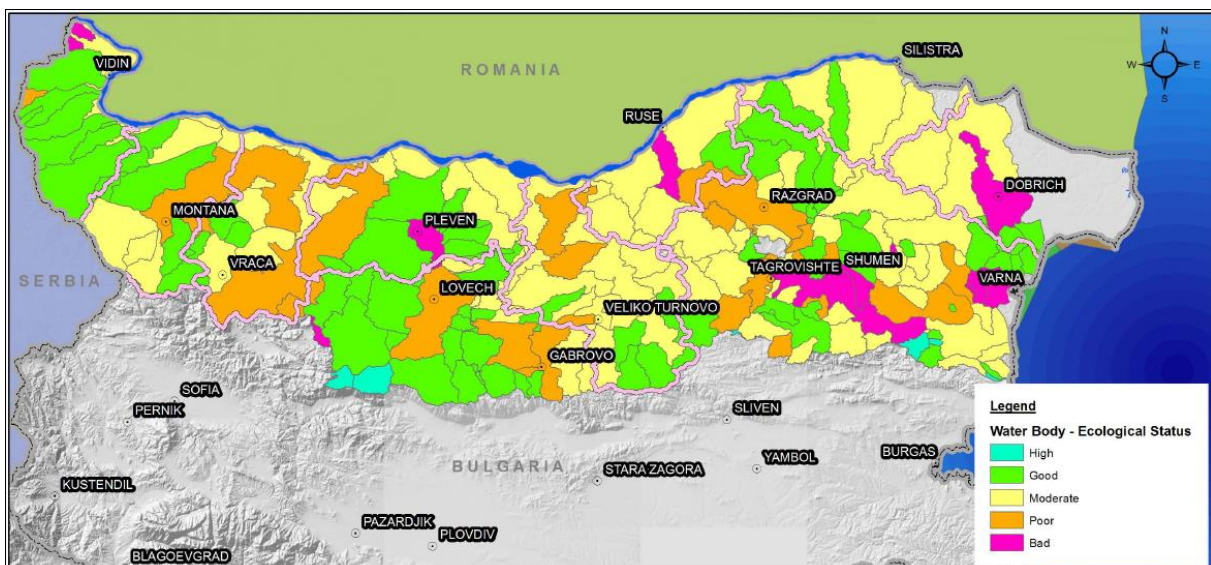
Единствените потоци в БДЧР, които имат отношение към Програмата са черноморските реки в Добруджа. Анализиранията област е най-бедна на ресурси на сладка вода в страната.

Състоянието на повърхностните водни басейни в обхвата на Програмата под управлението на БДДР с център Плевен и БДЧР с център Варна в съответствие с ПУРБ 2010-2015 е представено на следващите две фигури. Целта на ПУРБ е да се постигне добро химично и екологическо състояние на повърхностните води.

Фигура 3-8: Химично състояние на повърхностните водни басейни - България



Фигура 3-9: Екологично състояние на повърхностните водни басейни - България



Регионът на Черно море е басейн с национално значение за икономиката и целия живот на страната. Крайбрежните води се характеризират на някои места с високи физикохимически параметри и повишена степен на еутрофикация. Черно море е също така международна защитена територия съгласно международните споразумения и конвенции. В този смисъл то е обект на сътрудничество между страните от Черноморския регион. Рамковата директива за морската стратегия изисква както България, така и Румъния като държави-членки да я прилагат и да си сътрудничат и съгласуват съвместните си действия при прилагане на своите морски стратегии.

Във връзка с извършването на всички дейности по Програмата специално внимание се отделя на областите и обектите, които (по член 119а от Закона за водите) се определени като територии със защитени води и които са обект на задължителни забрани и ограничения, предназначени за тяхното опазване. Всички тези райони, заедно с водните райони, определени като чувствителни към хранителни вещества по Директива 91/271/ЕИО, както и районите, определени като уязвими по Директива 91/676/ЕИО, свързани с опазване на биоразнообразието, се разглеждат подробно в раздел 4 на ДЕО.

### 3.2.3.2 Подземни води

#### Румъния

През 2012 г. за ежегодна предварителна оценка на химичното състояние са наблюдавани 1307 точки за наблюдение (кладенци, извори, оттоци) в 140 от общо 142 подземни водоема. Двамата ненаблюдавани подземни водоема са разположени в труднодостъпни планински места или имат малък брой кладенци, открити за приток на вода.

През 2012 г. е извършен мониторинг на качеството на подпочвените води в областта по Програмата, който определя класификацията на състоянието на басейните с подпочвени води като „добро“ и „лошо“, като преобладават тези с добро състояние. Що се отнася до замърсяването на водите, най-често срещаните хранителните вещества са разнообразните форми на азота и фосфора (нитрати, нитрити, органичен азот от останки от растения или други органични съединения и фосфати).

През 2012 г. най-високите концентрации на нитрати са регистрирани в хидрографския басейн на крайбрежието (Добруджа), на р. Жиу, Олт, и Аргеш-Ведя.

#### България

В географския обхват на Програмата са формирани 47 подземни водоема, от които 41 басейна в Дунавския район и 6 на територията на Черноморския район за управление на водите.

Според резултатите от наблюдението, извършено през 2012 г. (включително), 34 подземни водоема в дунавския регион и 6 басейна в черноморския регион са с „добро“ количествено състояние, докато 7 подземни водоема в дунавския регион са с „лошо“ количествено състояние.

Подземните води в „лошо“ химично състояние са най-вече без налягане и с плитко водно равнище, като се захранват от валежите и временни повърхностни водни течения. Те не са или са лошо защитени от навлизане на замърсители главно от дифузни източници: селскостопански дейности (земеделие и животновъдство), свързани с използването на торове и пестициди и обезвреждане на отпадъци (твърд и течен оборски тор) от животновъдните стопанства, населени места без канализация и съответно пречиствателни станции за отпадъчни води, неефективни експлоатационни пречиствателни съоръжения на животновъдните стопанства. Най-важни сред тях са селскостопанските дейности и населените места без канализация, които изпускат главно нитрати и амоняк. Източник на замърсяване на подземните води с натрий и хлор в крайбрежната ивица, регистрирани близо до Крапец, е навлизането на солена морска вода.

Според данни от Регистъра на ресурсите на минерални води - изключителна държавна собственост, в географския обхват на Програмата за ТГС Румъния-България 2014-2020 г. на българска територия има 12 извора на минерални води: Бързия, Вършец, Замфирово и Слатина в област Монтана; Вонеща вода, Овча могила, Поликраище, Полски Тръмбеш, Ресен и Свищов в област Велико Търново, Североизточна България - подземни води от водоносния слой Малм Валанж с температура над 20 градуса по Целзий - Варна, Добрич, Шумен и Варненския басейнов район - подземни води от водоносния слой Еоцен с температура над 20 градуса по Целзий - областите Варна и Добрич.

Трансграничните подземни водни тела в разглежданата територия са „Карстови води в басейна Малм-Валанж“ с „добро“ химично и количествено състояние и „Карстови води от пори на Неогена-Сарма-Добруджа“ с „добро“ количествено състояние, докато химичното му състояние през 2012 г. е „лошо“.

### 3.2.4 Почви и земеползване

#### Земеползване в трансграничната област между Румъния и България

Румънската част от трансграничния регион представлява 28% от цялата обработваема земя в Румъния. Земеделският потенциал е значителен, що се отнася както до земеделската земя, средната продукция на хектар, особено за пшеница, ечемик и двуреден ечемик, царевица и слънчоглед, така и до средното производство на плодове.

Българската част от трансграничния регион представлява 52% от цялата обработваема земя в България. Районът се характеризира с лозята си, които са над 20% от всички лозя в България. Област Добрич е на първо място в страната по земеделска земя, а област Видин заема второ място в страната, що се отнася до неизползвана земеделска земя. Неизползваната земеделска земя в областта представлява 7,7% от цялата неизползвана земеделска земя в България, а най-високата стойност на неизползвана земя в областта е 21,7%<sup>4</sup>.

#### Румъния

Почвените видове в оценяваната територия са много различни, според конкретните географски условия. Състоянието на почвите е предмет на периодични изследвания и инвентаризиране, което показва обща тенденция към по-ниско плодородие и намаляване на обработваемите земи.

От извършената в Румъния инвентаризация на земеделската земя, повечето от която е обработваема, става ясно, че качеството на почвите се влияе в по-малка или по-голяма степен от едно или няколко ограничения. Тези ограничения се определят от природни фактори (климат, релеф, почвени характеристики и др.) или от антропогенни земеделски и индустриални дейности, като в много случаи споменатите фактори могат да оказват комбинирано вредно влияние, което да води до понижаване на качеството на почвите и дори до загуба на функциите им. Ограничаващите фактори са:

- Суша, включително на места, които преди са имали напоителни системи.
- Периодично прекомерно овлажняване на почвите.
- Водна ерозия, дори на места, на които има изградени съоръжения срещу ерозия, повечето от които са в лошо състояние към настоящия момент.
- Вятърна ерозия се наблюдава в голям мащаб, като има опасност засегнатите земи да се увеличат, тъй като през последните години някои гори и защитни завеси са изсечени на места с пясъчлива почва, която е податлива на процеса на деградация.
- Прекомерно рамкиране в най-горния почвен слой.
- Осоляване на почвите с някои влошаващи се тенденции в напояваните, дрениране и неразумна експлоатация на полетата или в райони с потенциал за вторично осоляване.
- Увреждане на структурата на почвите и вторична консолидация („компактен твърд долен пласт”).
- Физикохимично и химично замърсяване на почвите, което засяга големи райони.
- Увреждане на почвите в следствие от изкопни дейности, които засягат големи райони.
- Покриването на почви с отпадъци и твърди утайки води до отстраняването на големи площи от инвентара на земеделските земи.

Определени ограничаващи фактори са последици от климатичните промени, които засягат най-вече селското стопанство.

---

<sup>4</sup> Източник: Доклад за използването на територията на Република България за 2011 г., Министерство на земеделието, отдел Агростатистика

## България

Разпределението на почвите в региона е свързано с неговите физически и географски характеристики. В Дунавската равнина почвата е предимно карбонати и типичен чернозем, а на юг от черноземната зона в северните части на Предбалкана са разположени тъмно сиви, а в южните части - сиви и кестеняви горски почви. Хумусно-карбонатни почви са се развили в карстовите райони. В долините на реките са разположени алувиални ливадни почви.

Според Националния доклад за състоянието и опазването на околната среда, 2014 г.) почвите в страната са били в добро екологично състояние през периода 2005-2012 г., що се отнася до наличието на хранителни вещества (органична материя, както и замърсяване с тежки метали, металоиди и постоянни органични замърсители). В района, който се разглежда, стойностите на максимално допустимите концентрации на тежки метали са превишени в Монтана.

През периода 2007-2012 г. се наблюдава тенденция на ограничаване на водната ерозия както от гледна точка на размера на разпространение, така и от гледна точка на средногодишна загуба на почви. Загубите на почви от вятърна ерозия се запазват, но зоните с нисък риск се намаляват за сметка на тези с умерен или висок риск. Има леко увеличение на обработваемата земя и на ползваната земеделска площ, докато необработваемата земя намалява.

В зоната на оценка с най-висок риск от вятърна ерозия са полетата в Добрич, а загубите на почви са най-големи в Добрич, Русе и Силистра.

През 2012 г. в България са регистрирани 31 нововъзникнали свлачища. Повечето от новите свлачища са в Добрич, Варна и Велико Търново - 13 свлачища с обща площ от 38,12 ха. Според Националния доклад за състоянието и опазването на околната среда, 2014 г. тенденцията през 2012 г. е на увеличение на свлачищата и засегнатите области.

### 3.2.5 Ландшафт

На румънската страна на ТГС Румъния-България 2014-2020 г. има разнообразие от ландшафти: планини с клисури и каньони, хълмове и плата, равнини и речни долини, реки и езера. Много от забележителни елементи на флората и фауната са включени в научните резервати.

България също се отличава със забележително разнообразие на ландшафти, включващи от плата до низини, включително типично континенталната Дунавска равнина (древна Мизия) на север. За чувствителни ландшафти се смятат уникалните пейзажи на природни забележителности, които са защитени от закона. Повече информация за чувствителните ландшафти е дадена в раздел 4.

### 3.2.6 Биологично разнообразие

#### 3.2.6.1 Флора и фауна

Флората и фауната имат специфични и разнообразни характеристики според климата и формите на релефа. Южните елементи имат голямо въздействие върху Мехединци от румънската страна. Няколко средиземноморски вида растения и животни присъстват в областта по Програмата - смокиня, бадем и пепелянка. В румънската страна на трансграничния регион се срещат и няколко вида скорпиони, гущери и тритони. Някои видове от средиземноморската флора са се разпространили в дунавския пролом, например келяв габър и турска леска.

Фауната в региона се характеризира с континентални и степни видове (полевки, земеровки и други малки гризачи, прилепи, крастави жаби, змии и др.). Среща се

голямо разнообразие от птици и риби: над 200 вида птици в езерата, островите и горите в близост до река Дунав. Наличието на едър дивеч е важно от гледна точка на ловния туризъм.

Горите покриват голяма част от територията, поради което устойчивото им управление е изключително важно. Горите имат много важна роля за защитата на земеделските земи от ерозия, както и за запазването на биологичното разнообразие. Две общини (Генерал Тошево и Крушари) от българската страна на трансграничния регион могат да предоставят добър пример със своите многофункционални планове за управление на горите.

Румънските части от трансграничния регион, като например Долж и Олт, имат богати полета със специфичната степна и лесостепна растителност, но дървесната растителност е относително малко. Горите се състоят от само няколко вида. Най-често срещаните са: топола, обикновен дъб, бяла върба, полски ясен, бряст, липа, мекиш. Растителността е особено богата в близост до река Дунав.

Според Геоботаническото райониране на България (Бондев, 1997 г.) трансграничният регион е разположен в област с европейска широколистна гора, която обхваща части от евразийската степ и лесостеп. По-голямата част от популациите и местообитанията на защитените растителни и животински видове са включени в защитените територии. Характерните за СЗР защитени местообитания включват термофилни букови гори, дъбово-габъррови гори от типа *Galio-Carpinetum*, смесени гори от типа *Tilio-Acerion* по сипеи и дефилета, ацидофилни гори от *Picea* на планинско до алпийско ниво (*Vaccinio-Piceetea*), панонски гори с *Quercus petraea* и *Carpinus betulus*, гори от *Castanea sativa*, ливади с *Molinia* на карбонатна, торфна или глинена почва (*Molinion caeruleae*) и други.

Голям брой влажни зони по поречието на река Дунав са важни за птиците. Най-значимата от тях е езерото Сребърна. В защитената територия се срещат 179 вида, 50 от които са включени в Червената книга на България. Тук се намира единствената колония на къдроглави пеликани в страната. Заедно със съседните влажни зони езерото осигурява добри условия за видове като малкия корморан, нощната чапла, лопатарката, белооката патица, видрата и пъстрия пор.

В солените езера и лимани гнездят и зимуват множество редки птици. Голяма част от популацията на червеногушата гъска и хиляди големи белочели гъски зимуват в района.

### **Морска и крайбрежна околна среда**

Румънската крайбрежна зона е дълга 244 км, което представлява 7,65% от държавната граница, и е разделена по икономически и социални характеристики на две основни части:

- Северен дял (с дължина около 164 км) от залива Мусура до нос Мидия и
- Южен дял (80 км) от нос Мидия до Вама Веке.

Северният дял включва защитена територия от делтата на река Дунав, в която е създаден Биосферен резерват - делта на река Дунав. Националното и международно законодателство изисква икономическите дейности в района да бъдат в съответствие със статута на природния резерват, за да се поддържа екологичен баланс.

Южният раздел е застроен, като икономическите дейности са концентрирани и тясно свързани с разположението му край морето.

Преструктурирането на икономическите дейности, по-доброто изпълнение на политиките за защита на околната среда, създаването на защитени морски територии (по продължение над 71% от дължина на брега), както и новите наредби относно

използването на морските ресурси, водят до възстановяване на морската екосистема през последните години.

Българският бряг на Черно море обхваща цялата източна граница на България от румънските черноморски курорти на север до европейска Турция на юг, като дължината му е 378 км. Регионът е важен туристически център.

Морските местообитания от интерес за Общността (както са описани в Директивата за местообитанията 92/43/ЕИО) покрай румънския черноморски бряг са 8 общи типа, а тези покрай българския бряг включват 10 типа местообитания.

В съответствие с постановленията на ЕГО по. 57/2007 относно *статута на защитените природни територии, опазването на природните местообитания, дивата флора и фауна, одобрени с Регламент 49/2011*, както и с Директивата за птиците (79/409/ЕИО) и Директивата за местообитанията (92/43/ЕИО), в румънската крайбрежна зона са създадени 7 защитени природни територии, а в съответствие с Директивата за местообитанията (92/43/ЕИО) в българската крайбрежна/морска зона от разглежданата територия попадат 5 защитени зони.

### 3.2.6.2 Защитени места

#### Румъния

Изцяло или частично разположени в разглеждания район на румънска територия са 77 защитени зони (обекта на Натура 2000), а на българска 91 защитени зони за опазване на природните местообитания и на дивата фауна и флора, включени в списъците на защитените територии, приети с решения на министерския съвет и 40 защитени зони за опазване на дивите птици, определени със заповеди на министъра на околната среда и водите.

В обхвата на Програмата на българска територия попадат и редица защитени територии по смисъла на Закона за защитените територии (ЗЗТ), сред които 3 природни парка, 8 резервати, 6 поддържани резервати и множество природни забележителности и защитени местности.

### 3.2.7 Културно наследство

#### Румъния

Според най-новата актуализация, одобрена със заповед на министерския съвет по. 2.361/2010 в румънската територия, която е част от Програмата, се намират 3929 исторически паметници.

Във всеки от седемте румънски окръга, които обхваща Програмата, има принадлежащи към културното наследство цели, включително и археологически обекти, които ще бъдат описани подробно, когато това е необходимо, щом станат известни местоположенията на предложените от Програмата действия.

#### България

Според Регистъра на националните културни ценности (НКЦ) към Националния институт за недвижимо културно наследство, общият брой на всички видове национални културни ценности е над 40 000, между които има 13 500 археологически.

Археологическите ценности са сравнително равномерни разпределени в страната и се намират предимно извън селищата.

В Североизточния регион на България са регистрирани 1730 национални културни ценности, от които 834 се намират в района на Добрич. Що се отнася до Северозападния район, регистрирани са 1467 национални културни ценности (НКЦ), сред които в района на Видин - 138, Монтана - 128, Враца - 91, Плевен - 469. В Северния централен район на България има 2 557 НКЦ, след които в района Велико Търново - 928, Русе - 552, Силистра - 436.

### 3.2.8 Материални активи

Материалните активи са компонент на антропогенната околна среда. В рамката на Програмата се предполага, че най-съответстващи ще са активите, отнасящи се до транспорта, инфраструктурата, културната инфраструктура, социалната инфраструктура и инфраструктурата за борба с наводненията и свлачищата.

#### Транспортна инфраструктура

Според „Териториалния анализ“ общата дължина на пътищата в трансграничния район е 16 511 км, включително областните и общински пътища. Мрежата от второ- и третостепенни пътища е недоразвита и зле поддържана в целия район и се характеризира с голям риск от произшествия. Освен това някои пътища са изложени на наводнения, особено от румънската страна на Дунава. Много пътища имат недостатъчен капацитет, което води до задръствания и, като следствие, до увеличено време за пътуване, експлоатационни разходи за превозните средства, произшествия и вреди за околната среда.

В момента между Румъния и България има два съществуващи моста за шосеен транспорт през Дунава (Калафат-Видин и Джурджу-Русе).

Главната железопътна връзка между Румъния и България прекосява Дунава по моста Джурджу-Русе, но тя сега е затворена, а втората железопътна линия между Негру вода и Кардам има слаб трафик (само товарни и местни влакове). Необходими са също работи по подобряването на железопътната линия Калафат- Крайова (108 км).

Според данни на българския Национален доклад за състоянието на околната среда за 2012 г. почти 100% от товарите се превозват по шосе. Сред анализирани области н трансграничната зона най-високо развитие на транспортната мрежа през 2012 г. има област Велико Търново за железопътните линии и всички категории пътища, освен пътищата от втора категория, където на първо място е Добрич.

#### Социална и здравна инфраструктура

Според данни на INS в трансграничната зона на румънска територия (7 окръга) са установени само 34 детски градини, всички държавни. Що се отнася до здравната инфраструктура е установено, че частните заведения се увеличават за сметка на държавните.

По отношение на България, във всички региони по NUTS II обикновено социалната инфраструктура е зле пригодена към съвременното положение и възникващите нужди или е занемарена<sup>5</sup>. Най-голям брой заведения за медицински услуги за болнична помощ има в област Враца, следвана от Велико Търново и Плевен. Най-малък брой заведения за медицински услуги за болнична помощ в анализирания район има във Видин (2) и Силистра (3). Най-голям брой амбулаторни здравни заведения има в Русе и Велико Търново.

#### Културна инфраструктура

От гледна точка на културната инфраструктура в трансграничната област на българска територия има 2 обекта на културното наследство на ЮНЕСКО (скалните църкви в Иваново и гробницата в Свещари) от общо 7 в страната. Според данни на Националната концепция за пространствено развитие 2013-2025 г. целият коридор по протежението на Дунава е от значение за културната инфраструктура.

#### Дълготрайни материални активи

Дълготрайните материални активи с екологично предназначение включват:

---

<sup>5</sup> Източник: <http://www.bgregion.eu/en/op-regional-development/op-regional-development-priorities/priority-axis-1--sustainable-and-integrated-urban-development/social-infrastructure.aspx>

- обекти, съоръжения и оборудване, необходимо за опазване и възстановяване на околната среда според предназначението (водни ресурси, въздух, почви, обезвреждане на отпадъци, защита срещу шума);
- оборудване за мониторинг и контрол.

Според данни на Националния статистически институт дълготрайните материални активи с екологично предназначение в разглеждания район са най-големи в област Враца и най-малки в област Видин.

### 3.2.9 Отпадъци

#### Румъния

През 2011 г. около 93% от събраните общински отпадъци в Румъния (с изключение на отпадъците от строителство и разрушаване), събрани от оператори за управление на отпадъци, са обезвредени в сметища, степента на рециклиране и възстановяване на тези видове отпадъци все още е много ниска. През 2011 г. от 4553,3 тона общински отпадъци, събрани от оператори по отпадъците (с изключение на отпадъците от строителство и разрушаване), 198,5 тона са възстановени чрез рециклиране на материалите или възстановяване на енергия. Обезвреждането на общинските отпадъци се прави главно чрез съхранение. Досега в Румъния не са въведени в експлоатация съоръжения за изгаряне на общински отпадъци.

През 2011 г. общинските отпадъци са обезвредени в регламентирани сметища (31) и нерегламентирани сметища (106), които преустановяват работа съгласно одобрените от ЕС преходни периоди (предвидени от Директива 349/2005 за обезвреждането на отпадъците).

#### България

Според анализа на социалноикономическото развитие представен на Националната стратегия за регионално развитие 2012-2022 г. общото количество създадени отпадъци през последните години е намаляло. След 1999 г. средните количества общински отпадъци на глава от населението в България са по-ниски от тези в ЕС. Дялът на населението, обхванато от организирани системи за събиране на отпадъци и транспортиране на общински отпадъци, продължава да нараства. На регионално равнище най-нисък е процентът на населението, обслужвано от системи за събиране на отпадъци в Източна България и по-специално в СИР - 87,8%, като Добрич е сред областите с най-нисък процент в страната (78,7%) Много е малък дялът и във Видинска област - 83,2%.

### 3.2.10 Население и човешко здраве

Трансграничната област между Румъния и България е една от най-слабо развитите в Европа. Според „Класификацията на европейските региони на основата на БВП“ (източник: Евростат, 2012) 6 от 10-те района (NUTS ниво 3), класифицирани като „най-бедни“ в ЕС се намират в района Програмата.

Според информация на INS окръгът с най-малко население на румънската страна на трансграничната област Румъния-България 2014-2020 г. съгласно преброяването от 2011 г. е окръг Констанца, следван от окръг Долж. Окръг Телеорман отчита най-нисък естествен прираст на 1000 души (11,3) и най-висока смъртност на 1000 души (18,1). На първо място сред причините за смърт в Румъния са заболяванията на кръвоносната система, следвани от туморите. Високи равнища на безработица са отбелязани в следните окръзи: Телеорман (9,6%), Мехединци (9,5%) и Долж (9,4%), а най-ниско в окръг Констанца (4,7%), под националното равнище на безработица (5,2%).

Според данни на Националния статистически институт на България Плевен е областта с най-голямо население от българската страна на оценявания район. Той се нарежда също на второ място след Велико Търново по брой на живородени през 2013 г. Обаче процентът на детска смъртност е по-висока във Видин, следвана от Велико Търново.

Естественят прираст е отрицателен във всички от оценяваните области и общо в страната. Във Видин той е над три пъти по-нисък от националния. Процентът на смъртността в трансграничния район е най-висок в Монтана, следвана от Враца и Плевен. Причините за смъртността са различни, но заболяванията на кръвоносната система изглеждат най-честите. Най-голям е броят на пътните произшествия в Силистра (25,7 мъже) който надхвърля десет пъти средния за страната. Предлагащото на работна сила е по-високо от търсенето, което определя неравновесието на пазара на труда.

### **3.3 Евентуалното развитие без прилагането на Програмата**

Развитие без прилагане на Програмата би се нарекло „Нулева алтернатива“. Вероятните последици се разглеждат по фактори/компоненти по-долу.

#### **3.3.1 Климат и качество на въздуха**

Може да се очаква тенденцията на нарастване на средногодишната температура да продължи за определен период, независимо от това дали Програмата се осъществява или не. Налице е постоянно намаляване на основните замърсители на въздуха. Очаква се тази тенденция да продължи дори и без осъществяването на Програмата за ТГС Румъния-България, но с по-ниски положителни стойности.

#### **3.3.2 Води**

##### **3.3.2.1 Повърхностни води**

През последните години се наблюдава тенденция на подобряване на качеството на водите в страната. Очаква се плановете за управление на речните басейни (ПУРБ) да допринесат за постигането на добро екологично и добро химично състояние на повърхностните и подземните води и на екосистемите, свързани с тях. Неизпълнението на Програмата няма да промени тенденциите към подобряване на качеството на водите.

##### **3.3.2.2 Подземни води**

Без прилагането на Програмата на ТГС Румъния- България 2014-2020 г. тенденцията към подобрене на състоянието на подземните води се очаква да продължи поради продължаващото изпълнение на приетите планове за управление на речните басейни в районите на Дунава и Черно море за 2010-2015 г. и прилагането на актуализираните планове за периода 2016-2021 г. Възможни въздействия върху геоложката среда и подземните води може да се предизвикат от развитието на естествени ерозионни натрупвания и гравитационни процеси, наводнения, земетресения, малки изкопи за поддръжка, пътни и железопътни мрежи, местни замърсявания с петролни продукти и/или опасни вещества при пътни произшествия.

#### **3.3.3 Почви**

Очаква се с прилагането на Програмата от гледна точка на почвите тенденцията на намаляване на замърсяването на почвите да се запази, осоляването и повишената киселинност да останат без съществена промяна, а темповете на затлачване да останат същите.

#### **3.3.4 Ландшафт**

Развитието на околната среда без прилагането на ОПРР 2014-2020 г. ще доведе до поддръжане на статуквото и тенденциите по отношение на ландшафта. Не се очаква изменение на ландшафтите и тяхното визуално въздействие.

#### **3.3.5 Биологично разнообразие**

До голяма степен приоритетите на Програмата за ТГС Румъния-България допълват целите на ОПОС. Без прилагането на Програмата предвиданото запазване и

подобряване на биоразнообразието ще се постигне с по-бавни темпове, тъй като недостатъчното предотвратяване на природни рискове и нискоефективни мерки в случай на бедствия, които се отразяват на биоразнообразието, ще останат проблем през следващия програмен период в допълнение към недостатъчното въвеждане на нисковъглеродна транспортна система. В случай че няма дейности, които са свързани с повишаване на екологичното замърсяване, не се очаква Програмата да се отрази на биоразнообразието.

### **3.3.6 Културно наследство**

Поддържането на обектите на националното наследство в Румъния е изправено пред общия икономически недостиг в страната. Включването на обектите в туристическите маршрути по тази програма ще стимулира бизнес управлението и осигуряването на допълнителни средства за разходи по поддръжката.

В България въпреки напредъка, отбелязан напоследък в отношението на обществеността към опазването и социализирането на културните ценности, и особено след изпълнението на програмите на ЕС за предприсъединителните фондове, както и работата, която сега приключва по изпълнението Приоритетна ос 3.1 на ОПРР 2007-2013 г. (подобряване на туристическите забележителности), популяризирането на културното наследство ще бъде ограничено само до национално равнище без осъществяването на международно, включително трансгранично, сътрудничество.

### **3.3.7 Отпадъци**

Неизпълнението на Програмата няма да се отрази на количеството на създаваните отпадъци и начина на управлението им, тъй като дейностите, които са залегнали в Програмата не засягат пряко управлението на отпадъците. Може да се очаква тенденциите по-голяма част от населението да бъде обхванато от системата за събиране на отпадъците и системата за разделно събиране да се запазят, както и планираните регионални сметища да се изградят.

### **3.3.8 Материални активи**

В контекста на продължаващата световна икономическа криза може да се очаква, че без финансиране от европейските оперативни програми регионите ще срещат още по-големи трудности при покриване на разходите си за образование, здравеопазване, култура и социални услуги и вероятността да им останат средства за развитие на щадяща околната среда и нисковъглеродна транспортна система е незначително. Така че, ако не се осъществят дейностите, предвидени в Програмата на ТГС Румъния-България, може да се очаква, че състоянието на образователната, здравната, социалната и културната инфраструктура ще продължи да се влошава.

### **3.3.9 Население и човешко здраве**

В случай че Програмата не се изпълни, няма да бъдат създадени условия за насърчаване на устойчива и качествена заетост и подпомагане на трудовата мобилност чрез интегриран трансграничен пазар на труда между Румъния и България. Без прилагането на Програмата някои от отрицателните тенденции може да се изострят, що се отнася до здравното положение на населението, тъй като ще има прегради пред осигуряването на по-добро качество на живот на населението и на здравословни условия на живот, което от своя страна е предпоставка за повишаване на риска за здравето на населението.

## 4 Характеристики на околната среда за територии, които ще бъдат значително засегнати

На този етап се приема, че всяка една част от трансграничната област би могла да бъде значително засегната от проектите в бъдеще. Затова най-важното условие преди изпълнението на подобни проекти е да се проведат конкретни оценки на въздействието върху околната среда и оценки за съвместимостта, където и приложимо.

### 4.1 Ландшафти и територии с признат международен защитен статут

На международно равнище, в територията обхваната от програмата са идентифицирани:

- един биосферен резерват (в Румъния, разположен отчасти на територията на програмата) - Делтата на Дунав (1991) и
- Рамсарски места (Румъния): Езеро Текиргьол (2006), Порциле де Фиер - Природен парк Железни врата (2011), Национален парк Комана (2011), Бистрет (2012), Йезерул (езеро) Кълъраш (2012), Вливането на р. Олт в Дунав (2012) и Сухая (2012).
- Рамсарски места (България): Остров Ибиша (Монтана), Комплекс Беленски острови (Плевен, Велико Търново), Сребърна (Силистра), Дуранкулашко езеро (Добрич), Шабленските езера (Добрич).

### 4.2 Ландшафти и територии от интерес за Общността

Природно значимите хабитати са разпределени относително равномерно сред румънските окръзи, като се наблюдава по-широко териториално разпространение в окръзи с по-голямо многообразие на релеф, климат и хидрология. На територията на румънската част на трансграничния регион попадат 82 места включени в НАТУРА 2000.

В българската част на трансграничния регион попадат 131 защитени местности включени в НАТУРА 2000 (91 местности съгласно Директивата за местообитанията и 40 местности съгласно Директивата за птиците. Разпределението на обектите варира от 10 на брой в Област Русе до 16 в Област Добрич, включително навлизащи в съседната Област Варна.

### 4.3 Ландшафти и територии с национален защитен статут

На територията на Румъния, обхваната от програмата, попадат два национални парка (Делта Дунърий и Домоглед - Валя Черней) и три природни парка (Комана, Платоул Мехединци и Порциле де Фиер).

Националните паркове в България са 3 на брой, като никой от тях не попада в територията, обхваната от програмата. На територията на програмата попадат три природни парка (Русенски Лом, Персина, Врачански Балкан).

### 4.4 Зони, предвидени за добив на вода за консумация от човека

#### Румъния

В Румъния Санитарно-охранителните зони за повърхностните и подземните източници на питейна вода са определени въз основа на следните критерии:

- подаване на среден дебит от над 10 м<sup>3</sup>/дневно или обслужване на повече от 50 души;
- използване за получаване на питейна вода в бъдеще.

За да не се допусне замърсяване на водите или риск от замърсяване вследствие дейността на човека в санитарно-охранителните зони се налагат забрани върху някои дейности и ограничения върху земеползването.

## **България**

Обхватът на програмата няма потенциал да засегне райони, предназначени за добив на вода за консумация от човека във водни обекти, попадащи в областта на басейна на Черно море.

В България съгласно член 119 от Закона за водите в ПУРБ всичките 47 подпочвени водни обекта в географския обхват на Програма ТГС Румъния-България 2014-2020 г. са определени като зони за защита на води за питейно водоснабдяване. Следователно индикативните дейности в Програмата, най-вече тези свързани със строителните работи за подобряване на транспортната инфраструктура или развитието на райони с високо и средно равнище на геоложки риск, риск от наводнения и др. биха могли да засегнат почти всички санитарно-охранителни зони в района на Програмата, макар и най-вече подземните води с лошо „химично състояние“. Предвид горното, за опазване на подпочвените води от замърсяване, изпълнението на Програма ТГС Румъния-България 2014-2020 трябва да спазва забраните от чл. 118 от Закона за водите.

### **4.5 Водни тела, предназначени за активен отдих, включително места, определени за води за къпане**

По отношение на Румъния в доклада до Европейската комисия за 2012 г. съ включени 49 крайбрежни места за къпане, от които 48 в община Констанца. Качеството на водите за къпане в тези места е в съответствие с действащите правни разпоредби.

В България съгласно ПУРБ на в района на БДДР няма водни тела, определени като води за активен отдих, в т.ч. такива определени за води за къпане по смисъла на Директива 76/160/ЕИО. В района на БДЧР местата за къпане и за плажове са определени, както следва: в Добрич - 38 плажа и 21 места за къпане.

Водите на Черно море освен че се използват с цел активен отдих и къпане, се определят като „чувствителна област“. Това изисква всички източници на замърсяване (заустване на отпадъчни води, вливащи се потоци и дейности, свързани с използването на ресурсите на Черно море) да бъдат снабдени с т.нар. ПСОВ от III-етап, което решава проблема от гледна точка на замърсяването с азот и фосфор. Много пречиствателни станции за отпадъчни води, обслужващи курортите са с капацитет, който не може да поеме растящия ресурс от активен отдих и туризъм. Това може да се окаже пряка спънка за устойчивото развитие на туристическите комплекси, какъвто проблем вече съществува.

### **4.6 Райони, определени за опазване на стопански ценни водни организми**

В Румъния при определяне на районите за защита на стопански ценните видове стремежът е бил да се установят водните пътища, които позволяват развитие на стопански ценната водна фауна и търговския интерес към нея. Районите за защита стопански ценните водни организми не са обект на специални мерки за опазване на качеството на водите, които са изброени в рамката, която определя Н.Г. 202/2002 и Н.Г. № 201/2002, но при тях се прилагат някои мерки за опазване на живите водни ресурси.

В България в ПУРБ на БДДР няма определени райони за защита на икономически важни видове, тъй като независимо че чл. 119а, ал.4 от Закона за водите предвижда зони за опазване на стопански ценни видове риби и други водни организми, вторично законодателство (наредби, правилници, инструкции и заповеди) което да урежда начина и критериите за определянето на такива на практика няма. Водните тела от категория „река“ се използват само за любителски риболов съгласно упоменатия Закон. По отношение на язовирите за стопански риболов има мерки и изисквания за

защита на местното естествено възпроизводство на рибата с цел опазване и поддържане на рибните запаси и другите водни организми.

#### **4.7 Райони с води, чувствителни към хранителни вещества, включително уязвими райони**

##### **4.7.1 Чувствителни райони**

Чувствителните райони имат за цел да опазят повърхностните води от увеличаващото се съдържание на хранителни вещества от отпадъчните води от населените места.

Имайки предвид положението си в басейна на р. Дунав и в басейна на Черно море и необходимостта от опазване на околната среда в тези райони, Румъния е обявила цялата си територия за чувствителен район. Това решение води след себе си изискване агломерациите с население над 10 000 ЕЖ да осигурят инфраструктура за пречистване на градските отпадъчни води, позволяваща висока степен на пречистване, особено на отстраняване на хранителните вещества (азот и фосфор) от отпадъчните води.

**В България** водосборните области на определените чувствителни райони трябва да отговарят на изискването за допълнително пречистване на градски отпадъчни води (стъпката за отделяне на азота и фосфора) за населени места с повече от 10 000 ЕЖ. Чувствителните райони обхващат цялата БДЧР. За територията на БДДР чувствителните райони са:

- Р. Дунав - от границата при Ново село до пограничния гр. Силистра.
- Всички притоци във водосборния басейн на р. Дунав на територията на България.

##### **4.7.2 Уязвими райони**

**В Румъния** за да се намали потенциалът за замърсяване с нитрати „Програмата за действие за опазване на водите срещу замърсяването с нитрати от селскостопански източници“ се изпълнява в съответствие с мерките, включени в Кодекса на добрите практики в земеделието.

**В България** уязвимите зони обхващат около две трети от територията на БДЧР и само част от водосборната област на р. Камчия, р. Велека и р. Резовска не са уязвими области. Уязвимите области са особено важни за Дунавския район. От общо 47 подземни водни тела в географския обхват на Програма ТГС Румъния-България 29 водни тела за определени като замърсени и заплашени със замърсяване с нитрати от селскостопански източници, както и уязвимите области, в които водите са замърсени с нитрати от селскостопански източници. От тях 26 водни тела са в Дунавския район, а три - в региона на Черно море.

## **5 Съществуващи екологични проблеми**

### **5.1 Климат и качество на въздуха**

Урбанизацията и индустриализацията пряко влияят на местните климатични условия, променяйки стойностите на метеорологичните елементи във въздушния слой, който се намира над тези (урбанизиран и индустриализирани) територии. Основните отрицателни изменения са свързани с:

- Висока степен на топлинно замърсяване;
- Влошени условия за аерация (въздухообмен), които водят до промяна в характеристиките на вятъра.

Почти всички видове човешка дейност водят до промяна в състава на приземния въздушен слой, където хората живеят. Основните причини за високата степен на замърсяване са:

- Високото съдържание на фини прахови частици.
- Отработените газове от пътният трафик.
- Отработените газове от горивните инсталации за промишлени и битови нужди.

## 5.2 Води

### 5.2.1 Повърхностни води

Някои от проблемите във връзка с качеството на водите, които са общи за двете страни са, както следва:

- Отпадъчните води от (някои) човешки агломерации не са изцяло обхванати от канализационната мрежа;
- Пречиствателни станции за отпадъчни води не са построени в агломерации с повече от 10 000 ЕЖ и агломерации от 2 000 до 10 000 ЕЖ. Някои то съществуващите пречиствателни съоръжения са неефективни, остарели или много износени;
- Съществуващите ПСОВ не пречистват всички отпадъчни води.
- Непречистени отпадъчни води се изхвърлят пряко във водни басейни с повърхностни води;
- Неразрешено заустване на промишлени отпадъчни води във водни ресурси и др.

Сред основните проблеми при водите на Черно море са: еутрофикация/обогатяване с хранителни вещества; промени в живите морски ресурси и в биоразнообразието/местообитанията; химическо замърсяване (в т.ч. с нефт) включително поява на неприсъщи инвазивни видове и ерозия на крайбрежието на Черно море.

### 5.2.2 Подземни води

В Румъния през 2012 г. най-високите концентрации на нитрати бяха установени в хидрографското пространство Добруджа-крайбрежие, в басейна на р. Жиу, р. Олт, р. Аргеш-Ведя. Сред основните замърсяващи фактори, които могат да повлияят на качеството на водата, са:

- химическите продукти (торове, пестициди) използвани в земеделието,
- битови отпадъци и отпадъци от животновъдството, тежки метали.

В България голям екологичен проблем за момента е доста неблагоприятното химическо състояние на значителна част от подземните водни тела в географския обхват на Програма ТГС Румъния-България. "Отрицателното антропогенно въздействие върху химичното и количественото състояние на подземните води е най-вече в резултат от точкови и дифузни източници на замърсяване и сезонен недостиг на вода в някои райони, големи загуби на питейна вода преди да достигне до потребителите.

## 5.3 Почви

В Румъния най-сериозните проблеми при деградацията на почвите засягат юго-западната част на географския район на Програма ТГС Румъния-България 2014-2020, т.е. окръзите Долж, Олт и Мехединци. Широкото обезлесяване и обилните дъждове в окръг Долж през последните години също увеличи броя на свлачищата, особено в местата с преобладаващи глинести почви, които поради това са повече изложени на такива опасности. В окръг Олт около 47 899 ха земеделски земи са отрицателно повлияни от деградация на почвите в по-голяма или по-малка степен поради:

повърхностна, дълбочинна или вятърна ерозия, свлачища, наводнения, уплътняване, намалено съдържание на органични вещества, затлачване, почвена и атмосферна суша, преминаване към ползване, различно от земеделие. В окръг Мехединци почвите често са под въздействието на суши (78 ха), ерозия (85 ха), ограничено наличие на чернозем, подвижно съдържание на калий и фосфор и др.

В България отрицателните процеси в почвите, които имат отношение към Програмата, се изразяват най-вече в задълбочаване на проблемите със затлачване и ерозия на почвите, процеси на ерозия и местно замърсяване. Очаква се в идните години процесът на затлачване на почвите да стане още по-изразен преди предвид планираните за изпълнение проекти. Ерозията на почвите засяга големи части от територията на страната, включително в трансграничния регион. В повечето случаи замърсяването на местните почви е свързано с транспортната мрежа, складовете за опасни съставки и промишлените предприятия. Въпросите свързани с транспорта водят до замърсяване по места с петролни продукти, осоляване на околни почви поради поддържането на пътищата в зимни условия и замърсяване с битови отпадъци. Транспортните и особено промишлените предприятия са сериозен източник на замърсяване на почвите с тежки метали.

## 5.4 Ландшафт

През отминалите десетилетия естествените условия и ландшафти в Румъния бяха силно повлияни от развитието на стопанските дейности, съчетано с неотдавнашния икономически растеж, основан на разточително ползване на природните ресурси. В такива условия много растителни и животински видове биват застрашени и промяната на ландшафта е водещ показател за влошаването на околната среда. Специално внимание следва да се отделя на влиянието на ландшафта по всеки от 3-те му съставни части: културни елементи (населени места, инфраструктура, постройки, човешки дейности), биологично разнообразие и геоморфологична структура (релеф, геоложки и хидрогеоложки особености).

По отношение на България при ландшафта има няколко основни проблема, като липсата на конкретно законодателство, замърсяване на съставните части на ландшафта, промяна на видовете ландшафт, нарушения на ландшафта и визуално-естетично въздействие. Понастоящем единственият нормативен документ в България, който предвижда опазване и управление на ландшафта, е Европейската конвенция за ландшафта. Строителните дейности за развитие на нови обекти, както и за реконструкция и рехабилитация на съществуващи обекти, води до запрашаване и замърсяване на отделни части на ландшафта с тежки метали и сажди от пътищата; с отпадъци и горивно-смазочни материали от превозни средства и строителна техника и от дейностите, свързани с транспортното осигуряване.

## 5.5 Биологично разнообразие

### 5.5.1 Флора и фауна

Усилената урбанизация и презастрояване, интензификацията на транспорта, замърсяването на вътрешните водни басейни и нови територии с промишлени и битови отпадъци и др. са мощни отрицателни фактори, които влияят на изобилното и самобитно биологично разнообразие в България.

Презастрояването или развитието на туристическа и друга инфраструктура в чувствителните области (в т.ч защитени територии, обекти от Натура 2000, редки и уязвими местообитания и екосистеми като влажни местности, участъци по коритата на реки, гори и др.) става по-сериозен проблем през последните години.

Шосейният транспорт е общ екологичен проблем и отрицателното му влияние върху околната среда конкретно засяга биологичното разнообразие.

### 5.5.2 Защитени места

В Румъния в резултат от икономическия натиск и липсата на отговорно управление на природните ресурси защитените територии са изложени на високи рискове поради: незаконни дейности, туризъм, строителство и браконьерство. Изброените дейности причиняват невъзвратими щети на естествената околна среда в трансграничния регион. Поради тези сериозни проблеми и предизвикателствата на изменението на климата, всички защитени територии, в т.ч. такива, които предстои да бъдат включени в Натура 2000, са изправени пред големи предизвикателства свързани със съхраняването на естествената околна среда.

В България освен гореизброените, проблем е и липсата на нови общи устройствени планове, които да регулират изграждането на обектите за активен отдих, курортните места, дейностите извършвани в обектите от Натура 2000 и др. в някои от утвърдените курортни общини. Горските пожари са голям проблем за флората и фауната, тъй като те променят всички условия на околната среда, в т.ч. унищожават растителни и животински видове, много от които са редки и ценни, частично или изцяло унищожават слоя от чернозем, създават предпоставки за проникване и развитие на гъбични и други вредни организми, което води до нарушаване на стабилността на екосистемата.

## 5.6 Културно наследство

Проблемите понастоящем във връзка с опазването на културното и историческото наследство са едни и същи в България и Румъния, и са свързани най-вече с недостатъчно съответствие с изискванията за защита и опазване на недвижимите културни ценности по Закона за устройство на територията, Закона за културното наследство, Закона за опазване на околната среда и постановленията към тях; с конкретните правила и норми в общите и подробните устройствени планове относно устройството на териториите с културно и историческо наследство, с непредвидени и непредприети превантивни мерки за физическа защита и съхранение и др.

## 5.7 Отпадъци

В Румъния обезвреждането на общинските отпадъци става най-вече чрез депониране в сметища. До момента в Румъния няма инсталации за изгаряне на общински отпадъци. Отпадъците не само предполагат високи разходи за събиране, превоз, обезвреждане, дезинфекция и отделяне в околната среда, но също и носят потенциални рискове за здравето.

В България основен проблем за трансграничната област е, че на някои места все още няма съоръжения за компостиране и предварителна обработка на отпадъците и че няма съоръжения за обработка на строителни отпадъци. Все още има сметища, които не отговарят на нормативните изисквания и трябва да бъдат затворени. Освен това има открити въпроси във връзка с управлението на строителните и опасните отпадъци.

## 5.8 Материални активи

Макар и да няма достатъчно общодостъпни данни за сегашното състояние на материалните активи е ясно, че обществената и културната инфраструктура се нуждае от основни ремонти (в т.ч. възстановяване на пътната инфраструктура и системи за предотвратяване на бедствия). България все още има много работа пред себе си, за да постигне европейските стандарти за равнищата на материалните активи.

Обществените заведения като детски гради, домове за стари хора, сиропиталища и др. не са достатъчни нито като брой, нито като качество. Културната инфраструктура се сблъсква с липса на средства за поддръжка и развитие. Същото важи и за дълготрайните материални активи с екологично предназначение, като съоръжения и оборудване, необходими за опазване и възстановяване на околната среда и оборудване за наблюдение и контрол.

## 5.9 Население и човешко здраве

В Румъния особена загриженост предизвиква процентът на смъртност в географския район на ТГС Румъния-България 2014-2020 г., който превишава националния показател във всички окръзи без Констанца (11,8‰). Най-високият процент е регистриран в окръг Телеорман. Тревожна е също детската смъртност. Статистиката сочи, че на първо място сред причините за смърт в Румъния са заболяванията на кръвоносната система, следвани от туморите.

В България основният проблем пред демографското развитие също е високият процент на смъртност. Естественят прираст на населението е отрицателен. През последните години процентът на смъртност поради заболявания на кръвоносната система постоянно нараства. Анализът на данните от последните 5 години показва нарастване на заболяемостта с някои обществено значими заболявания - съдови, ендокринни и злокачествени туморни образувания. Като цяло е налице тенденция към намаляване на населението на страната. Тази тенденция се дължи не само на отрицателния естествен прираст на населението, но и на миграцията на населението.

## 6 Цели на опазване на околната среда

### 6.1 Цели на опазване на околната среда на национално равнище

В раздел 2.3.2 от ДЕО са представени националните стратегии, програми и планове в Румъния, което дава възможност да се определят националните цели по опазване на околната среда, както имат отношение към Програма ТГС Румъния-България 2014-2020 г. Като имащи най-пряко отношение се разглеждат целите, определени посредством: Националната стратегия за устойчиво развитие на Румъния (2013-2020-2030 г.) (НСУР) е разработена от Министерството на околната среда и устойчивото развитие заедно с Програмата за развитие на ООН (ПРООН Румъния).

Националната програма за развитие: България 2020 г. (НПР БГ 2020) е водещият стратегически и програмнен документ, определящ целите на политиките за развитие на страната до 2020 г. Тя обхваща целия кръг дейности на държавата в областта на социално-икономическото развитие и в същото време определя мястото на мерките за постигане на националните цели, чието изпълнение е заложено в Националната програма за реформи, Програмата за сближаване и всички съществуващи стратегически и програмни документи. Национална стратегия за опазване на околната среда 2009 - 2018 г. (НСООС) е естественото продължение на политиката по околната среда на Република България. Стратегията очертава целите и действията за опазване, възстановяване и възраждане на околната среда, за поддържане на разнообразието на живата природа и благоразумно използване на природните ресурси и ресурсите на страната в контекста на устойчивото развитие.

### 6.2 Цели на опазване на околната среда на европейско равнище

Стратегията „Европа 2020“ - стратегия на ЕС за интелигентен, устойчив и приобщаващ растеж има 5 водещи цели за периода до 2020 г., както следва:

- Заетост - работни места за 75% от хората на възраст между 20 и 64 г.;
- Научни изследвания и иновации - инвестиране на 3% от БВП на ЕС (отчитайки и публичния, и частния сектор) в научни изследвания и иновации;
- Изменение на климата и енергия - намаляване емисиите на парникови газове с 20% по сравнение с 1990 г., добиване на 20% от енергията от възобновяеми енергийни източници (индивидуалната цел за България е 16%); повишаване на енергийната ефективност с 20%;

- Образование - намаляване на броя деца, отпадащи от училище без да завършат, с 10%; поне 40% от населението на възраст 30-34 г. следва да има висше образование;
- Борба с бедността и социалното изключване - намаляване с най-малко 20 млн. на броя хора, изложени на риск от бедност и социално изключване;

Тези 5 цели на равнище ЕС се адаптират и превръщат в национални цели за всяка държава-членка в съответствие с конкретното състояние и обстоятелствата в нея.

### **6.3 Цели на опазване на околната среда на международно равнище**

Целите по околната среда на международно равнище са отразени в политиките на ЕС по околната среда и устойчивото развитие и са взети под внимание в Програма ТГС Румъния-България. Например според Програмата на ООН по околната среда (ЮНЕП) Цел № 7 на хилядолетието за развитие (от определени 8 цели на хилядолетието за развитие) е „Осигуряване на устойчива околна среда“, която е дефинирана като основен приоритет в Програма ТГС (ПО 2 - Зелен регион) със стратегическата цел да бъде осигурено устойчивото развитие в трансграничната област.

## **7 Въздействия върху околната среда**

### **7.1 Вероятни значителни въздействия, произтичащи от програмата**

Установените вероятни значителни въздействия са и положителни, и отрицателни. Положителните въздействия са свързани най-вече с приоритетите и индикативните действия, насочени към развитие на екологични и социални ползи, като тези от СЦ 3.1 (насочена към подобряване на съвместното управление на рисковете в трансграничната област) и СЦ 5.1 (насочена към подобряване на капацитета за сътрудничество и ефективността на публичната администрация в контекста на ТГС). Анализът показва, че ПО 3 и ПО 5 вероятно ще имат изцяло положително, дългосрочно, постоянно и натрупващо се въздействие. същото важи и за приоритетите по СЦ 2.2, имащи за цел да подпомогнат устойчивото развитие на екосистемите от трансграничната област.

При другите инвестиционни приоритети стратегическите инвестиции и съответните индикативни дейности е вероятно да имат преобладаващо положително въздействие, което отново е вероятно да бъде дългосрочно, постоянно и кумулативно, с изключение на дейностите, свързани в общия случай със строителните работи, които е вероятно да доведат до временни отрицателни въздействия в краткосрочен план.

Анализът на въздействията по ПО 1, ИП 7b, СЦ 1.1 се заключава основно до следните:

- Макар че разработването на решения, планове за управление, стратегии и др. само по себе си няма да има въздействие върху околната среда, неговите резултати в дългосрочен план ще имат и положителни, и отрицателни въздействия, произтичащи от съответното изграждане и използване на транспортната инфраструктура;
- Ще има положително косвено постоянно дългосрочно въздействие върху населението, като се подобри мобилността в обществен интерес;
- Ще има положително косвено постоянно дългосрочно въздействие върху населението, като подобри безопасността на пътното движение;
- Ще има положително пряко постоянно дългосрочно въздействие върху населението чрез подобряване нивата на компетентност и косвено полезно въздействие върху безопасността на движението;

- Развитието на транспортната инфраструктура ще има отрицателно краткосрочно въздействие, свързано със строителните дейности, от които ще има строителни отпадъци и замърсители на въздуха (основно емисии от прах) и могат да увредят качеството или баланса на почвите и водите, постоянно раздробяване на местообитания и промяна на външния вид на ландшафта. Културните обекти могат да бъдат повлияни отрицателно в зависимост от трасетата на пътищата и разполагането на обектите. Използването на транспортната инфраструктура вероятно ще доведе до дългосрочен дискомфорт за някои видове и въздушни емисии като вторично отрицателно въздействие. От друга страна въздействието върху населението в дългосрочен план ще бъде положително с подобряването на материалните активи, намаляването времето за превоз и оптимизирането на логистиката;

Анализът на въздействията по ПО 1, ИП 7с, СЦ 1.2 се заключава основно до следните:

- Повишаването на осведомеността и дейностите за обмяна на опит ще имат положително постоянно дългосрочно въздействие върху всички анализирани компоненти/фактори
- Неблагоприятно краткосрочно временно незначително въздействие се очаква от строителните дейности при подобряването на товарния и пътническият речен транспорт, които ще доведат до твърди и течни отпадъци и механично увреждане на геоложката среда. Вероятно е също да има влошаване на качеството на водата и незначителни промени във водния дебит. Биологичното разнообразие може да изпита смущения както в краткосрочен (в хода на строителството), така и в дългосрочен план (при експлоатацията) от проектите. В дългосрочен план въздействието върху населението ще бъде положително и постоянно, чрез развитието на материалните активи;
- Макар че разработването на комплексни планове и мерки само по себе си няма да има въздействие върху околната среда, резултатите му в дългосрочен план ще имат и положителни, и отрицателни въздействия вследствие на изпълнението на съответните проекти и мерки за подобряване условията за корабоплаване по р. Дунав, което следва да бъде предмет на отделни ОВОС/ОС;
- Развитието на мултимодалните възли ще има отрицателно краткосрочно въздействие, свързано със строителните дейности, от които ще има строителни отпадъци и замърсители на въздуха (основно емисии от прах), които могат да увредят качеството или баланса на почвите и водите, и с трайно раздробяване на местообитанията и промени във външния вид на ландшафта. Културните обекти могат да бъдат повлияни отрицателно в зависимост от разполагането на обектите. Използването на тази инфраструктура вероятно ще доведе до въздушни емисии като вторично отрицателно въздействие. От друга страна въздействието върху населението в дългосрочен план ще бъде положително с подобряването на материалните активи и услугите

Анализът на въздействията по ПО 2, ИП 6с, СЦ 2.1 се заключава основно до следните:

- Макар че подготовката на проучвания, стратегии, планове и др. сама по себе си няма да има въздействие върху околната среда, резултатите ѝ в дългосрочен план ще имат положително;
- Вероятно е да има положително постоянно дългосрочно въздействие върху културното/природното наследство, тъй като ще го запази, популяризира и развие и косвено ще има положително въздействие върху населението чрез повишаване на културното и образователното му равнище;
- Развитието на туристическата инфраструктура ще има отрицателно краткосрочно въздействие, свързано със строителните дейности, от които ще

има строителни отпадъци и замърсители на въздуха (основно емисии от прах), които могат да увредят качеството или баланса на почвите и водите и с трайно раздробяване на местообитанията и визуалните елементи. Човешкото присъствие е вероятно да доведе също и до дискомфорт за определени видове. От друга страна дейността има за цел устойчива инфраструктура, което означава, че дългосрочните въздействия ще бъдат положителни за населението, човешкото здраве, природното и културното наследство;

- Неблагоприятно краткосрочно временно незначително въздействие се очаква от строителните дейности, които ще доведат до твърди и течни отпадъци и механично увреждане на геоложката среда. В зависимост от трасетата на пътищата водните тела могат да бъдат засегнати, напр. в случай на отклонение от или корекция на речно корито. Подобно въздействие би било неблагоприятно и е вероятно да има също така краткосрочно въздействие върху качеството на водата. Биологичното разнообразие може да изпита смущения както в краткосрочен (в хода на строителството), така и в дългосрочен план (при експлоатацията) от проектите В дългосрочен план въздействието върху населението ще бъде положително и постоянно, чрез развитието на материалните активи. Като вероятно косвено въздействие би се явило популяризирането на културното и природното наследство;
- Възстановяването и рехабилитацията на културната инфраструктура вероятно ще има отрицателно краткосрочно пряко временно въздействие върху околната среда във връзка със строителните дейности. Почвите също е вероятно да бъдат засегнати на местно ниво. Изгледът на ландшафта би се променил, стойността на материалните активи ще се повиши. Популяризирането на паметниците на културата ще има пряко положително дългосрочно въздействие и ще донесе косвени изгоди на населението;
- Ако не бъде осъществявана по устойчив начин дейността, свързана с разработване на общи туристически продукти, е вероятно да доведе до антропогенен натиск върху околната среда;
- вероятно да има изцяло положително въздействие върху природата, което от своя страна ще бъде полезно за всички останали елементи на околната среда, както и за хората и човешкото здраве. Въздействието се очаква да бъде дългосрочно, постоянно и кумулативно.

Анализът на въздействията по ПО 2, ИП 6d, СЦ 2.2 се заключава основно до следните:

- Трансграничната координация и обмен на информация се очаква да има изцяло положително въздействие в екологичен и обществен аспект. Въздействието се очаква да бъде дългосрочно, постоянно и кумулативно;
- Предвидените дейности по опазване на екосистемите се очаква да бъдат изцяло положителни в екологичен аспект, което от своя страна ще бъде полезно за населението и човешкото здраве. Планирането може също да бъде насочено към недопускане на замърсяването на водите и разработка на цялостна база данни за разработка и прилагане на подходящи мерки за опазване на водите от замърсяване. Въздействието се очаква да бъде дългосрочно, постоянно и кумулативно;
- Подобряването на осведомеността и популяризирането на природните активи е вероятно да има положително дългосрочно и кумулативно първично въздействие върху екологичните компоненти и фактори и вторично положително въздействие в социален аспект;
- Въздействието от дейностите по определяне и управление на защитени места и видове от мрежата Natura 2000 върху околната среда се очаква да бъде изцяло

положително и от своя страна да бъде от полза за населението и човешкото здраве;

- Развитието на зелена инфраструктура ще има изцяло положително екологично въздействие, което от своя страна ще бъде от полза за населението и човешкото здраве, включително превенция на рисковете от бедствия. Полезното въздействие, свързано със събирането на дъждовната вода също вероятно ще доведе до по-добра ефективност на водоползването по сравнение със съществуващото положение. Освен това дейностите отговарят на Плановите за управление на риска от наводнения на басейновите дирекции в България. Въздействието се очаква да бъде дългосрочно, постоянно и кумулативно;

Анализът на въздействията по ПО 3, ИП 5b, СЦ 3.1 се заключава основно до следните

- Въздействието върху околната среда е вероятно да бъде изцяло положително и от своя страна да бъде от полза за населението и човешкото здраве, включително превенция на рисковете;
- Екологичните и социалните въздействия е вероятно да бъдат положителни, постоянни и кумулативни в дългосрочен план. Вследствие на развитието на инфраструктура от малък мащаб е вероятно да настъпят незначителни краткосрочни отрицателни въздействия, но те ще бъдат временни и ограничени в рамките на периода на строителството. Поради това въздействието в цялост се смята за положително;
- Екологичните и социалните въздействия от обмена на опит и знания е вероятно да бъдат положителни, дългосрочни, постоянни и кумулативни;
- Неблагоприятно краткосрочно временно и пряко въздействие се очаква от строителните дейности, които ще доведат до твърди и течни отпадъци и механично увреждане на геоложката среда. Вероятно е водните тела да бъдат засегнати от изграждането на диги, язовири и друга инфраструктура, което обаче има за цел намаляване на рисковете от наводнение или суша, така че общото въздействие в дългосрочен план е вероятно да бъде положително в екологичен и социален аспект;
- Развитието на зелена инфраструктура ще има изцяло положително екологично въздействие, което от своя страна ще бъде от полза за населението и човешкото здраве, включително превенция на рисковете от бедствия. Полезното въздействие, свързано със събирането на дъждовната вода също вероятно ще доведе до по-добра ефективност на водоползването по сравнение със съществуващото положение. Освен това дейностите отговарят на Плановите за управление на риска от наводнения на басейновите дирекции в България. Въздействието се очаква да бъде дългосрочно, постоянно и кумулативно;
- Макар че дейностите, свързани с измерване/мониторинг сами по себе си няма да имат въздействие върху околната среда, резултатите от тях (т.е. прилагането на закупеното оборудване за защита /запазване на екосистемите) е вероятно да имат изцяло положително екологично въздействие, което от своя страна ще бъде от полза за населението и човешкото здраве. Въздействието се очаква да бъде дългосрочно, постоянно и кумулативно.

Анализът на въздействията по ПО 4, ИП 8i, СЦ 4.1 се заключава основно до следните:

- Очаква се положително пряко въздействие чрез увеличаване възможностите за заетост;
- Очаква се положително пряко въздействие чрез улесняване на заетостта;

- Очаква се положително пряко въздействие чрез подобряване на компетентностите и уменията, което ще има като вторично полезно въздействие общо увеличаване на заетостта;
- Очаква се положително пряко въздействие чрез подобряване на компетентностите и уменията, което ще има като вторично полезно въздействие увеличаване на възможностите за заетост и общо положително дългосрочно въздействие от прилагането на добри практики;
- Развитието на инфраструктурата ще има отрицателно краткосрочно въздействие, свързано със строителните дейности, от които ще има строителни отпадъци и замърсители на въздуха (основно емисии от прах) и могат да увредят качеството или баланса на почвите и водите, постоянно раздробяване на местообитания и промяна на външния вид на ландшафта. Културните обекти могат да бъдат повлияни отрицателно в зависимост от трасетата на пътищата и разполагането на обектите. Използването на транспортната инфраструктура вероятно ще доведе до дългосрочен дискомфорт за някои видове и въздушни емисии като вторично отрицателно въздействие. От друга страна въздействието върху населението в дългосрочен план ще бъде положително с подобряването на материалните активи;
- Очаква се положително косвено въздействие чрез увеличаване възможностите за заетост за лицата в неравностойно положение;
- Като вторично въздействие съответните дейности ще насърчат развитието на туризма, което на свой ред ще окаже засилен антропогенен натиск върху културните и природните обекти, в т.ч. водните потоци. Това е двупосочно въздействие на отрицателните последици от човешкия натиск и положителните последици от насърчаването на биологичното разнообразие и културното наследство, които взаимно се улавяват;

Анализът на въздействията по ПО 5, ИП 11iv, СЦ 5.1 се заключава основно до:

- Екологичните и социалните въздействия е вероятно да бъдат положителни, дългосрочни, постоянни и кумулативни;
- Макар че самите дейности по проектиране на стратегии, анализ и хармонизиране на регулаторната рамка, координация на политики, разработване на модели за институционално сътрудничество и др. няма да имат въздействие върху околната среда, резултатите им като вторични последици е вероятно да бъдат положителни, дългосрочни, постоянни и кумулативни както в екологичен, така и в социален аспект;
- Дейностите за насърчаване на намаляването на административната тежест за гражданите не са свързани с въздействие върху околната среда, но е вероятно да имат положително, дългосрочно, постоянно и кумулативно въздействие в социален аспект.

Таблица 7-1: Оценка на въздействието върху околната среда на приоритетните цели, инвестиционните приоритети и стратегическите цели

Елемент/фактор на околната среда	Нулев вариант		ПО 1				ПО 2				ПО 3		ПО 4		ПО 5	
			ИП 7b		ИП 7c		ИП 6c		ИП 6d		ИП 5b		ИП 8i		ИП 11vi	
			СЦ 1.1		СЦ 1.2		СЦ 2.1		СЦ 4.1		СЦ 3.1		СЦ 4.1		СЦ 5.1	
Страна	RO	BG	RO	BG	RO	BG	RO	BG	RO	BG	RO	BG	RO	BG	RO	BG
Въздух / Климат	0/-	0/-	0/-	0/-	0	0	0	0	+	+	+	+	0/-	0/-	+	+
Води	0/-	0/-	0/-	0/-	0/-	0/-	0	0	+	+	0	0/+	0/-	0/-	+	+
Почва	0/-	0/-	0/-	0/-	0	0	0	0	+	+	+	+	0/-	0/-	+	+
Ландшафт	/	0	0/-	0/-	0	0	0	0	+	+	+	+	0/-	0/-	+	+
Биологично разнообразие	0/-	0/-	0/-	0/-	0/-	0/-	+	+	+	+	+	+	0/-	0/-	+	+
Културно наследство	0/-	0/-	0/-	0/-	0	0	+	+	+	+	+	+	0	0/+	+	+
Материални активи	0/-	0/-	0/-	0/-	0	0	0	0	+	+	+	+	0/-	0/-	+	+
Отпадъци	0/-	0/-	0/-	0/-	0	0	0	0	+	+	+	+	0/-	0/-	+	+
Население	0/-	0/-	+	+	0	0	+	+	+	+	+	+	+	+	+	+
Човешко здраве	0/-	0/-	+	+	/	/	+	+	+	+	+	+	/	/	+	+
Натрупване на въздействия	/	/	/	/	0/-	0/-	0	0	+	+	+	+	/	/	+	+
Успоредна проява на въздействия	/	0/-	0/-	0/-	0/-	0/-	0	0	+	+	+	+	0/-	0/-	+	+

## 7.2 Кумулативни въздействия

Не се очаква значително отрицателно кумулативно въздействие на равнище Приоритетни оси, Инвестиционни приоритети и Специфични цели на Програмата.

Що се отнася до индикативните дейности, **положително** кумулативно въздействие се очаква върху въздуха/климата, биологичното разнообразие, ландшафта и културното наследство. Част от индикативните дейности по Програма ТГС Румъния-България 2014-2020 г. имат за цел опазване на околната среда и насърчаване на ресурсната ефективност, подобряване на качеството на живот на населението и на жизнената среда в населените места.

Доброто управление на водите ще има силно кумулативно положително въздействие върху качеството на водите за питейни цели и ще предотврати загубите на прясна вода. В процеса на изпълнение на някои дейности (ПО 2 и ПО 3) се очаква положително въздействие върху хидрологията на част от реките, което ще има положително кумулативно и синергическо въздействие върху повърхностните води.

Независимо от положителните въздействия изпълнението на Програмата може да бъде съпътствано от **отрицателни** въздействия върху околната среда. Тези въздействия се очаква да настъпят най-вече в хода на строителството на съоръженията (транспортна инфраструктура и др. по приоритетни оси ПО 1 и ПО 4), но също и в процеса на експлоатация на съоръженията, най-вече поради аварии, повреди и/или инциденти.

Евентуални отрицателни последици от развитието на регионалната инфраструктура могат да имат отрицателно въздействие върху местата на опазване на водите съгласно чл. 119 от Закона за водите. Те са свързани с и се отнасят за бъдещи проекти, които ще се развиват по Програмата, тяхното изпълнение и физическо планиране на подходящи планове за експлоатация и др.

Съчетанието на отрицателни и положителни въздействия може да има кумулативно въздействие върху количественото и качествено състояние на подземните води в едно и също повърхностно или подземно водно тяло при:

- Едновременно извършване на поредица от строителни работи, предвидени по стратегически цели, инвестиционни приоритети и специфични цели ПО4-ИП8i-СЦ4.1, ПО1-ИП7b-СЦ1.1 и ПО-ИП7c-СЦ1.2;
- Едновременна експлоатация на съществуващи, ремонтирани и новопостроени съоръжения (Вик системи, системи за пречистване и оползотворяване на отпадъци, ж.п. линии, пътища, съоръжения за подземни води и др.).

Вероятното кумулативно въздействие върху населението и човешкото здраве е изцяло положително.

Прогнозите на ниво стратегически цели, инвестиционни приоритети и специфични цели не предвиждат значително отрицателно, в т.ч. кумулативно отрицателно въздействие върху елементите и факторите на околната среда.

## 7.3 Трансгранично въздействие

Имайки предвид, че разглежданата Програма е изготвена с цел осигуряване на трансгранично сътрудничество, не се предвижда от изпълнението ѝ да последват значими трансгранични въздействия. Обаче за да бъдат изпълнени приложимите дейности по Програмата следва да се проведат съответни процедури по ОВОС за да се удостовери, че няма да настъпят трансгранични въздействия.

## 8 Смекчаващи мерки

Мерките, предвидени за предотвратяване, намаляване и възможно най-пълно компенсирание на значителни неблагоприятни въздействия от прилагането на плана или програмата са разделени на общи мерки и мерки, специфични за отделните ПО, както са изброени по-долу:

### 8.1 Общи мерки

Общите мерки важат за всички приоритетни оси, инвестиционни приоритети, специфични цели или индикативни дейности свързани с Програмата, според случая. Те са свързани основно с инвестиционни предложения и произтичащите от тях строителни дейности, които е вероятно да бъдат осъществени по Програмата, която следва да предвиди:

- Ефикасно прилагане на мерките и условията, съдържащи се в издадените Решения и/или Становища по ОВОС, ЕО и ОС относно етапа на строителството за конкретната допустима дейност;
- По време на строителството бенефициентът следва да осигури ефикасен контрол на прилагането на мерките, които имат отношение към конкретната дейност, имащи за цел ограничаване на емисиите на прах и вредни съставки във въздуха (обливане на строителната площадка, натоварване, разтоварване и превоз на образуващите се строителни отпадъци и строителни материали съгласно приложимите мерки и изисквания, описани в член 70 от българската Наредба № 1 за норми за допустими емисии на вредни вещества (замърсители), изпускани в атмосферата от обекти и дейности с неподвижни източници на емисии) и съответно да докладва за начина на прилагането на мерките;
- Строителните дейности се ограничават само до обхвата на проектите. Съществуващите пътища за достъп следва да се използват винаги, когато е възможно;
- Строителни материали и отпадъци се изхвърлят само на местата, предназначени за тази цел;
- За да не се допуснат значителни отрицателни въздействия и загуби на приоритетни местообитания в защитени територии и зони от Националната екологична мрежа (включително „Натура 2000“) координацията и одобряването на инвестиционните намерения за всеки конкретен случай се извършва с приемане на документ за провеждане на процедурите съгласно Глава шеста от българския ЗООС и/или Закона за биологичното разнообразие (включително за обекти в „Натура 2000“) и при необходимост съгласно Закона за защитените територии (за обекти в защитени територии).
- Планове, програми и инвестиционни проекти съгласно Програма ТГС Румъния-България за 2014-2020 г., независимо дали влизат в обхвата на Анексите към ЗООС и съгласно разпоредбите на чл. 31 от българския Закон за биологичното разнообразие се оценяват за съвместимост с предмета и целта на опазването на защитените територии и могат да бъдат одобрени само след положително решение/становище по ОВОС/СЕО/ОС съгласно препоръките, разработени в оценките и условията, изискванията и мерките, записани в решението/становището.
- Мерки за пълно съответствие с приложимото законодателство и ефикасно управление на отпадъците се вземат във всяка дейност по Програмата, при която се образуват отпадъци включително изпреварващи, професионални и ефикасни решения за оползотворяване на отпадъците за постигане на икономично и екосъобразно управление на отпадъците;

- Следва да се има предвид, че отпадъците са вид енергиен ресурс и ако бъдат приложени изпреварващи, професионални и ефикасни решения за използването му ще бъдат постигнати икономични и екосъобразни резултати и за двете страни;
- Дейностите предприети по Програмата следва да съответстват на мерките в планаовете за управление на черноморския регион и на Дунавския район (ПУРБ 2010-2015 г.) съгласно Рамковата директива за водите 2000/60/ЕО (РДВ) за предотвратяване на влошаването на екологичното състояние на повърхностните води.
- Строг контрол на изпълнението на изискванията от ОВОС и мерките за опазване на повърхностните води.
- Трансгранична координация на работата на мрежата за наблюдение за интегрирано управление на трансграничните повърхностни и подземни води между България и Румъния в региона на Добруджа и на метеорологичните показатели на атмосферата;
- Изпълнението на инвестиционни проекти и планове, предвиждащи водоползване или добив от повърхностните и подземните води по Програма ТГС Румъния-България следва да бъде съгласувано с басейновите дирекции с оглед на допустимостта им въз основа на целите по околната среда и планираните мерки за постигане на добро състояние на водите, записани в ПУРБ, както и с оглед целта за управление на риска от наводнение и мерките от ПУРН за съответния период от дейността;
- Изискванията на чл. 156е от българския Закон за водите се спазват при всички инвестиционни предложения, предвиждащи водоползване и/или водовземане от повърхностни или подземни водни тела, които биха могло да доведат до:
  - непостигане на добро екологично състояние на повърхностни води или добър екологичен потенциал на силно изменени водни тела или предотвратяване на влошаване вследствие на ново изменение на физическите характеристики на повърхностно водно тяло и нови мерки за устойчиво развитие на населението със социално-икономическо въздействие;
  - неспособност да се попречи на влошаване от много добро към добро състояние на повърхностно водно тяло в резултат на нови дейности за устойчиво човешко развитие;
  - непостигане на добро екологично състояние на подземни води или предотвратяване на влошаване вследствие на промяна в нивото им;
- За изпълнението на инвестиционни проекти и намерения по Програмата относно водоползване или добив от повърхностни или подземни водни тела съгласно българския Закон за водите (ЗВ) се изисква съгласие, като разрешителни за водовземане и ползване на повърхностни и подземни водни тела се издава по реда на Глава четвърта „Разрешителен режим“ и Глава осма „Опазване на водите и водните обекти“ от ЗВ и съответните постановления към него;
- Проектните решения за изграждане, ремонт и реконструкция на строящите се обекти се съобразяват с:
  - Резултатите от проведените геоложки, геотехнически и хидрогеоложки проучвания и изследвания;
  - Забраните, заложи в чл. 118 от българския Закон за водите и забраните и ограниченията от наредбата по чл. 135, ал.1, т. 6 от българския Закон за водите (за съответствието му със забраните и

ограниченията от Приложение 2 към Наредба № 3 от 16.10.2000 г. за условията и реда за проучване, проектиране, утвърждаване и експлоатация на санитарно-охранителните зони около водоизточниците и съоръженията за питейно-битово водоснабдяване и около водоизточниците на минерални води, използвани за лечебни, профилактични, питейни и хигиенни нужди);

- Когато се налага преминаване през зони II и III на санитарно-охранителните зони действията за недопускане и отстраняване на евентуални отрицателни въздействия върху количественото и химичното състояние на водите в близост до водоземните съоръжения се предприемат заедно с притежателите на разрешителни за водоземане;
- При спешни случаи (земетресения, наводнения, случайни разливи на масла и други опасни вещества и материали) се предприемат действия за ограничаване и смекчаване на отрицателните въздействия, както е определено в законодателството и нормативните документи и незабавно се уведомяват служебните лица, натоварени със справянето с бедствието.

## 8.2 Конкретни мерки (по приоритетни оси)

### Приоритетна ос 1 (Регион с добра транспортна инфраструктура)

- С оглед на местоположението на всяко ново пътно трасе плановете следва да бъдат в съответствие с режимите за ползване на защитените територии, защитените местности, зоните за защита на водите по чл. 119а от българския Закон за водите, за опазване на културно-историческото наследство, със санитарно-охранителните зони и зоните, за които се изисква опазване на здравето;
- Мерките за защита против шум при необходимост се включват в допълнителен отделен проект, който включва акустична, архитектурна и строителна част;
- В проектите, които ще се разработват по Програмата, се предвиждат сигурни мерки за събиране и пречистване на отпадъчните води и точки на заустване;
- За предотвратяване на отрицателното въздействие върху водните тела и зоните за защита на водите се прилагат мерките от Раздел 7 (Кратък обзор на програмата от мерки за постигане на целите по опазване на околната среда) от ПУРБ на БДДР и БДЧР.
- При строителство в корита на реки не се допуск използване на материали и вещества за издигане на постройки, съоръжения и др., които могат да доведат до замърсяване на водата и увреждане на екосистемите.

### Приоритетна цел 2 (Зелен регион)

- Развитието на туризма следва да отговаря на степента на рекреационно натоварване на територията; не се допускат проекти/туристически обекти, чието изпълнение би имало отрицателно въздействие върху качеството на водите поради липса на канализационна система или поради на решение относно пречистването и изливането на образуващите се отпадъчни води;
- Приоритетно развитие на екотуризма и други алтернативни видове туризъм и най-вече туризъм свързан с опазването на културното и историческото наследство;
- В планирането на проекти за нови туристически обекти следва да се предвиждат мерки, които ограничават отрицателното въздействие върху качеството на водите и отчитат необходимостта от развитие на система за

събиране, преработка и отвеждане на образуващите се потоци отпадъчни води и прилагане на система за управление на отпадъците;

- Разработката на туристически пакети следва да отчита, че дейности като излети „сафари“, трасета „офруд“, наблюдение на редки и застрашени животински видове не са допустими, тъй като те водят до значителни увреждания на околната среда и биологичното разнообразие.
- При провеждане на дейности по ИП 6d предварителните оценки на риска от наводнение, подготвени от двете басейнови дирекции, се вземат под внимание за териториите, които потенциално са изложени на риск от наводнение.
- При планиране на инвестиционни дейности се вземат под внимание резултатите от международния проект „Оценка на риска от наводнения в заливните равнини на р. Дунав“ (Danube FLOODRISK), финансиран и изпълнен по Оперативна програма „Юго-източна Европа 2007-2013 г.“.

#### **Приоритетна ос 3 (Безопасен регион)**

- При извършване на дейности в близост до или в границите на защитени местности, защитенитеритории и исторически паметници от бенефициентите следва да се изиска да продължат да наблюдават и да докладват за начина на спазване на режимите, ограничения и др., записани в плановете/заповедите за определяне на конкретните територии и местности;
- Границите на зоните за защита на водите по чл. 119а от българския Закон за водите и мерките, предвидени за тях в плановете за управление на речните басейни на двете басейнови дирекции се вземат под внимание при извършването на дейности, в т.ч. смекчаващи мерки за намаляване на въздействието върху естествените местообитания, които са обект на защита в зоните и свързани с конкретните водни тела съгласно: Мерките за смекчаване на отрицателното въздействие върху видовете, които са включени в Приложение 2 към Директива 92/43/ЕИО относно местообитанията;
- Изпълнението на инвестиционни проекти по Програмата, които са свързани с водоползване или водовземане от повърхностни или подземни водни тела е предмет на разрешителен режим в съответствие със ЗВ;
- Разработват се и се прилагат мерки за защита срещу наводнения;
- При всички действия, провеждани по тази Приоритетна ос, следва да се вземат под внимание разпоредбите относно оценка на риска на басейновите дирекции и Плановете за управление на риска от наводнения (след като бъдат проверени).

#### **Приоритетна ос 4: (Приобщаващ регион с квалифицирана работна сила)**

- В случай, че се подпомага мобилността чрез изграждане /реhabилитация/модернизация на транспортната инфраструктура, се спазват мерките, въведени за Приоритетна ос 1.
- За останалите дейности не се предвиждат мерки по смекчаване, тъй като от изпълнението на тази ПО е малко вероятно да има отрицателни въздействия.

#### **Приоритетна ос 5: (Ефективен регион)**

За останалите дейности не се предвиждат мерки по смекчаване, тъй като изпълнението на тази ПО е малко вероятно да има отрицателни въздействия.

## 9 Алтернативи

„Нулевият вариант“ е сравнен с предложените Инвестиционни приоритети, както са избрани за всяка Приоритетна ос. При сравнение на възможността за „Нулев вариант“ с всяка от осите на Програмата резултатите показват, че всички те включително тези, които съдържат индикативни дейности/мерки, които биха могли да засегнат околната среда (като изграждане на инфраструктура), носят повече ползи (+) за околната среда, отколкото „Нулевият вариант“.

## 10 Трудности

Основните трудности при анализа на СЕО, възникнали при съставянето на СЕО, са свързани с липсата на достатъчна налична информация за отделните окръзи (в Румъния) и области (в България), предмет на разглеждане.

## 11 Наблюдение

Съгласно чл. 10 от Директивата за СЕО „Държавите-членки извършват мониторинг на съществените екологични последици от изпълнението на планове и програми с оглед, *inter alia*, да идентифицират на ранен етап непредвидени неблагоприятни последици и да могат да предприемат подходящи оздравителни действия. Ще бъдат използвани следните индикатори:

- Брой изпълнени планове за управление
- Брой проекти за подобряване на качеството на въздуха
- Брой проекти, засягащи културното наследство
- Брой проекти с положително въздействие върху ландшафта
- Брой проекти с отрицателно въздействие върху ландшафта
- Брой проекти, създаващи модална връзка от шосеен транспорт към водни пътища
- Брой проекти, насочени към инфраструктурата за шосеен транспорт
- Брой проекти, насочени към инфраструктурата за речен транспорт
- Брой проекти, насочени към рехабилитация на брегове на реки
- Рехабилитирани брегове на реки (км)
- Брой хора, които ще имат полза от мерките за защита срещу наводнения
- Иззети земи в резултат от изграждането на инфраструктура за шосеен транспорт (км<sup>2</sup>)
- Брой на инициативите (обучение, схеми за образование, уеб-страници, договори, мрежи, панаири за работни места и др.), които задействат мобилността на работната сила в трансграничния регион.
- Брой на подпомогнатите трансгранични механизми (споразумения, мрежи, наредби, проучвания, политики, стратегии, обмен на информация, инструменти) за повишаване на капацитета за сътрудничество.

## 12 Заключение

След екологичния преглед на ТГС Румъния-България 2014-2020 г., чрез анализ и оценка на потенциалните въздействия на дейностите, предвидени по съответните приоритетни оси, заключението на екипа от независими експерти е, че Програмата ще доведе до цялостно положително въздействие върху околната среда и човешкото здраве на национално и трансгранично равнище, тъй като мнозинството от индикативните дейности или пряко, или косвено допринася за подобряване на състоянието на околната среда, качеството на живот и човешкото здраве.